

HUITTISTEN KAUPUNKI / YIT SUOMI OY

Huittisten Taraskallion alueen tuulivoimaosayleiskaava

Osallistumis- ja arviointisuunnitelma



27.9.2022

Yhteystiedot

Huittisten kaupunki



Huittisten kaupunki

Tekninen johtaja

Ulla Ojala

puh: +358 44 560 4341

ulla.ojala@huittinen.fi

Risto Rytin katu 36

32700 HUITTINEN

kaupunki@huittinen.fi

Maankäyttöpäällikkö

Seija Holmi

puh: +358 44 560 4395

seija.holmi@huittinen.fi

Kaavoituksesta vastaava konsultti



FCG Finnish Consulting Group Oy

Projektipäällikkö

Ruusa Degerman

puh: +358 41 731 6152

ruusa.degerman@fcg.fi

Osmontie 34, PL 950,

00601 Helsinki

Seurantaryhmän koordinointi

Olli Poutanen

puh. +358 50 370 2693

olli.poutanen@fcg.fi

Hankevastaava



YIT Suomi Oy

Projektipäällikkö

Jarno Hautamäki

puh. +358 40 869 0985

jarno.hautamaki@yit.fi

Panuntie 11, PL 36

00620 Helsinki

www.yit.fi

27.9.2022

Sisällysluettelo

1	Osallistumis- ja arviointisuunnitelman tarkoitus.....	3
2	Suunnittelualue.....	3
3	Suunnittelutehtävä ja tavoitteet	4
4	Suunnittelun lähtökohdat.....	5
4.1	Suunnittelualueen nykytila.....	5
4.2	Valtakunnalliset alueidenkäyttötavoitteet.....	9
4.3	Maakuntakaava	9
4.4	Yleiskaavat ja asemakaavat	12
4.5	Maanomistus.....	13
4.6	Suunnittelualueen läheisyyteen sijoittuvat muut tuulivoimahankkeet.....	13
5	Selvitykset ja vaikutusten arviointi.....	14
5.1	Kaavoituksen suhde YVA-menettelyyn.....	14
6	Osallistuminen ja vuorovaikutus	15
6.1	Osalliset	15
6.2	Osallistuminen ja vuorovaikutussuunnitelma	16
7	Suunnitteluvaiheet ja alustava aikataulu.....	18

27.9.2022

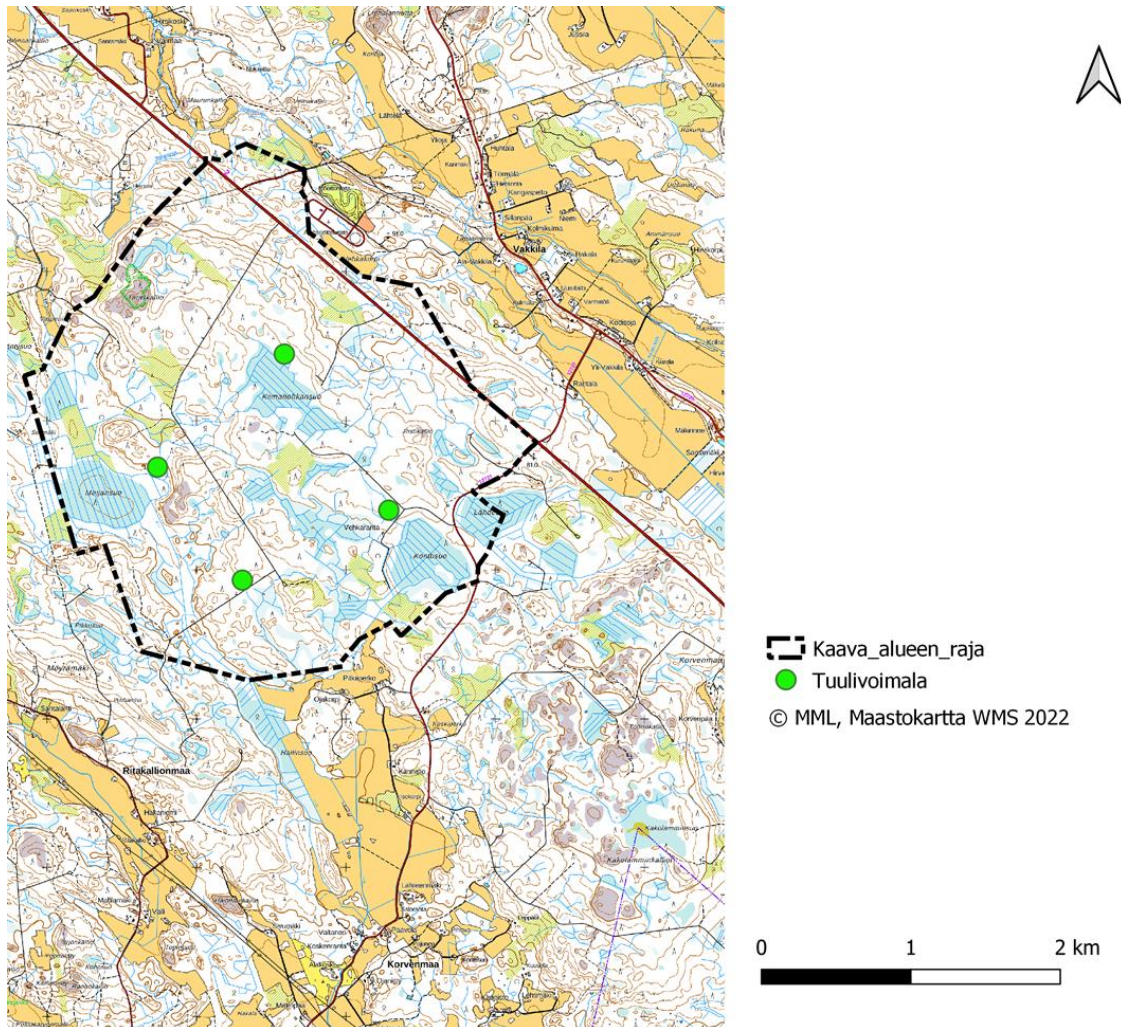
1 Osallistumis- ja arviointisuunnitelman tarkoitus

Maankäyttö- ja rakennuslain (MRL) 63 §:n mukaan tulee kaavoitustyöhön sisällyttää kaavan laajuuteen ja sisältöön nähden tarpeellinen suunnitelma osallistumis- ja vuorovaikutusmenettelystä sekä kaavan vaikutusten arvioinnista. Osallistumis- ja arviointisuunnitelma (OAS) asetetaan nähtäville kaavatyön aloitusvaiheessa. Osalliset voivat lausua mielipiteensä osallistumis- ja arviointisuunnitelmasta.

Osallistumis- ja arviointisuunnitelmassa kerrotaan mitä on suunnitteilla ja missä, ketkä ovat kaavatyön osalliset, milloin ja miten alueen suunnitteluun voi vaikuttaa, arvioitu aikataulu, suunnittelutyön lähtökohdat, tavoitteet ja työn aikana tehtävät selvitykset sekä vaikutusten arvioinnit.

Osallistumis- ja arviointisuunnitelmaa (OAS) tarkennetaan tarvittaessa kaavatyön edetessä.

2 Suunnittelualue



Kuva 1. Suunnittelualueen rajaus.

Taraskallion tuulivoimaosayleiskaava sijoittuu noin 6 kilometriä Huittisten keskustasta kaakkoon vt 2:n länsipuolelle. Hankealueen pinta-ala on noin 750 ha.

27.9.2022

Alueella kulkee nykyisin metsäteitä ja suunnittelualuetta halkoo Helsingintie.

Alueen länsipuolella kulkee Fingrid Oyj:n voimajohtolinja ja pohjoispuolella Sallila sähkösiirto Oy:n voimajohtolinja. Molemmat linjat sijaitsevat noin kahden kilometrin etäisyydellä lähimmistä suunnitelluista voimaloista. Hanke on tarkoitus liittää joko Palojoen läheisyydessä Fingridin linjaan tai Hui-kankulman läheisyydessä Sallilan linjaan. Sähköasema tullaan rakentamaan kaava-alueen ulkopuolelle, liityntäpisteen läheisyyteen.

Alueella on havu- ja sekametsää sekä ojitettuja rämeitä ja hyvin pienialaisia luonnontilaisia tai luonnontilaisen kaltaisia soita.

YIT tekee alueen maanomistajien kanssa maanvuokrasopimukset.

3 Suunnittelutehtävä ja tavoitteet

Taraskallion alueelle suunnitellaan 3–5 tuulivoimalan rakentamista (Edellisessä vaiheessa vuonna 2019–2020 Taraskallion hankealueelle suunniteltiin kuutta tuulivoimalaa, joiden kokonaiskorkeus olisi ollut maksimissaan 280 metriä). Voimaloiden kokonaisteho on yhteensä alle 45 MW, mutta tarkemmin teho määritellään jatkosuunnittelussa. Nyt esitetään, että tuulivoimaloiden kokonaiskorkeus olisi maksimissaan 260 metriä. Voimaloiden napakorkeus olisi maksimissaan 180 metriä ja roottorin halkaisija maksimissaan 200 metriä ja lähtömelutaso (oletettu takuuarvo) 108 dB(A).

Tuulivoimala koostuu perustusten päälle asennettavasta tornista, 3-lapaisesta roottorista ja konehuoneesta. Tuulivoimalan muuntaja sijaitsee voimalan konehuoneessa, tornin alaosan muuntamotilassa tai tornin ulkopuolelle sijoitettavassa erillisessä muuntamokopissa. Tuulen nopeus kasvaa maanpinnasta ylöspäin etääntyessä, minkä vuoksi on taloudellisesti perusteltua rakentaa mahdollisimman korkeita tuulivoimaloita. Voimalan korkeudella on vaikutuksia myös meluhaittoihin: Mitä korkeampi voimala, sen pienempi on merkitsevän melun alue.

Työmaaliikenne on suunniteltu tapahtuvan hankealueelle valtatieltä 2 olemassa olevien Palojoentien liittymän sekä tarvittaessa pohjoisemman nimettömän metsätieliittymän kautta. Hankealueella olevaa tiestöä kunnostetaan tuulivoimapuiston tarpeisiin, ja lisäksi rakennetaan uutta tiestöä, jotta saadaan tieyhteys jokaiselle voimalapaikalle. Uutta tai kunnostettavaa tielinjaa tarvitaan noin 5,5 km. Rakennettavat huoltotiet ovat sorapintaisia ja niiden ajoradan leveys on keskimäärin noin viisi metriä. Tarpeen mukaan metsäisessä maastossa tielinjauksista kaadetaan puustoa noin 15–20 metrin leveydeltä reunaluiskien, maakaapeleiden ja työkoneiden tarvitseman tilan vuoksi. Kaarteissa raivattavan tielinjauksen leveys saattaa olla jopa kaksinkertainen erikoispitkän kuljetuksen (siivet, tornin osa) vaatiman tilan johdosta.

Tuulivoimapuiston alueelle sijoittuvat tuulivoimalaitokset perustuksineen, voimaloita yhdistävät keskijännitekaapelit ja huoltotiet. Olemassa olevat 110 kV voimajohtolinjat, joiden kautta hanke liitetään sähköverkkoon sijaitsevat noin 2 km etäisyydellä tuulivoimapuiston länsi- ja pohjoispuolella (Fingrid/Sallila). Sähköverkkoon liittymistä varten tullaan rakentamaan uusi sähköasema jatkosuunnittelun perusteella valittavan liityntäpisteen läheisyyteen. Tuulivoimaloista tuotettava sähkö siirretään uudelle sähköasemalle keskijännitteisenä maakaapeleilla, jotka sijoitetaan tiestön rakentamisen yhteydessä tien välittömään läheisyyteen kaapeliojiin. Tiedot tarkentuvat ja voimalatyyppi ratkeaa jatkosuunnittelussa.

Tuulivoimapuiston aluetta ei aidata; alueelta aidataan ainoastaan sähköasema.

27.9.2022

Taraskallion tuulivoimahanke pyrkii osaltaan Suomen kansainvälisiin ilmastopoliittisiin tavoitteisiin ja edistää niiden saavuttamista:

- Edistämällä tuulivoimaenergian tuotantoa. Tuulivoima-ala on saavuttanut vuodelle 2020 asetetun noin 6 prosentin tuotantotavoitteen, vaikka syöttötariffin koko tuulivoimakiintiö ei tullutkaan täyteen. Tavoitteeseen päästiin teknologisen kehityksen ansiosta: uudet tuulivoimalat tuottavat enemmän sähköä kuin vanhemman sukupolven voimalat.
- Edistämällä Suomen kansallista, energiahuollon ja omavaraisuuden turvaamiseksi asetettua tavoitetta uusiutuvan energian tuotannon lisäämisestä.
- Vakauttamalla suunnittelualueen ja sen lähiympäristön sähköntoimitusta ja vahvistaa alueen sähköverkkoa.
- Muodostamalla tuotannollisesti ja taloudellisesti kannattavan laajuisen tuulivoimapuiston.
- Aiheuttamalla mahdollisimman vähän haittaa lähialueen asukkaille, ympäristölle ja elinkeinotoiminnalle.
- Lisäämällä kunnallis-, kiinteistö- ja yhteisöverotuloja työllisyyden kasvun ja yritystoiminnan lisääntymisen kautta.

Vuoden 2021 aikana Suomeen rakennettiin 141 uutta tuulivoimalaa. Kaikkiaan Suomessa oli vuoden 2021 lopussa 962 tuulivoimalaa, joiden kokonaiskapasiteetti on 3 257 MW.

Suomen tuulivoimalat tuottivat vuonna 2021 sähköä 8,1 TWh, mikä vastasi Suomen sähkönkulutuksesta vajaata 10:tä prosenttia. (Lähde: https://www.motiva.fi/ratkaisut/uusiutuva_energia/tuulivoima/tuulivoima_suomessa).

4 Suunnittelun lähtökohdat

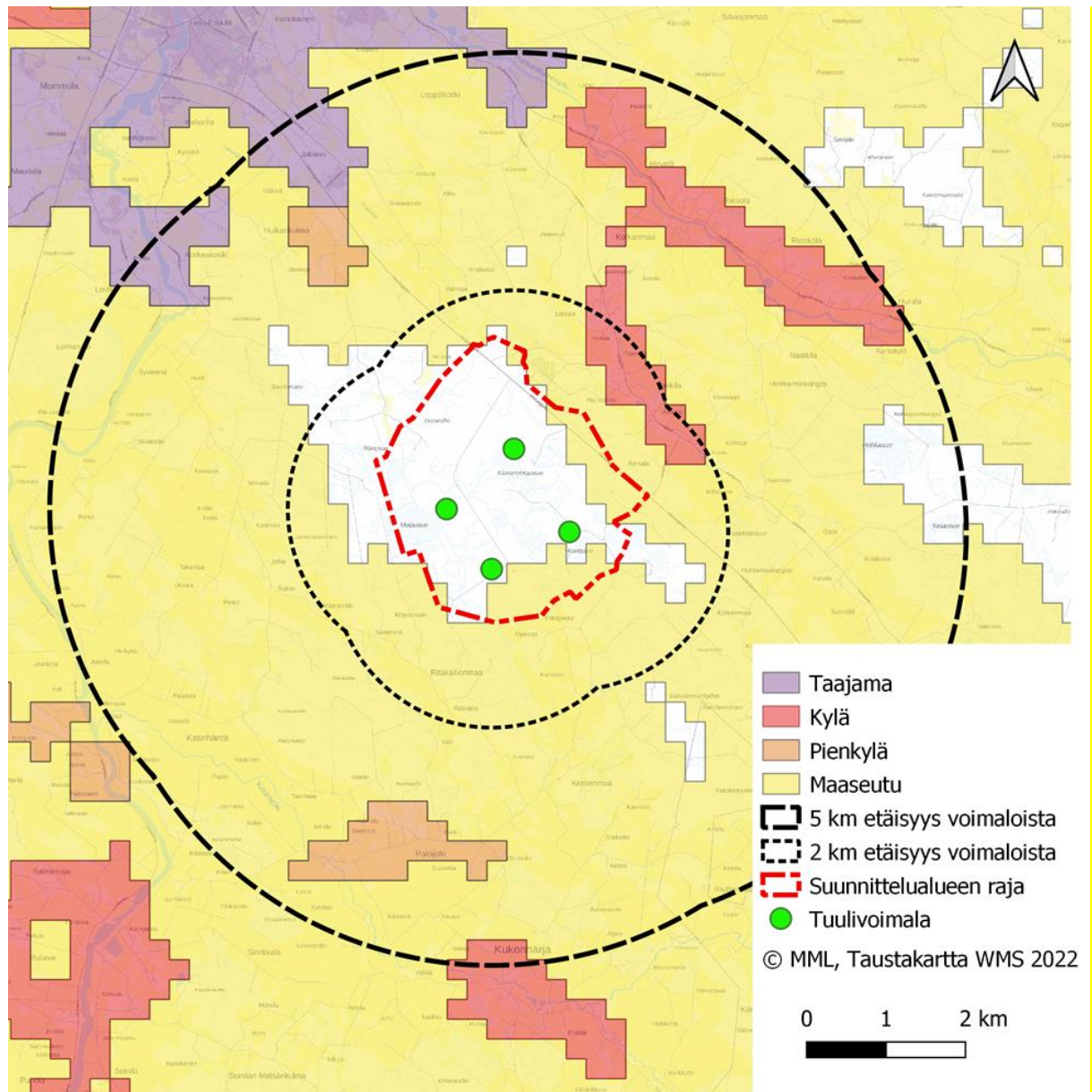
4.1 Suunnittelualueen nykytila

Suunnittelualue sijaitsee noin 6 kilometriä Huittisten kaupungin keskustasta kaakkoon valtatie 2:n länsipuolella. Hankealue sijaitsee Huittisten kaupungin keskiosassa Heinolan metsäalueilla. Alueella on maa- ja metsätaloutta, ojitettuja suoalueita, hakkuualueita ja kaksi avokallioaluetta. Kaavoitettavan alueen lopullinen rajausta ja pinta-ala määräytyvät mm. melumallinnuksien mukaisten desibelialueiden sekä kunnan ja viranomaisten kanssa käytävien neuvottelujen perusteella. Varsinainen hankealue on kooltaan noin 750 hehtaaria.

Suunnittelualue on hakkuualojen ja taimikoiden pirstoma talousmetsäalue. Alueella on säilynyt melko paljon iäkkäitä kuusimetsiä, ja mäntyvaltaiset kankaat ovat pinta-alallisesti pienempiä. Alueella on myös ojitettuja rämeitä ja hyvin pienialaisia luonnontilaisia tai luonnontilaisen kaltaisia soita sekä pienehkö viljelyalue luoteisosassa. Vesistöjä ei ole lainkaan, mutta länsipuolella noin kahden kilometrin etäisyydellä virtaa Loimijoki, joka laskee Huittisten keskustan luoteispuolella Kokemäenjokeen.

Aluetta käytetään muiden metsäalueiden tapaan metsästykseseen ja virkistäytymiseen jokamiehen oikeuksin. Alueella ei ole muuta elinkeinotoimintaa kuin metsätaloutta.

27.9.2022

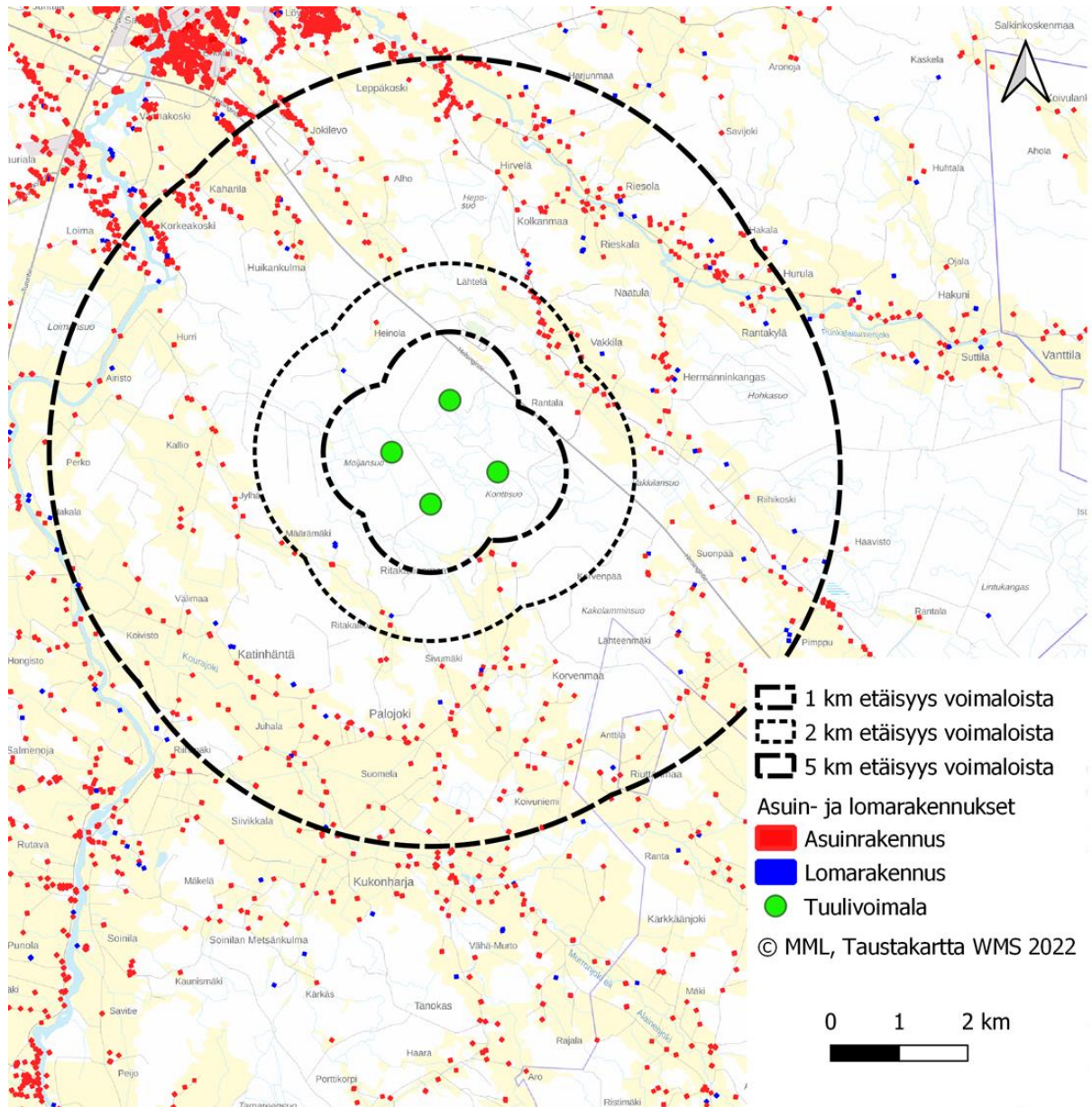


Kuva 2. Hankealueen sijoittuminen suhteessa ympäröivään yhdyskuntarakenteeseen.

Suunnittelualueella on olemassa olevia yksityisteitä, joita voidaan hyödyntää hankesuunnittelussa.

Lähin taajama on Huittisten keskusta, joka sijaitsee reilun 3,5 kilometrin etäisyydellä pohjoisimmasta suunnitellusta voimalasijainnista. Vakkilan kyläalue sijoittuu noin 1,5 kilometrin etäisyydelle lähimmästä voimalasta. Vakkila sijaitsee hankealueelta itä-koilliseen, Helsingintien pohjoispuolella.

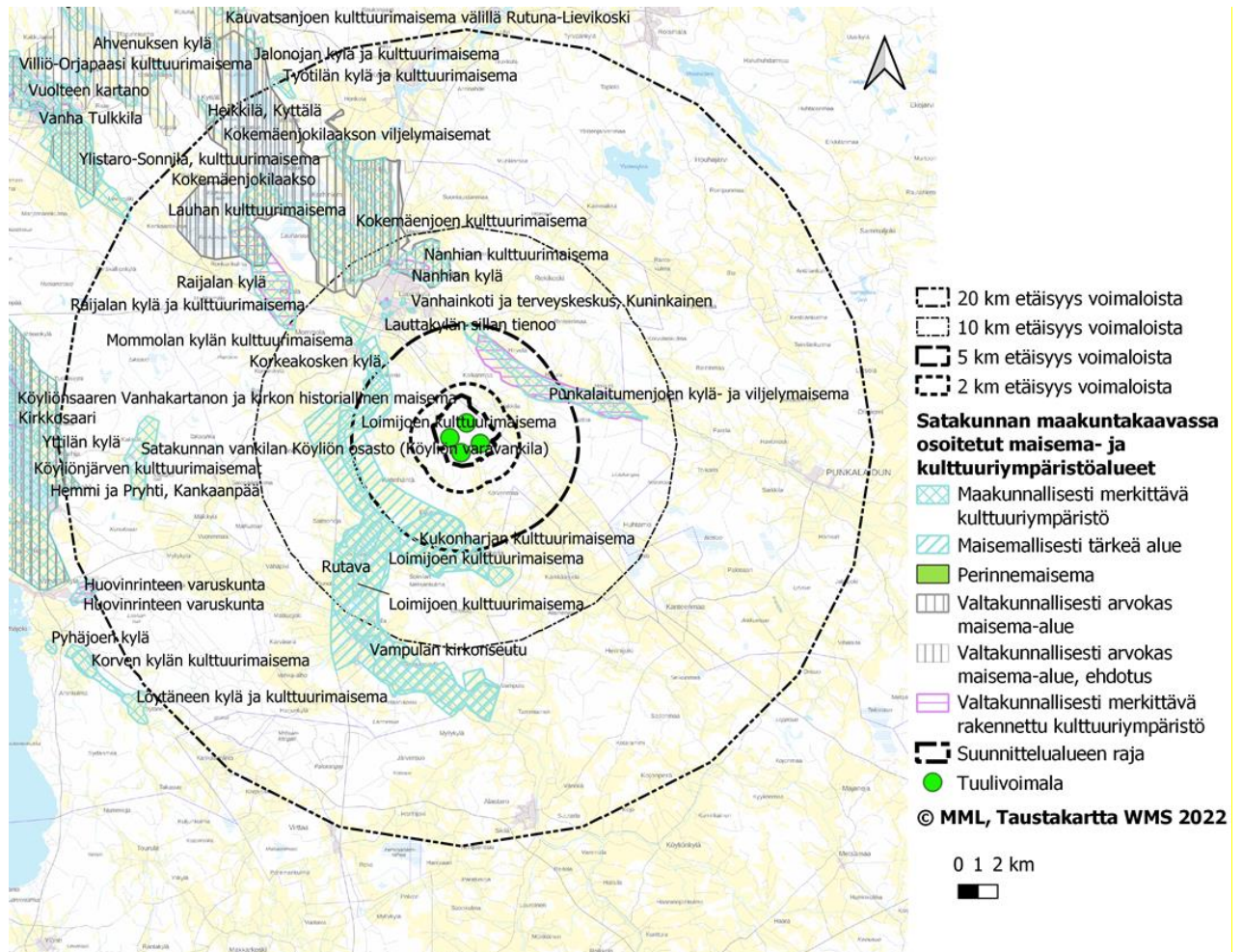
27.9.2022



Kuva 3. Suunnittelualueen läheisyyteen sijoittuvat asuin- ja lomarakennukset.

Lähin asutus sijaitsee hankealueen luoteisosassa ja alueen pohjoispuolella. Alueen länsipuolella noin 1,5 km etäisyydellä kulkee Korkeakoskentie, jonka varrella on haja-asutusta. Kaakkoispuolella hankealue rajautuu osin Palojoentiehen, jonka varrella on myös muutamia asuinkiinteistöjä, painottuen tien eteläosuuteen Korkeakoskentien suuntaan. Luoteessa asutus painottuu Loimijoen varteen, pääosin noin 3 km etäisyydelle hankealueesta. Koillis-/itäpuolella asutusta on hajanaisesti valtatie 2 ja Kangastien välillä sekä Kangastien varrella. Kahden kilometrin säteellä voimaloista sijaitsee noin 50 asuin- tai vapaa-ajanrakennusta (Kuva 3).

27.9.2022



Kuva 4. Lähimmät RKY-kohteet ja maisemallisesti arvokkaat alueet.

Maisemamaakuntajaossa selvitysalue kuuluu Lounaismaan maisemamaakuntaan ja tarkemmassa seudullisessa jaottelussa Ala-Satakunnan viljelyseutuun. Taraskallion hankealue on nykyiseltä maisemakuvaltaan sulkeutunutta metsäaluetta suo- ja soistuma- sekä kallioalueineen. Alueella on metsäteitä ja sitä halkoo Helsingintie. Suunnittelualue sijoittuu maisemarakenteessa selännealueen keski-osiin. Alue rajautuu länsipuolella harjujaksoon. Muilta suunnilta metsäinen selännealue rajautuu avoimiin laajoihin peltomaisemiin.

Kokemäenjokilaakson valtakunnallisesti arvokas maisema-alue sijaitsee lähimmillään runsaan viiden kilometrin päässä tuulivoimala-alueesta. Tuulivoimala-aluetta lähin valtakunnallisesti merkittävä rakennettu kulttuuriympäristö on Punkalaitumenjoen kylä- ja viljelymaisema lähimmillään noin kahden kilometrin päässä suunnittelualueesta. Lisäksi alle 5 kilometrin etäisyydellä hankealueesta sijaitsee maakunnallisesti merkittäviä kulttuuriympäristöjä.

Suunnittelualueelle ei sijoitu ennestään tunnettuja muinaisjäänköksiä. Museoviraston muinaisjäänkörekisterin lähin tunnettu muinaisjäänkö on Rantalan kivikautinen asuinalue noin 1 km itään hankealueesta. Vuonna 2015 tehdystä arkeologisesta inventoinnista ei löytynyt kiinteitä muinaisjäänköksiä eikä muitakaan kulttuuriperintökohteita.

Hankealueen läheisyyteen ei sijoitu Natura-alueita.

27.9.2022

4.2 Valtakunnalliset alueidenkäyttötavoitteet

Valtakunnalliset alueidenkäyttötavoitteet (VAT) ovat osa maankäyttö- ja rakennuslain mukaista alueidenkäytön suunnittelujärjestelmää. Maankäyttö- ja rakennuslain 24 §:n mukaan tavoitteet on otettava huomioon ja niiden toteuttamista on edistettävä maakunnan suunnittelussa, kuntien kaavoituksessa ja valtion viranomaisten toiminnassa. Uudet valtakunnalliset alueidenkäyttötavoitteet ovat tulleet voimaan 1.4.2018.

Hanketta koskevat seuraavat voimassa olevat valtakunnalliset alueidenkäyttötavoitteet:

- Toimivat yhdyskunnat ja kestävä liikkuminen
- Terveellinen ja turvallinen ympäristö
- Elinvoimainen luonto- ja kulttuuriympäristö sekä luonnonvarat
- Uusiutumiskykyinen energiahuolto

4.3 Maakuntakaava

Suunnittelualueella on voimassa 30.11.2011 vahvistettu Satakunnan maakuntakaava.

Hankealueen luoteisnurkka leikkaa kaupunkikehittämisen kohdealuetta (kk), joka yhdistää Huittisten keskustan ja Vampulan taajamat.

Lähellä olevia merkintöjä ja jatkosuunnittelussa mahdollisesti kaava-aluetta koskevia merkintöjä ovat: pohjavesialue (pv) noin 0,5 km pohjoiseen ja itään

maa-ainesten ottoalue (EO-2) noin 0,5 km kaakkoon

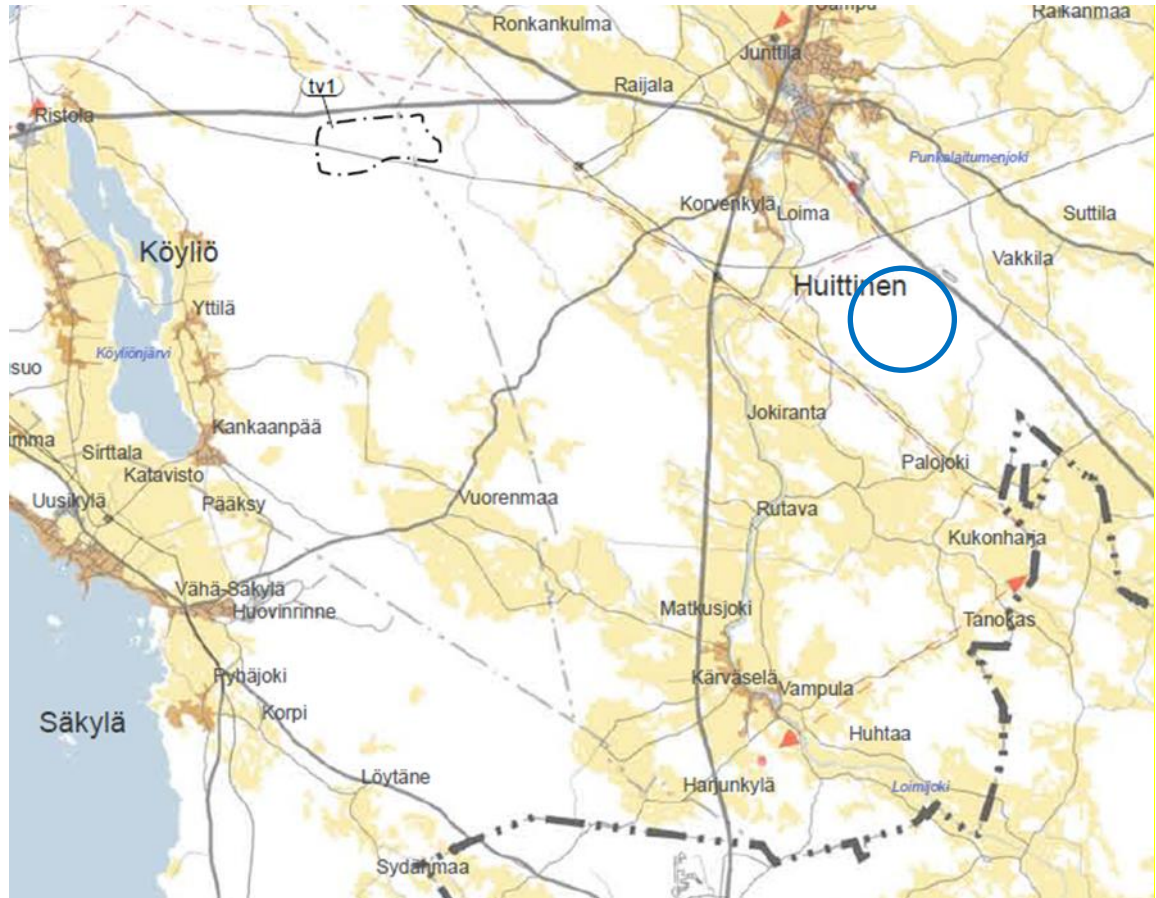
kulttuurihistoriallisesti arvokkaat alueet (kh1 ja kh2) noin 3 km lounaaseen, länteen ja koilliseen

luonnonsuojelualueet noin 3–6 km luoteeseen

voimalinjan yhteystarve (z) noin 0,6–2 km pohjoiseen ja länteen hankealueesta

Satakunnan maakuntakaavassa on osoitettu vain rannikkoalueilta tuulivoiman hyödyntämiseen soveltuvat alueet. Hanke ei ole kokoluokaltaan maakunnallisesti merkittävä.

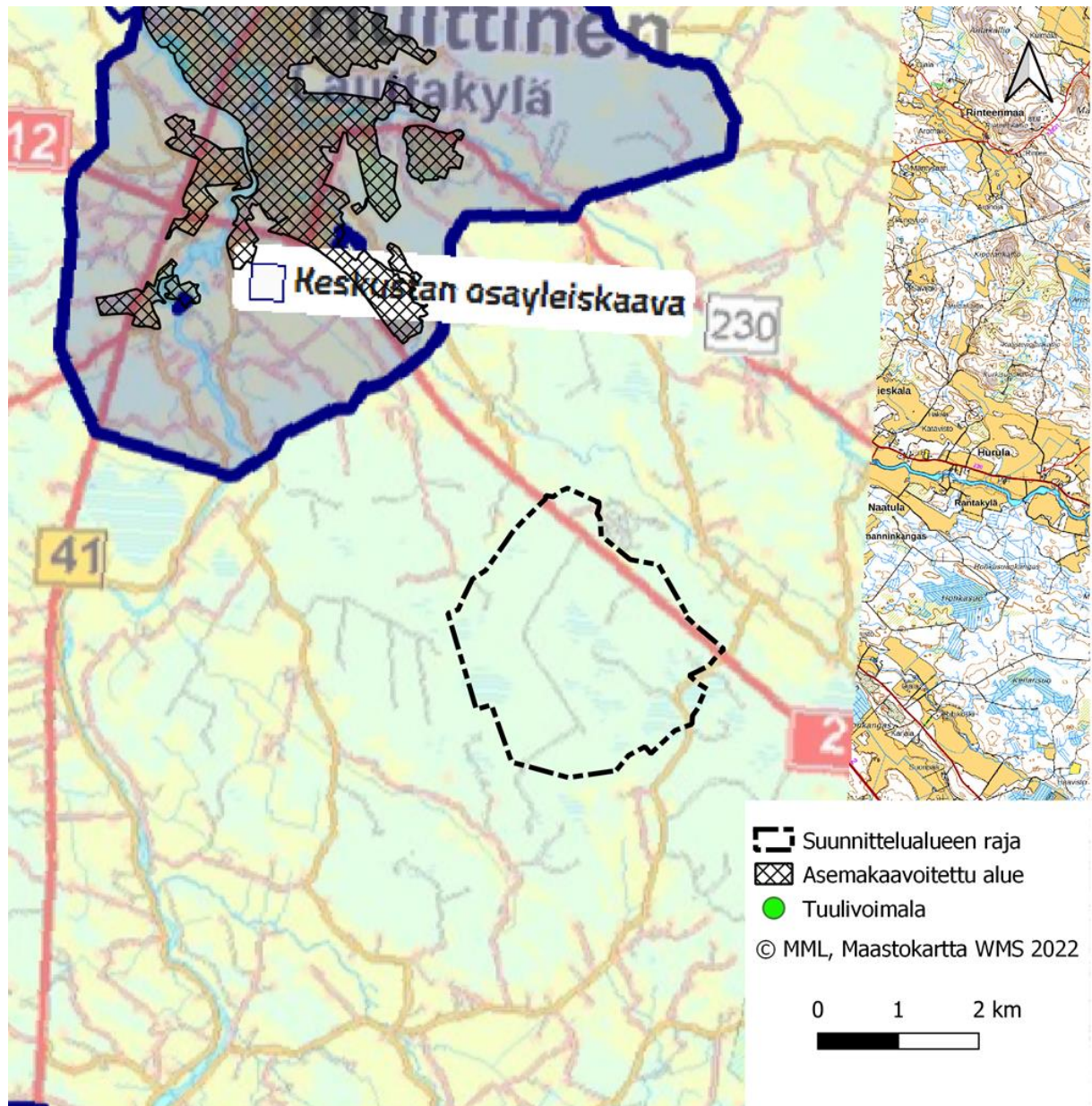
27.9.2022



Kuva 6. Ote Satakunnan maakuntakaavasta (ote maakuntakaavan karttalehdestä C), suunnittelualueen likimääräinen sijainti osoitettu sinisellä.

27.9.2022

4.4 Yleiskaavat ja asemakaavat



Kuva 7. Hankealueen lähiesiintymen sijoittuvat yleiskaavat.

Suunnittelualueella tai sen lähietäisyydellä ei ole voimassa olevia yleis- tai asemakaavoja.

Taraskallion hankealuetta lähin voimassa oleva oikeusvaikutteinen yleiskaava on Huittisten keskuksen ja sen lievealueiden osayleiskaava, joka sijaitsee peltoalueen pohjoispuolella lähimmillään noin 3 kilometrin etäisyydellä.

27.9.2022

4.5 Maanomistus

Suunnittelualue on yksityisessä omistuksessa ja hanketoimija tekee maanomistajien kanssa maanvuokrasopimukset.

4.6 Suunnittelualueen läheisyyteen sijoittuvat muut tuulivoimahankkeet

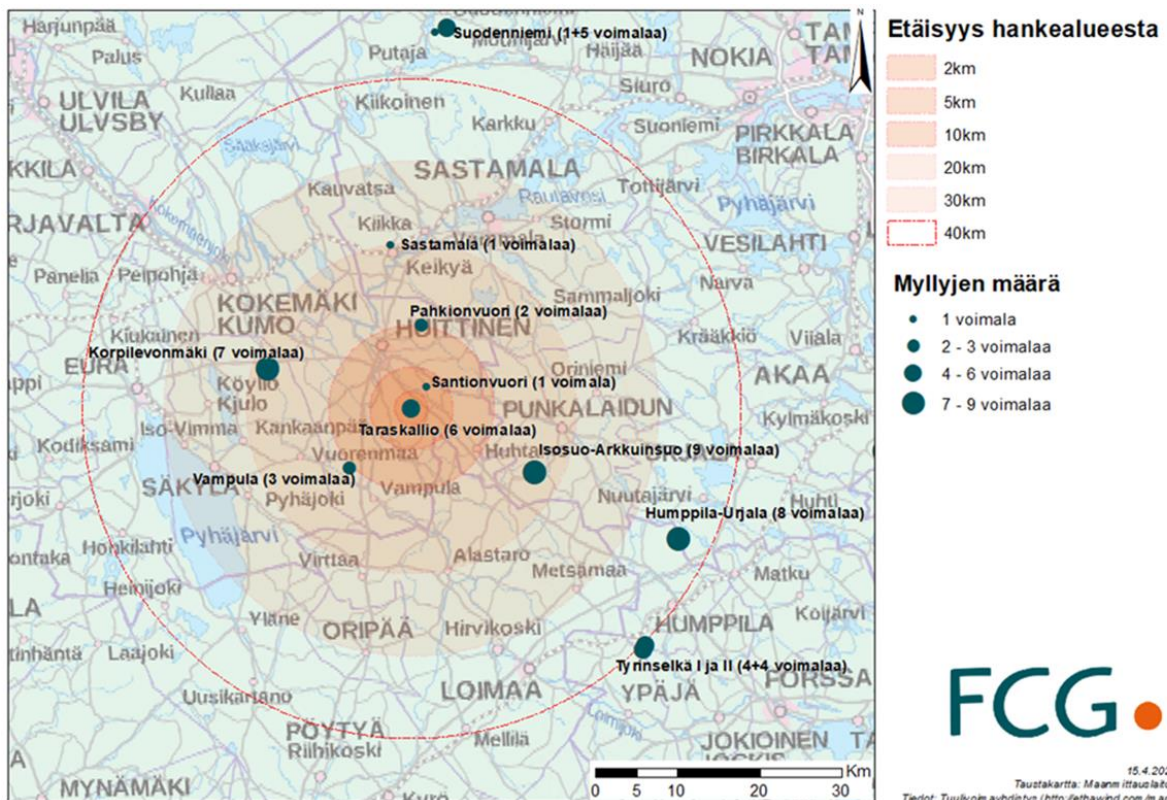
Lähimmät rakennetut tuulivoimalat ovat

- Huittisten vuonna 2003 rakennettu 1 voimala Santionvuorella (noin 2 km),
- vuonna 2012 rakennetut 2 voimalaa Pahkionvuorella (noin 9 km, 2 tuuli- voimalaa),
- vuonna 2013 rakennetut 3 voimalaa Huittisten Vampulassa (noin 9 km, 3 tv) ja
- Eurassa Sastamalan Marjamäenvuorelle vuonna 2005 rakennettu 1 voimala (noin 20 km, 1 tv).

Lähimmät ja merkittävimmät tiedossa suunnitteilla olevat tuulivoimahankkeet sijaitsevat

- Punkalaitumen Isosuolla ja Arkkuisuolla (noin 10 km, 6-9 tv, kaavoitettu),
- Säkylän Korpilevonmäellä (noin 17 km, max 6 tv, kaavoitusvaiheessa) ja
- Humppilassa/Urjalassa (noin 30 km, 6 tv, rakenteilla).

Lisäksi noin 40 kilometrin säteellä hankealueesta sijaitsee Tyrinselän (4+4 tv) ja Suodenniemen (1+5 tv) osittain jo toteutuneet hankealueet.



Kuva 8. Taraskallion hankealueen läheisyyteen sijoittuvat voimalat ja suunnitteilla olevat tuulivoimahankkeet. Kuva on Taraskallion yleiskaavaselostuksesta vuodelta 2020, jolloin hanke sisälsi kuusi voimalaa, nyt uudelleen käynnistävissä hankkeessa myllymäärä on 4.

27.9.2022

5 Selvitykset ja vaikutusten arviointi

Vaikutusten arviointi on osa tuulivoimarakentamisen suunnittelua. Vaikutusten selvittämisen tarkoituksena on jo suunnittelun aikana saada tietoa suunnitteluratkaisujen merkityksestä ja siten parantaa lopullisen suunnitelman laatua. Vaikutusten selvittäminen perustuu alueelta käytössä oleviin perustietoihin, alueella suoritettuihin maastokäynteihin, osallisilta saataviin lähtötietoihin, lausuntoihin ja huomautuksiin sekä laadittavien suunnitelmien ympäristöä muuttavien ominaisuuksien analysointiin.

Kaavoitettavalta alueella on laadittu seuraavat tuulivoimahanketta palvelevat selvitykset:

- Tuulivoimahankkeen melu-, välke- ja näkemäalueselvitys (Numerola Oy 22.5.2019, päivitys 22.4.2020, päivitys 18.11.2020)
- Taraskallion tuulivoimapuiston arkeologinen inventointi (Ahlman Group Oy 2015, päivitys 2020)
- Taraskallion tuulivoimapuiston kasvillisuus selvitys (Ahlman Group Oy 2019)
- Taraskallion tuulivoimapuiston lepakkoselvitys (Ahlman Group Oy 2015)
- Taraskallion tuulivoimapuiston lepakoiden kevätmuuttoselvitys (Ahlman Group Oy 2015)
- Taraskallion tuulivoimapuiston liito-oravaselvitys (Ahlman Group Oy 2015, 2020)
- Taraskallion tuulivoimapuiston lintujen kevätmuuttoselvitys (Ahlman Group Oy 2015)
- Taraskallion tuulivoimapuiston metsojen soidinpaikkaselvitys (Ahlman Group Oy 2019)
- Taraskallion tuulivoimapuiston pesimälinnustoselvitys (Ahlman Group Oy 2015)
- Taraskallion tuulivoimapuiston viitasammakkoselvitys (Ahlman Group Oy 2015)
- Huittisten Taraskallion tuulivoimapuiston lepakoiden syysmuuttoselvitys (Ahlman Group Oy 2019)
- Huittisten Taraskallion tuulivoimapuiston lintujen syysmuuttoselvitys (Ahlman Group Oy 2019)
- Maisemaselvitys ja -vaikutusten arviointi (AFRY Finland Oy, 14.2.2020, vaikutusten arvioinnin täydennys osana kaavaselistusta ja uudet havainnekuvat FCG 9.12.2020)

Hankkeesta on saatu lausunnot Puolustusvoimilta ja Finavialta / Trafilta (nykyinen Traficom).

Selvitysten keskeiset tulokset esitetään osana kaava-aineistoa.

Tuulivoimahankkeen melu-, välke- ja näkemäalueselvitys sekä maisemavaikutusten arviointi tullaan päivittämään kaavatyön aikana vastaamaan muuttuneita suunnitelmia.

Selvitystarpeet ja niiden laajuus tarkentuu prosessin edetessä yhteistyössä viranomaisten kanssa. Selvityksiä ja hankkeen vaikutusten arviointia täydennetään tarvittaessa kaavoitusprosessin aikana.

5.1 Kaavoituksen suhde YVA-menettelyyn

Vaikutusten arviointi on osa tuulivoimarakentamisen suunnittelua. Merkittävien tuulivoimahankkeiden ympäristövaikutukset arvioidaan YVA-lain mukaisessa ympäristövaikutusten arviointimenettelyssä. Ympäristövaikutusten arviointimenettelystä annetun lain liitteen 1 (18.1.2019/126) hankelutetelon mukaan ympäristövaikutusten arviointimenettelyä sovelletaan tuulivoimahankkeisiin, kun yksittäisten laitosten lukumäärä on vähintään 10 kappaletta tai niiden yhteen laskettu kokonaisteho on vähintään 45 MW.

27.9.2022

Huittisten Taraskallion suunniteltu tuulivoimahanke ei kokonsa puolesta kuulu YVA-asetuksen hankeluetteloon, mutta koska menettelyä voidaan soveltaa myös pienempiin hankkeisiin, on YIT Suomi Oy pyytänyt Varsinais-Suomen ELY-keskukselta päätöstä YVA-menettelyn soveltamisesta hankkeeseen.

Varsinais-Suomen ELY-keskus on antanut 30.8.2019 päätöksen (VARELY/2953/2019) Taraskallion alueelle suunnitellusta 5–6 tuulivoimalan rakentamishankkeesta. Päätöksen mukaan hankkeeseen ei tarvitse soveltaa YVA-menettelyä.

Hankkeen yhteysviranomaisena toimiva Varsinais-Suomen ELY-keskus on todennut 17.6.2022 päivällä päätöksellä (VARELY/3533/2022), että Huittisten Taraskallion tuulivoimapuistohankkeeseen osalta ei edelleenkään sovelleta ympäristövaikutusten arvioinnista annetun lain (252/2017) mukaista arviointimenettelyä. Näin ollen hankkeen ympäristövaikutukset selvitetään tämän yleiskaavaprosessin yhteydessä.

6 Osallistuminen ja vuorovaikutus

6.1 Osalliset

Osallisilla on oikeus ottaa osaa kaavan valmisteluun, arvioida sen vaikutuksia ja lausua kaavasta mielipiteensä (MRL 62 §).

Osallisia ovat

- kiinteistönomistajat
- ne, joiden asumiseen, työhön tai muihin oloihin valmisteilla oleva kaava saattaa huomattavasti vaikuttaa:
 - kaavan vaikutusalueen asukkaat
 - yritykset ja elinkeinonharjoittajat
 - virkistysalueiden käyttäjät
 - kaavan vaikutusalueen maanomistajat ja haltijat
- viranomaiset, joiden toimialaa suunnittelussa käsitellään:
 - Huittisten kaupungin tekninen valiokunta
 - Etelä-Satakunnan ympäristötoimisto
 - Varsinais-Suomen elinkeino-, liikenne- ja ympäristökeskus (ELY)
 - Satakuntaliitto
 - Satakunnan pelastuslaitos
 - Liikenne- ja viestintävirasto (Traficom)
 - Satakunnan museo
 - Puolustusvoimat
 - Naapurikunnat
- yhteisöt, joiden toimialaa suunnittelussa käsitellään:
 - asukkaita edustavat yhteisöt kuten kotiseutu- ja asukasyhdistykset sekä kylätoimikunnat
 - tiettyä intressiä tai väestöryhmää edustavat yhteisöt kuten luonnonsuojelu- ja rakennusperinneyhdistykset

27.9.2022

- Satakunnan riistanhoitopiiri
- Suomen luonnonsuojeluliiton Satakunnan piiri
- tienhoitokunnat
- metsästysseurat
- elinkeinonharjoittajia ja yrityksiä edustavat yhteisöt
- Metsäkeskus
- MTK-Satakunta
- erityistehtäviä hoitavat yhteisöt tai yritykset kuten energia- ja vesilaitokset
- Sallila Energia Oy
- Fingrid Oy
- Digita Oy ja alueella toimivat teleoperaattorit (DNA, Elisa, Telia)

Osallisten listaa voidaan tarvittaessa täydentää.

6.2 Osallistuminen ja vuorovaikutussuunnitelma

Tuulivoimahankkeeseen liittyviä selvityksiä on tehty jo ennen kaavahankkeen käynnistymistä. Keskeisiä selvitystuloksia ja kaavaratkaisua käsitellään kaavaluonnosvaiheessa järjestettävässä yleisötilaisuudessa. Lisäksi vuorovaikutuksen keinoina ovat suunnitelmien nähtävillä pidot, kuulemiset ja viranomaisneuvottelut. Näissä tilaisuuksissa osalliset, kansalaiset ja sidosryhmät saavat yksityiskohtaista tietoa hankkeesta ja voivat ottaa kantaa esitettyihin suunnitelmiin.

Kaavaprosessi

- *Kaavoituksen käynnistäminen kesällä 2022*
- *OAS nähtäville alkusyksystä 2022 (mielipiteen antomahdollisuus)*
- *Kaavaluonnos nähtäville vuoden 2022 lopussa (mielipiteen antomahdollisuus)*
- *Kaavaehdotus nähtäville keväällä 2023 (muistutuksen antomahdollisuus)*
- *Kaavan hyväksymiskäsittely ennen kesälomia 2023 (valitusoikeus)*

Osallisilla on mahdollisuus antaa mielipiteensä ja muistutuksensa kaavan nähtävilläolon aikana sekä kaavaluonnos- että kaavaehdotusvaiheessa. MRL 62 §:n mukaan osallisia ovat alueen maanomistajat ja ne, joiden asumiseen, työntekoon tai muihin oloihin kaava saattaa huomattavasti vaikuttaa, sekä viranomaiset ja yhteisöt, joiden toimialaa suunnittelussa käsitellään.

Seurantaryhmä

Maankäyttö- ja rakennuslain edellyttämien vuorovaikutusprosessien lisäksi hankkeessa perustetaan seurantaryhmä, johon kutsutaan paikallisia toimijoita vaikuttamaan hankkeen kehittämiseen. Seurantaryhmän jäsenet saavat ensikäden tietoa hankkeesta ja pääsevät keskustelemaan hanketoimijan kanssa ajankohtaisista asioista 3–5 seurantaryhmän tapaamisessa. Seurantaryhmä tuo hankesuunnitteluun paikallista kokemusta ja tietoa. Seurantaryhmän jäsenet

27.9.2022

pääsevät mm. kommentoimaan osallistumis- ja arviointisuunnitelman sisältöä, keskustelemaan hankkeen aikana toteutettavasta kyselystä ja tuulivoimayleiskaavan sisällöstä.

Yleisötilaisuudet ja tiedottaminen

Hankkeesta järjestetään yleisötilaisuuksia, joissa hanketta ja sen etenemistä esitellään osallisille. Yleisötilaisuuksissa osallisilla on mahdollisuus esittää kysymyksiä ja mielipiteitä hanketoimijalle, kaavanlaatijalle ja kunnan edustajille.

Tuulivoimaosayleiskaavaa koskeva virallinen tiedotus tapahtuu paikallislehdessä ja kunnan Internet-sivuilla. Lisäksi epävirallista tiedottamista tehdään aktiivisesti eri kanavissa (lehtijutut, so-mekanaavat, suora seurantaryhmän tiedottaminen) liittyen hankkeen etenemisvaiheisiin koko hankkeen ajan.

Vuorovaikutuksen tukimateriaalit

Virallisten kaava-asiakirjojen lisäksi tuulivoimaosayleiskaavan valmistelun yhteydessä tuotetaan monipuolista materiaalia, jonka on tarkoitus edistää hanketoimijan ja paikallisten välistä vuorovaikutusta.

Osayleiskaavan laatimisen tueksi tehdään karttakysely, jolla tarjotaan osallisille mahdollisuus merkitä kartalle tärkeitä paikkoja, jotka tulee huomioida kaavan vaikutusten arvioinnissa.

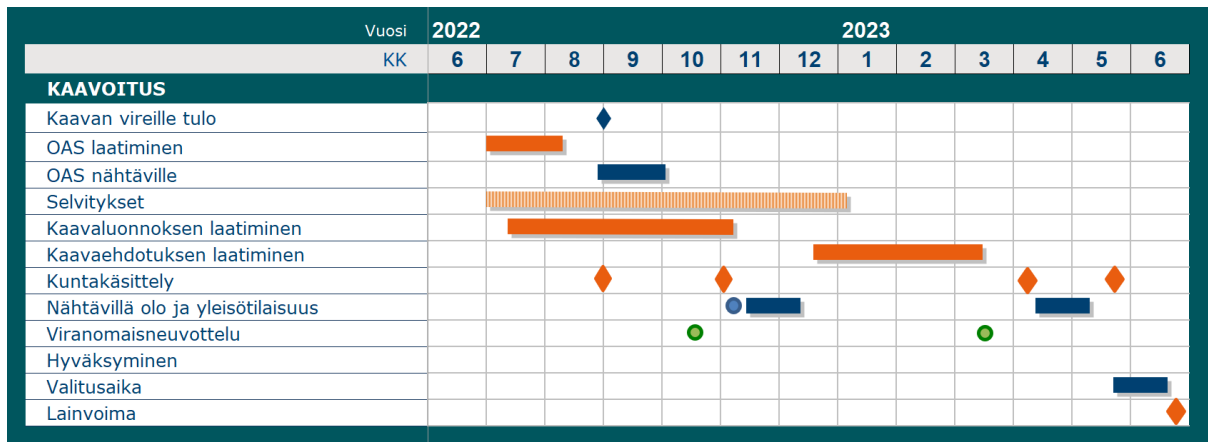
Hankkeesta tehdään esittelyvideo, joka havainnollistaa sitä, miten voimat tulevat näkymään maisemassa liikkuvana kuvana. Havainnevideota päivitetään kaavoituksen edetessä.

Vuonna 2019 laadittuja Taraskallion tuulivoimaosayleiskaavan näkymäalueanalyysiä ja havainnekuvia päivitetään ja niiden lisäksi laaditaan tarvittaessa uusia kuvia. Päivitettyjen materiaalien avulla voidaan vertailla sitä, miten hankkeessa tehdyt muutokset heijastuvat hankkeen maise-mavaikutuksiin.

Näkemäalueanalyysin lisäksi myös välke- ja meluanalyysit tullaan päivittämään vastaamaan hankkeessa tehtyjä muutoksia.

27.9.2022

7 Suunnitteluvaiheet ja alustava aikataulu



Kaavoituksen aloitusvaihe ja vireilletulo (9/2022)

Kaavahankkeen vireille tulosta sekä osallistumis- ja arviointisuunnitelman nähtäville asettamisesta kuulutetaan paikallislehdessä (Alueviesti ja Lauttakylä-lehdessä) ja kunnan Internet-sivuilla (MRL 63 §).

Yleiskaavan valmisteluvaihe (9/2022 – 12/2022)

Kaavan valmisteluvaihe ajoittuu syksyille 2022. Kaavaluonnos asetetaan nähtäville 12/22 ja tällöin viranomaisille tarjotaan mahdollisuus lausunnon antamiseen. Nähtäville asettamisesta kuulutetaan paikallislehdessä (Alueviesti ja Lauttakylä-lehdessä) ja kunnan Internet-sivuilla. Nähtävillä oloaikana kaikilla osallisilla on mahdollisuus antaa mielipide kaavaluonnoksesta kirjallisesti tai suullisesti. Kaavaluonnoksen nähtävilläoloaikana järjestetään yleisötilaisuus.

Yleiskaavan ehdotusvaihe (1/2023 – 5/2023)

Kaavaluonnoksen nähtävillä olon aikana saadut huomautukset ja lausunnot käsitellään ja niihin laaditaan vastineet. Kaavaan tehdään palautteen pohjalta tarvittavat muutokset. Kaavaehdotus käsitellään kunnan päätöselimissä, jonka jälkeen kaavaehdotus asetetaan nähtäville 30 päiväksi. Nähtävillä oloaikana kaikilla osallisilla on mahdollisuus tehdä muistutus kaavaehdotuksesta kirjallisesti. Nähtäville asettamisesta kuulutetaan paikallislehdessä (Alueviesti ja Lauttakylä-lehdessä) ja kunnan Internet-sivuilla. Kaavaehdotuksen nähtävilläoloaikana järjestetään tarvittaessa yleisötilaisuus.

Yleiskaavaehdotuksesta pyydetään lausunnot viranomaisilta. Yleiskaavasta järjestetään ehdotusvaiheessa tarvittaessa MRL 66§:n ja MRA 18 §:n mukainen viranomaisneuvottelu.

Yleiskaavan hyväksymisvaihe (5/2023 – 7/2023)

Kaavaehdotuksesta annettuihin muistutuksiin ja lausuntoihin annetaan perustellut vastineet. Huittisten kaupunginvaltuusto hyväksyy yleiskaavan. Yleiskaavan hyväksymispäätöksestä kuulutetaan virallisesti MRL 67 §:n ja MRA 94 §:n mukaan.

Maankäyttö- ja rakennuslain 188 §:n mukaan yleiskaavan hyväksymistä koskevaan päätökseen haetaan muutosta valittamalla hallinto-oikeuteen siten kuin kuntalaisa säädetään. Jos valituksia ei jätetä, kaava astuu voimaan, kun sen hyväksymistä koskevasta lainvoimaisesta päätöksestä on kuulutettu (MRA 93 §).