



**LOIMAAN VESI**

**TALOUSARVIO 2023**

**TALOUSSUUNNITELMA 2024–2025**

Loimaan Vesi -liikelaitoksen johtokunnan 28.09.2022 (37. §) hyväksymä



## LOIMAAN VESI -LIKELAITOKSEN TALOUSARVIO VUODELLE 2023 JA TALOUSSUUNNITELMA VUOSILLE 2024–2025

### Loimaan Vesi -liikelaitoksen missio

Missio eli toiminta-ajatus kertoo, miksi "yritys" on olemassa.

***Vesihuoltoliikelaitoksen tehtävänä on huolehtia toiminta-alueellaan vesihuollosta yhdyskuntakehityksen tarpeita vastaavasti.***

### Loimaan Vesi -liikelaitoksen visio

***Vesihuoltoliikelaitos on laadukkaiden ja ympäristöystävällisten vesihuoltopalvelujen tuottaja nyt ja tulevaisuudessa.***

### Toimintaympäristö

Loimaan Vesi -liikelaitos (jälj. liikelaitos) toimii kuntalain mukaisena kunnallisena liikelaitoksena kuntalaissa mainitun ja kaupunginvaltuuston tekemien päätösten mukaisesti.

Liikelaitoksella on johtokunta, joka ohjaa ja valvoo liikelaitoksen toimintaa. Johtokunta vastaa liikelaitoksen hallinnon ja toiminnan sekä sisäisen valvonnan asianmukaisesta järjestämisestä. Johtokunnan tehtävät on mainittu kuntalain 67 §:ssä. Johtokunnan muista tehtävistä määrätään kaupungin uudessa hallintosäännössä. Johtokunnan tehtävänä on muun muassa hyväksyä liikelaitoksen talousarvio ja -suunnitelma vuoden loppuun mennessä valtuuston asettamien sitovien tavoitteiden sekä meno- ja tuloerien mukaisesti. Johtokunta myös päättää liikelaitoksen investoinneista ja muista pitkävaikutteisista menoista.

Liikelaitoksen talousarvio ja -suunnitelma laaditaan kunnan talousarviosta ja –suunnitelmasta erillisenä osana. Liikelaitoksen talousarviossa ja –suunnitelmassa on tuloslaskelma-, investointi- ja rahoitusosa.

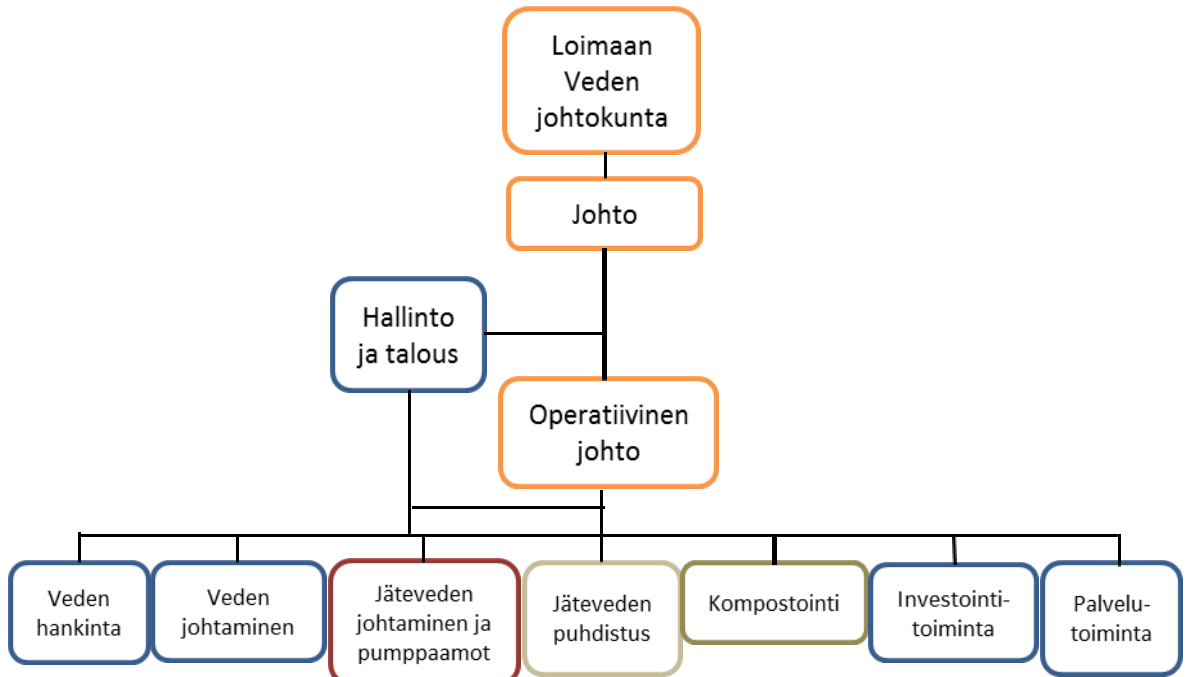
Sekä valtuusto että johtokunta asettavat liikelaitokselle sitovia tavoitteita, jotka liikelaitoksen talousarviossa tulee erottaa toisistaan selkein merkinnöin. Liikelaitos noudattaa vuonna 2022 valmistunutta Loimaan kaupungin strategiaa. Strategia ohjaa asetettavia tavoitteita.

Valtuusto päättää liikelaitokselle asetettavista toiminnan ja talouden tavoitteista. Liikelaitosta sitovia meno- ja tuloeriä kunnan talousarviossa ovat kunnan pääomasijoitus ja liikelaitoksen pääoman palautus kunnalle, korvaus kunnan sijoittamasta pääomasta, kunnan toiminta-avustus liikelaitokselle.

Liikelaitoksen tehtävänä on johtosäännössä määrätyn mukaisesti hoitaa henkilökuntansa avulla vesihuoltoon liittyvät tehtävät Loimaan kaupungissa. Liikelaitoksen tehtävänä on hoitaa myös ne velvoitteet (muun muassa Mellilän ja Alastaron kuntien aikanaan sopimat vesihuoltoon liittyvät erityissopimukset), jotka sitovat Loimaan kaupunkia vesihuoltoon liittyvissä toiminnoissa.

Kunnallisessa liikelaitoksessa on johtaja, joka on virkasuhteessa kuntaan. Johtajan tehtävänä on kuntalain 68 §:n mukaan johtaa ja kehittää johtokunnan alaisena liikelaitoksen toimintaa.

Liikelaitoksen toiminnot jakaantuvat kuviossa esitetyn kaavion mukaisesti.



KUVIO 1 Loimaan Vesi -liikelaitoksen toimintakaavio

### Loimaan Veden ostamat palvelut

Liikelaitos ostaa, kuten tähänkin mennessä, Loimaan kaupungilta puhelinkeskus-, palkanlaskenta-, kirjanpito- ja atk -palveluita. Lisäksi liikelaitos ostaa tarpeen ja mahdollisuuksien mukaan suunnittelu-, mittaus-, kuljetus-, tilahallinto- ja varastopalveluita. Liikelaitos suorittaa näistä sisäisen laskennan tai hinnaston mukaisen korvauksen.

Muita vesihuoltoon liittyviä palveluita liikelaitos ostaa muun muassa urakoitsijoilta, kemikaalien toimittajilta, vesihuoltotarvikkeiden toimittajilta, suunnittelutoimistoilta, ohjelmistotoimittajilta, valvontaviranomaisilta sekä sähkö- ja puhelinlaitoksilta.

## **Liikelaitoksen henkilöstö**

Liikelaitos pyrkii sijoittamaan laitokselle vesihuoltoalan opiskelijan kesän ajaksi.

Vuonna 2023 liikelaitoksen työntekijöinä oletetaan toimivan seuraavat:

- liikelaitoksen johtaja
- työpäällikkö
- 2 palvelusihteeriä
- 0,5 palvelusihteeriä (pyrkimys palkata osaksi vuotta kiireapulaiseksi)
- keskusjätevedenpuhdistamon vastaava hoitaja
- 4 vesilaitoksen hoitajaa
- tiimivastaava
- 3 putkiasentajaa
- harjoittelija/opiskelija (pyrkimys palkata kesäajaksi)

Vuonna 2023 liikelaitoksen vakinaisen työntekijämäärän arvioidaan olevan 13 henkilöä.

Henkilökunnasta eläköitynee seuraavan noin 3 vuoden kuluessa 3 henkilöä, joka on noin 23 % henkilöstömäärästä.

## **Merkittävimmät muutokset toimintaympäristöön**

Kuntalain uudistamisen ja Vesihuoltolain tarkistamisen myötä aiheutuvat muutokset. Maailmantilanteiden muutosten aiheuttamat vaikutukset kustannuksiin.

### ***Jätevedenpuhdistus***

Jätevedenpuhdistuksessa ei ole näköpiirissä merkittäviä muutoksia. Puhdistamon huolto-  
tarve kuitenkin lisääntyy laitoksen vanhetessa.

### ***Veden hankinta***

Kiinnitetään edelleen erityistä huomiota veden laatuun ja teknologiaan sekä veden saannin varmistamiseen. Vedenottamoiden saneeraukset on aloitettu ja niitä jatketaan lähivuosina.

### ***Veden jakelu***

Johtokarttatietoa ja sen hallintamahdollisuuksia parannetaan jätevesiverkoston saneeraus-  
suunnittelun tueksi.

Loimaan Veden on mahdollista hyödyntää Alastaron johtokarttatietojen sähköistä käsitte-  
lyä. Valitettavasti tämä on mahdollista ainoastaan vähäisen aineiston osalta, koska merkit-  
tävä osa sijaintitiedoista on aikanaan jäänyt kartoittamatta. Luotettavien johtokarttojen puut-  
tuminen lähes koko Alastaron alueelta häiritsee huomattavasti liikelaitoksen tiettyjä toimin-  
toja (verkkoon määritettävien liittymiskohtien osoittaminen, liittymissopimusten karttaliit-  
teiden laatiminen, verkostojen korjaaminen, verkostosuunnittelu yms.). On oletettavaa, että  
tilanne edellä mainitun alueen osalta päivittyy entisten Loimaan kaupungin, Loimaan kun-  
nan ja Mellilän tasolle vasta vuosien kuluttua.

Vesimittaroinnin (vanhojen mittarien poisto, koeajot ja uusien asentaminen) jatkaminen.  
Etäluettavilla vesimittareilla kiinteistöissä ja verkostossa pystytään verkostonhallintaa  
parantamaan huomattavasti, kun käytössä on reaaliaikaista kulutustietoa verkoston eri  
osissa. Etäluettavien vesimittareiden käyttöönotto tuo mukanaan myös kustannusvaiku-  
tuksia. Etäluentaa lisää tietoliikennekustannuksia sekä mittareiden uusiminen muuttuu

aiempaa säännöllisemmäksi. Käyttäjälle tämä näkyy tulevaisuudessa kasvavina perus- ja käyttömaksuina. Lisäksi käyttäjän tulee pitää mittarointipaikka sellaisessa kunnossa, että säännölliset mittarinvaihdot ovat mahdollisia toteuttaa. Etäluettavien mittareiden suurimittakaavaista vaihtoa kuitenkin hidastaa kokonaisvaltaisen tietojärjestelmän puuttuminen ts. yhtenäinen järjestelmä, jolla pystytään hallitsemaan toimenpiteet mittarin asennuksesta käytön laskuttamiseen.

Runko- ja tonttiventtiilien rakentaminen ja uusiminen. Tarvittavien runkoverkostokorjauksien tekeminen.

### ***Jäteveden johtaminen***

Viranomaisen on puuttunut tapahtuneisiin jätevesipumppaamoiden ja jätevesipuhdistamon ohijuoksutuksiin. Ohijuoksutuksia on tapahtunut kevätulannan aikana ja isojen rankkateiden yhteydessä, joten ne ovat varsin satunnaisia. Betonisten jätevesiputkistojen saneeraaminen pidetään säännöllisenä työohjelmassa. Saneeraukset keskitetään selkeästi rajattaville alueille.

### **Talousarvio 2023**

Liikelaitos on valmistellut talousarvionsa lähtien seuraavista hoidettavista toiminnoista sekä katsoo tavoitteikseen toimintojen toteutumisen talousarvioon vuodelle 2023 esitetyillä määrärahoilla.

### **Liikelaitoksen hoitamat toiminnot**

#### ***Hallinto***

Asiakaspalvelu, asiakastietorekisterin ylläpito (uudet liittyjät ja omistajanvaihdokset), liittymishakemusten ja liittymis- ja käyttösopimusten käsittely, ostolaskujen kirjaus, liittymis-, työ-, vesi- ja jätevesilaskutus, muut osto- ja myyntireskontran vaatimat tehtävät, maksuhäiriöisten vaatimat selvitykset ja toimenpiteet sekä kaikki muut liikelaitoksen toimintaan liittyvät toimistotehtävät, yleis- ja laitossuunnittelu, laitoksen toimintojen kehittäminen, lausuntojen antaminen muun muassa kaava-asioihin, rakentajien opastus kvv-asioissa, rakennushankkeiden liittymiskohtien ja padotuskorkeuksien määrittäminen, kvv-suunnitelmien käsittely, haja-asutusalueiden vesihuoltoasiat, johtokarttoihin ja yleissuunnitteluun liittyvät tehtävät, talouteen ja hallintoon liittyvät asiat, johtokunnan käsittelemien asioiden valmisteluun ja täytäntöönpanoon liittyvät tehtävät, tarjouspyynnöt ja tilaukset yms.

#### ***Veden hankinta***

Vedenottamoiden (8 kpl) ylläpito, käyttö ja käytön valvonta, kuukausittaiset pohjavesien korkeushavainnot ja hankittavan veden laatutiedot sekä näiden raportointi Varsinais-Suomen ELY-keskukselle, vesihuollon kaukovalvontajärjestelmän ylläpito ja seuranta, vesihuollon päivystykseen sisältyvät toimenpiteet, kemikaalihankinnat ja talousveden valvontatutkimusohjelman mukaiset tehtävät.

#### ***Veden jakelu***

Jakeluverkoston (748 km) kunnossapito, vesihuollon päivystykseen sisältyvät toimenpiteet, kiinteistöjen rakentamiseen ja saneeraukseen liittyvät kvv-asiat, materiaali- ja konekaluston tilaukset, vesimittarien ja venttiilien asentaminen, vesimittarien vaihdot ja mittarien koeajot sekä niihin liittyvän aineiston dokumentointi, talousveden valvontatutki-

musohjelman mukaiset tehtävät (muun muassa näytteenotto ja raportointi), ns. talvimittarit ja niiden dokumentointi, runkoventtiilien korjaukset ja lisäykset.

### ***Jäteveden johtaminen***

Verkostojen (288 km) kunnossapito, jätevesipumppaamoiden (55 kpl) ylläpito huoltotöineen sekä viemäripesujen ja -kuvausten valmistelu ja ohjaus.

### ***Jäteveden puhdistus***

Jätevedenpuhdistamon käyttöön ja kunnossapitoon sekä valvontaan ja raportointiin liittyvät tehtävät, vesihuollon päivystykseen sisältyvät toimenpiteet, kemikaalihankinnat, verkostoa myöten johdettavien jätevesien puhdistaminen, kuukausittaiset velvoitetarkkailut, Niinijoen pienpuhdistamon ylläpito. Sako- ja umpikaivolietteiden käsittely.

### ***Puhdistamolietteen kompostointi ja markkinointi***

Puhdistamolietteen kompostointitoiminta, jota tulee toteuttaa Eviran myöntämän lannoittelain mukaiseksi toimijaksi hyväksytylle annetun päätöksen mukaisesti. Jätevedenpuhdistamon kuivatun lietteen kompostoinnin materiaalihankinnat, kompostituotteen valmistus, tuotteen laadun valvonta (lämpötilamittaukset ja näytteenotto vaadittavia laboratoriotutkimuksia varten) sekä kompostituotteen markkinointi. Kompostikentällä käsitellään keskusjätevedenpuhdistamolta vastaanotetut lietteet.

### ***Laskutustyöt ulkopuolisille***

Asiakkaiden tilaamat työt, mahdolliset ylikunnalliset palvelut sekä palvelut kaupungin muille sektoreille.

### ***Vesi- ja viemäriverkostojen rakentaminen***

Vesihuoltoverkostojen täydennysrakentamiseen liittyvät tehtävät, muun muassa materiaalien hankinta, koneiden ja laitteiden tilaus, yhteydet kuluttajiin, eri laitoksiin ja viranomaisiin sekä muihin yhteistyökumppaneihin. Toimiminen vahvana osapuolena ja edunvalvojana verkostojen rakennuttamisprojekteissa.

Edellä mainitut tehtävät hoidetaan niitä koskevien lakien, asetusten, määräysten ja päätösten mukaisesti.

### ***Liikelaitoksen perimät maksut***

Liikelaitoksen taksa sisältää käyttömaksun, perusmaksun ja liittymismaksun. Laitoksella on lisäksi erillinen palvelumaksuhinnasto.

Käyttömaksut, liittymismaksut, perusmaksut ja muut taksassa mainitut hinnat ovat yhteneväiset koko Loimaan kaupungin alueella.

Vesihuoltolain mukaan vesihuollon maksujen tulee olla sellaiset, että pitkällä aikavälillä niillä voidaan kattaa vesihuoltolaitoksen investoinnit ja kustannukset. Maksuihin saa sisältyä enintään kohtuullinen tuotto pääomalle. Säännöksen tarkoituksena on osaltaan varmistaa, että maksut perustuvat vesihuollon todellisiin kustannuksiin. Se ehkäisee myös vesihuollosta perittävien maksujen käyttöä piiloverotukseen. Toisaalta säännök-

sellä varmistetaan vesihuoltolaitoksen taloudelliset toimintaedellytykset, muun muassa varautuminen uusinvestointeihin, laitteistojen ylläpitomenoihin ja perusparannusinvestointeihin.

### **Peruspääoman tuotto**

Yleisperusteluissa vesihuoltolainsäädännön uudistamiseksi mainitaan tuottovaatimuksen osalta seuraavaa: *Tuottovaatimuksen kohtuullisuutta arvioitaessa voidaan viitata esimerkiksi valtion talousarviosta annettuun asetukseen (1243/1992), jonka 56 §:n mukaan valtion investointilaskelmissa ja muussa pääomien käytön arvioinnissa käytetään, jollei käyttötarkoituksesta muuta johdu, tuottovaatimuksena Valtiokonttorin laskemaa arvioinnin suorittamista edeltäneen varainhoitovuoden euromääräisen pitkäaikaisen lainanoton efektiivistä korkokustannusta valtiolle.*

Valtiokonttorin 14.01.2022 ilmoittama pitkäaikaisen lainanoton efektiivinen korkokustannus vuoden 2021 tietojen pohjalta laskettuna ja vuoden 2022 laskelmissa käytettäväksi tarkoitettu (nimellinen) korkokustannus on 0,0 %.

Loimaan Veden peruspääoman korkona Loimaan kaupungille vuonna 2023 käytetään 0,0 % peruspääomasta, todeten sen sisältyvän kohtuullisen tuoton määritelmään.

### **Investoinnit**

Investointisuunnitelman edellyttämäksi pääoman tarpeeksi talousarviovuonna 2023 on varattu 2 356 000 euroa. Investoinnit käsittävät muun muassa kaupungin kehittymisen edellyttämän vesihuoltoverkosto-osan rakentamisen, laitosrakentamisen, vesihuoltoverkoston kartoitukset, suunnittelun sekä suunnitelmien vaatimat maaperä- ym. tutkimukset, vanhojen verkostojen saneeraukset, laitoksissa tehtävät pienehköt saneeraukset sekä uudet ja uudistettavat vesimittarit.

Suunnitelmakauden investoinnit toteutetaan vesihuollosta saatavilla tuloilla sekä edellisten tilikausien ylijäämää hyödyntäen.

Liikelaitos laatii investointien osalta erillisen investointiohjelman, jonka mukaan investointimääräraha kohdistetaan talousarviovuoden investointihankkeisiin.

**TALOUSARVIO VUODELLE 2023 SISÄLTÄÄ SEURAAVAT KUSTANNUSPAIKAT:****7000 HALLINTO**

Kustannuspaikka sisältää liikelaitoksen asiakkailtaan perimät liittymismaksutulot, vakinaisen henkilökunnan palkat (liikelaitoksen johtaja, työpäällikkö, 2 palvelusihteeriä, luottamushenkilöiden kokouspalkkiot, KVTEL- ja sosiaaliturvamaksut, Vesi- ja viemärlaitosyhdistyksen jäsenmaksun, kopiointi- ja toimistotarvikkekustannukset, kotisivujen ylläpitomaksun, hallinto-, atk- ja palkanlaskentapalveluiden ostokustannukset, ilmoitus- ja painatuskustannukset, hallinnon posti- ja puhelinkulut, toimistokalusteiden ja -koneiden kunnossapitokustannukset, koulutus- ja virkamatkakustannukset, alan kirjallisuuden, julkaisujen ja lehtien hankintakustannukset, lääkkeet ja hoitotarvikkeet, toimistokalusteiden hankintamenot, henkilöstön ja luottamushenkilöiden merkkipäivälahjat, virkistystoiminnan yms.

**7010 VEDENOTTAMOT**

Kustannuspaikka sisältää vedenottamoiden ja näihin liittyvien syöttöjohtojen ja ylävesisäiliöiden ylläpidon sekä veden laadun ja pohjaveden pinnankorkeuden valvonnan. Hankittava vesimäärä on noin 1 327 000 m<sup>3</sup>/a.

Kustannuspaikka sisältää vakinaisen henkilökunnan palkat (50 % kahden ja 25 % kahden vesilaitoksenhoitajan palkasta), lisä-, ylityö- ja varallaolokorvaukset, KVTEL- ja sosiaaliturvamaksut, osan laitoksenhoitajien koulutus- ja työvaatekustannuksista, terveydenhoitoasetuksen perusteella raakavedestä tehtävät analyysit, osan kuorma-auton sekä kahden pakettiauton vakuutus-, katsastus-, vero-, huolto- ja polttoainekustannuksista, osan hallinto-, atk- ja palkanlaskentapalvelujen ostokustannuksista, painatus- ja ilmoituskulut, osan vesilaitoksenhoitajien matkapuhelinkuluista, Sulajoen, Lähteenkorvan, Saikun, Metsämaan, Hosinhaudan, Kotasuon, Penturan, Palon ja Uotilan vedenottamoiden sekä ylävesisäiliöiden rakennusten, alueiden, koneiden ja laitteiden kunnossapitokustannukset, sähkömaksut ja puhtaanapitokustannukset, osuuden vesilaitoksen omaisuusriskivakuutuksesta, vedenottamoilla ja keskusvalvomossa tarvittavan pienkaluston, työkalujen ja toimistotarvikkeiden hankintakustannukset, vedenhankinnassa käytettävät kemikaalit (natronlipeä Sulajoki noin 12 tn/a, Metsämaa 0,5 tn/a, Palo (Mellilä) 1,0 tn/a, ym. kunnossapidossa käytettävät tarveaineet, kuljetuskustannukset (muun muassa lipeän kuljetus) kaukovalvontalaitteiston ja hälytysjärjestelmän vuosimaksut, Sulajoen ja Hosinhaudan vedenottamoiden yksityistiemaksut sekä metsänhoitomaksun.

**7020 VESIJOHTOVERKOSTO**

Kustannuspaikka sisältää jakeluverkon ja vesimittarien ylläpidon sekä verkostoveden laadun valvonnan aiheuttamat kustannukset.

Kustannuspaikka sisältää romutettujen vesimittarien myyntitulon, vakinaisen työsuhteen henkilökunnan palkat (33 % työnjohtajan (tiimivastaavan) ja kolmen putkiasentajan sekä 25 % yhden vesilaitoksenhoitajan palkasta), lisä-, ylityö- ja varallaolokorvaukset, KVTEL- ja sosiaaliturvamaksut, osan edellä mainittujen työntekijöiden puhelin-, työvaate- ja koulutuskustannuksista, osan hallinto-, atk- ja palkanlaskentapalvelujen ostokustannuksista, verkostovedestä tehtävien vesianalyysien tutkimuskustannukset (Loimaalla 10 jatkuvan valvonnan ja 10 käyttötarkkailun määritystä, 4 raakaveden määritystä ja 1 lähtevän veden määritys sekä 2 jaksottaisen valvonnan määritystä kerran vuodessa; Metsämaalla 4 raakaveden määritystä ja 1 lähtevän veden määritys; Alastarolla 5 jatkuvan valvonnan, 5 käyttötarkkailun ja 1 raakaveden määritystä ja 1 jaksottaisen valvonnan määritys kerran vuodessa; Mellilässä 5 jatkuvan valvonnan ja 2 raakaveden määritystä ja 1 jaksottaisen valvonnan määritys kerran vuodessa); Juvankallion vesitornista 1 näyte vuodessa sekä tarvittavat lisätutkimukset, osan kolmen pakettiauton vero-, katsastus-, vakuutus-, kunnossapito- ja polttoainekustannuksista, painatus- ja ilmoituskulut



(muun muassa lehti-ilmoitukset työmaa-aikaisista vesikatkoksisista), osan työmaaparakkien sähkö- ja puhtaanapitokustannuksista, vesijohtoverkoston ja ylävesisäiliöiden kunnossapitopalvelut ja koneiden vuokrat, materiaali- ja kuljetuskustannukset, pienkalusto- ja työkalukustannukset, osan työtarvikkeiden ja -koneiden tilavuokrasta.

## **7021 VEDEN MYYNTI**

Laskutettavan veden määrä noin 1 115 000 m<sup>3</sup>/a.

Kustannuspaikka sisältää liittyjiltä perittävät perusmaksutulot (noin 6 600 kulutuspistettä), vesimaksutulot 1 115 000 m<sup>3</sup> á 1,13 € (alv. 0 %), sisäiset vesimaksutulot (jätevedenpuhdistamon sekä toimisto- ja varastorakennuksen vesimaksut), 50 % vesi- ja jätevesilaskutusohjelman ja lomakepohjan ylläpitomaksuista, 50 % vesi- ja jätevesilaskutukseen kohdistuvista postituskuluista (mittarinlukukorttien lähettäminen, yhteensä noin 6 600 kpl ja vesi- ja jätevesilaskut yhteensä 3 x noin 6 600 kpl), 50 % vesi- ja jätevesilaskutukseen kohdistuvista toimistotarvikekuluista (muun muassa kopiopaperit ja kirjekuoret).

## **7030 VIEMÄRIVERKOSTO JA PUMPPAAMOT**

Kustannuspaikka sisältää viemäriverkoston ja pumppaamoiden ylläpidon. Liikelaituksen verkostossa johdettava jätevesimäärä on noin 1 450 000 m<sup>3</sup>/a.

Kustannuspaikka sisältää vakinaisen henkilökunnan palkat (33 % yhden, 30 % yhden, 28 % yhden ja 25 % yhden laitoksenhoitajan sekä 33 % työnjohtajan (tiimivastaavan) ja kolmen putkiasentajan palkoista), lisä-, ylityö- ja varallaolokorvaukset, KVTEL- ja sosiaaliturvamaksut, osan edellä mainittujen työntekijöiden työvaate- ja koulutuskustannuksista, osan hallinto-, atk- ja palkanlaskentapalvelujen ostokustannuksista, osan kuorma-auton sekä pakettiautojen vero-, vakuutus-, katsastus-, polttoaine- ja huoltokustannuksista, painatus-, ilmoitus- ja puhelinkulut, jätevesiviemärien ja -pumppaamoiden kuvauksista ja pesuista aiheutuvat kustannukset, viemäriverkoston ja jätevesipumppaamoiden kunnossapitopalvelut, koneiden ja laitteiden vuokrat sekä kunnossapidossa tarvittavat kuljetukset, jätevesiverkostojen tukkeumien aiheuttamat vahingot yms., kunnossapidossa tarvittavat työaineet, pienkalusto ja työkalut, osan työmaaparakkien sähkö- ja puhtaanapitokustannuksista, jätevesipumppaamoiden vakuutukset, hälytysjärjestelmän vuosimaksut sekä osan työtarvikkeiden ja -koneiden tilavuokrasta.

## **7031 JÄTEVEDEN LASKUTUS**

Laskutettavan jäteveden määrä noin 720 000 m<sup>3</sup>.

Kustannuspaikka sisältää laskutettavat jätevesimaksutulot noin 720 000 m<sup>3</sup> á 2,33 € (alv. 0 %), sisäiset jätevesimaksut (jätevedenpuhdistamo sekä toimisto- ja varastorakennus), 50 % vesi- ja jätevesilaskutusohjelman ja lomakepohjan ylläpitomaksuista, 50 % vesi- ja jätevesilaskutukseen kohdistuvista postituskuluista (mittarinlukukortit yhteensä noin 6 600 kpl ja vesi- ja jätevesilaskut yhteensä 3 x noin 6 600 kpl), 50 % vesi- ja jätevesilaskutukseen kohdistuvista toimistotarvikekuluista (muun muassa kopiopaperit ja kirjekuoret).

## **7033 YPÄJÄ-LOIMAA -SIIRTOVIEMÄRI**

Kustannuspaikka sisältää siirtoviemäriin ylläpidon Loimaan puolella.

Kustannuspaikka sisältää vakinaisen henkilökunnan palkat (5 % yhden vesilaitoksenhoitajan palkkakustannuksista), lisä-, ylityö- ja varallaolokorvaukset, KVTEL- ja sosiaaliturvamaksut, 5 % edellä mainitun työntekijän koulutus- ja työvaatekustannuksista, osan kuorma-auton sekä kahden pakettiauton vero-, vakuutus-, katsastus-, polttoaine- ja huoltokustan-

nuksista, painatus-, ilmoitus-, posti- ja puhelinkulut, jätevesiviemärien ja -pumppaamoiden kuvauksista ja pesuista aiheutuvat kustannukset, viemäriverkoston ja jätevesipumppaamoiden kunnossapitopalvelut, koneiden ja laitteiden vuokrat sekä kunnossapidossa tarvittavat kuljetukset, jätevesiverkoston tukkeumien aiheuttamat vahingot yms., kunnossapidossa tarvittavat työaineet, pienkalusto ja työkalut, osan sähkö- ja puhtaanapitokustannuksista, jätevesipumppaamoiden vakuutukset sekä hälytysjärjestelmän vuosimaksut.

#### **7041 NIINIJOEN PIENPUHDISTAMO**

Kustannuspaikka sisältää pienpuhdistamon ylläpidon.

Kustannuspaikka sisältää pienpuhdistamorakennuksen ja -alueen sekä koneiden ja laitteiden kunnossapitokustannukset, jätevedenpuhdistuksessa ja kunnossapidossa tarvittavat työaineet, sähkömaksut, puhtaanapitopalvelut ja osan laitoksenhoitajien puhelinkustannuksista.

#### **7042 KUIVATUN LIETTEEN KOMPOSTOINTI**

Kustannuspaikka sisältää puhdistamolietteen kompostointitoiminnan ylläpidon.

Kustannuspaikka sisältää vakinaisen henkilökunnan palkat (5 % yhden vesilaitoksenhoitajan palkkakustannuksista), lisä-, ylityö- ja varallaolokorvaukset, KVTEL- ja sosiaaliturvamaksut, 5 % edellä mainitun työntekijän puhelin-, koulutus- ja työvaatekustannuksista, kompostilietetutkimuskustannukset, kompostointikentän kunnossapitopalvelut ja koneiden vuokrat, tuhoeläintorjuntakustannukset, kompostoinnissa käytettävät työaineet sekä kompostointikentän vuokran.

#### **7045 KESKUSJÄTEVEDENPUHDISTAMO**

Kustannuspaikka sisältää jätevedenpuhdistamon (keskuspuhdistamo) ylläpidon. Puhdistettava jätevesimäärä on noin 1 560 000 m<sup>3</sup>/a ja käsiteltävä lietemäärä on noin 1 700 tn/a.

Kustannuspaikka sisältää saostuskaivo- ja umpisäiliölietteen käsittelymaksutulot, vakinaisen henkilökunnan palkat (100 % puhdistamon vastaava hoitajan sekä 40 % yhden, 25 % yhden ja 17 % kahden vesilaitoksenhoitajan palkasta), lisä-, ylityö- ja varallaolokorvaukset, KVTEL- ja sosiaaliturvamaksut, edellä mainittujen työntekijöiden koulutus- ja työvaatekustannukset, osan hallinto-, atk- ja palkanlaskentapalvelujen ostokustannuksista, jätevedenpuhdistamon valvontamaksut, Kokemäenjoen vesistön vesiensuojeluyhdistys ry:n laskuttamat veloitettarkkailukustannukset (jätevedenpuhdistamo, Loimijoen vesistön yhteistarkkailu, kalatalousmaksu, pohjaeläin- ja pohjasedimenttitarkkailu), laboratorionäytteiden tutkimuskustannukset, KVVSY ry:n jäsenmaksun, toimistotarvike-, painatus-, ilmoitus-, posti- ja puhelinkulut, osan kuorma-auton sekä kahden pakettiauton vero-, vakuutus-, katsastus-, polttoaine- ja huolto ja säilytystilakustannuksista, leasing vuokrat, osan vesihuoltolaitoksen omaisuusriskivakuutuksesta, puhtaanapitokustannukset (muun muassa altaiden puhdistus / lietteenpoisto urakoitsijan toimesta), tilojen siivouskustannukset, sähkö- ja lämmityskustannukset, sisäiset vesi- ja jätevesimaksut, jätevedenpuhdistamorakennuksen ja -alueen sekä puhdistamon koneiden ja laitteiden kunnossapitokustannukset, lietteen, tarvikkeiden, kemikaalien ym. kuljetuskustannukset, pienkaluston ja -koneiden hankintakustannukset, jätevedenpuhdistuksessa tarvittavat työaineet (muun muassa ferrosulfaatti, polymeerit, bakteerit), kunnossapidossa tarvittavat työaineet ja tarvikkeet, alan julkaisut ja lehdet sekä hälytysjärjestelmän vuosimaksut.

**7050 LASKUTUSTYÖT**

Kustannuspaikka sisältää vakinaisen henkilökunnan palkat (33 % tiimivastaavan ja 33 % kolmen putkiasentajan palkoista), lisä- ja ylityökorvaukset, KVTEL- ja sosiaaliturvamaksut, vesihuoltolaitoksen toimesta yksityisille ja yrityksille tehdyt vesi- ja viemärijohtoliitos- ja korjaustyöt sekä Loimaan kaupungin eri vastuualueille tehdyt työt. Vesi- ja viemärijohtoliitoksiin liittyvistä sekä muista hinnoitelluista töistä liikelaitos perii kustannukset palvelumaksuhinnaston mukaisesti.

**7160 TOIMISTO- JA VARASTORAKENNUS**

Kustannuspaikka sisältää tilojen siivous- ja sähkökustannukset, vakuutusmaksut, sisäiset vesi- ja jätevesimaksut sekä toimisto- ja varastorakennusalueen kunnossapitokustannukset

**7210 MUUT RAHOITUSTULOT**

Kustannuspaikka sisältää asiakkaiden eräpäivän jälkeen maksamien laskujen viivästyskorot.

**7220 KORKOKULUT**

Kustannuspaikka sisältää maksuliikennetilien korot.

**7230 KORKO PERUSPÄÄOMALLE**

Kustannuspaikka sisältää peruspääomasta Loimaan kaupungille maksettavan korvauksen (0,0 %).

**7240 MUUT RAHOITUSKULUT**

Kustannuspaikka sisältää ulosoton tilitysmaksut.

## VALTUUSTON PÄÄTTÄMÄT LIKELAITOKSELLE ASETETUT TOIMINNAN JA TALOUDEN TAVOITTEET 2023

### TOIMINNAN TAVOITTEET 2023

Sosiaali- ja terveysministeriön päätöksen mukaisten talousveden laatuvaatimusten täyttäminen.

Länsi-Suomen ympäristölupaviraston 18.12.2009 myöntämän jäteveden johtamisluvan mukaisten ehtojen täyttäminen (keskuspuhdistamo).

Toiminnan tavoitteet noudattavat Loimaan kaupunkistrategian Houkuttelevat asuinympäristöt -kärkihanketta.

### TALOUDEN TAVOITTEET 2023

Loimaan Veden taloutta tulee hoitaa vuonna 2023 siten, että pitkällä aikavälillä on mahdollista kattaa vesihuoltolaitoksen investoinnit, operatiiviset kustannukset sekä toimitilojen leasing vuokratkustannukset.

Talouden tavoitteet noudattavat Loimaan kaupunkistrategian ”Suunnitteleminen ja johdamme taloutta ja investointeja ennakoivasti ja pitkäjänteisesti” -strategista tavoitetta.

### Peruspääoman tuotto

Yleisperusteluissa vesihuoltolainsäädännön uudistamiseksi mainitaan tuottovaatimuksen osalta seuraavaa: *Tuottovaatimuksen kohtuullisuutta arvioitaessa voidaan viitata esimerkiksi valtion talousarviosta annettuun asetukseen (1243/1992), jonka 56 §:n mukaan valtion investointilaskelmissa ja muussa pääomien käytön arvioinnissa käytetään, jollei käyttötarkoituksesta muuta johdu, tuottovaatimuksena Valtiokonttorin laskemaa arvioinnin suorittamista edeltäneen varainhoitovuoden euromääräisen pitkäaikaisen lainanoton efektiivistä korkokustannusta valtiolle.*

Valtiokonttorin 14.01.2022 ilmoittama pitkäaikaisen lainanoton efektiivinen korkokustannus vuoden 2021 tietojen pohjalta laskettuna ja vuoden 2022 laskelmissa käytettäväksi tarkoitettu (nimellinen) korkokustannus on 0,0 %.

Loimaan Veden peruspääoman korkona Loimaan kaupungille vuonna 2023 käytetään 0,0 % peruspääomasta, todeten sen sisältyvän kohtuullisen tuoton määritelmään.

Loimaan Veden taloudelliseksi tavoitteeksi asetetaan kaupungille maksettava 0,0 %:n suuruisen korvaus peruspääomasta 3 977 464,37 euroa, joka vuodelle 2023 tulee olemaan 0,00 euroa.

### Investoinnit

Vuotuiset investointimenot ovat enintään 2 356 000 euroa.

## **JOHTOKUNNAN PÄÄTTÄMÄT SITOVAT TOIMINNAN JA TALOUDEN TAVOITTEET 2023**

### **TOIMINNAN TAVOITTEET 2023**

Laskuttamattoman veden määrä on alle 16 %. (vuonna 2021 toteutunut 24 %)

Hule- ja suotovesien määrän vähentäminen. Vähintään yhdelle alueelle tehty selvitys viemäriverkostoon johtuvista sinne kuulumattomista vesistä.

Tavoitteet noudattavat Loimaan kaupunkistrategian Houkuttelevat asuinympäristöt - kärkihanketta.

Tyky-toiminnan ja sidosryhmätoiminnan ylläpitäminen mm. koulutuksin, messuvierailuin.

Tavoite noudattaa Loimaan kaupunkistrategian ”Olemme hyvä työnantaja” -strategista tavoitetta.

### **TALOUDEN TAVOITTEET 2023**

Tilikausi muodostuu hieman ylijäämäiseksi. Investointeja kohdennetaan viemäriverkoston rakentamiseen ja ylläpitoon

Talouden tavoitteet noudattavat Loimaan kaupunkistrategian ”Suunnitteleminen ja johdamme taloutta ja investointeja ennakoivasti ja pitkäjänteisesti” -strategista tavoitetta.

## LOIMAAN VESI -LIKELAITOKSEN TULOSLASKELMA

LOIMAAN VESI -LIKELAITOS	TP 2021	TA 2022	TA 2023	TS 2024	TS 2025
<b>Liikevaihto</b>	3 019 872	3 163 000	3 244 800	3 365 800	3 532 700
Valm. ja kesk.eräis.tuott. var. lisäys(+) tai vähennys(-)					
Valmistus omaan käyttöön					
Liiketoiminnan muut tuotot	1 781				
Tuet ja avustukset kunnalta					
Tuet ja avustukset muilta					
Materiaalit ja palvelut					
Aineet, tarvikkeet ja tavarat					
Ostot tilikauden aikana	-706 709	-691 000	-735 300	-776 100	-821 000
Varastojen lisäys (+) tai vähennys (-)					
Palvelujen ostot	-524 779	-510 400	-558 800	-569 900	-580 300
Materiaalit ja palvelut	-1 231 488	-1 201 400	-1 294 100	-1 346 000	-1 401 300
Henkilöstökulut					
Palkat ja palkkiot	-554 598	-631 700	-632 700	-644 800	-676 500
Henkilöstösivukulut					
Eläkekulut	-117 036	-135 300	-135 700	-138 400	-144 500
Muut henkilösivukulut	-18 211	-20 300	-23 100	-23 700	-24 900
Henkilöstösivukulut	-135 247	-155 600	-158 800	-162 100	-169 400
Henkilöstökulut	-689 846	-787 300	-791 500	-806 900	-845 900
Poistot ja arvonalentumiset					
Suunnitelman mukaiset poistot	-620 394	-684 700	-669 600	-724 800	-798 600
Kertaluonteiset poistot					
Poistot ja arvonalentumiset	-620 394	-684 700	-669 600	-724 800	-798 600
Liiketoiminnan muut kulut	-523 458	-508 300	-496 900	-496 900	-496 900
<b>Liikevaihtojäämä (-alijäämä)</b>	-43 533	-18 700	-7 300	-8 800	-10 000
Rahoitustuotot ja -kulut					
Korkotuotot					
Rahoitusavustus kunnalta					
Muut rahoitustuotot	3 060	3 300	3 400	3 500	3 600
Kunnalle maksetut korkokulut					
Muille maksetut korkokulut					
Korvaus peruspääomasta					
Muut rahoituskulut	-493	-700	-700	-700	-700
Rahoitustuotot ja -kulut	2 568	2 600	2 700	2 800	2 900
<b>Ylijäämä (alijäämä) ennen satunnaisia eriä</b>	-40 965	-16 100	-4 600	-6 000	-7 100
Satunnaiset tuotot ja kulut:					
Satunnaiset tuotot					
Satunnaiset kulut					
<b>Ylijäämä (alijäämä) ennen varauksia</b>	-40 965	-16 100	-4 600	-6 000	-7 100
Poistoeron lisäys (-) tai vähennys (+)	22 825	21 000	19 500	18 100	16 700
Vapaaehtoisten varausten lisäys (-) tai vähennys (+)					
<b>Tilikauden ylijäämä (alijäämä)</b>	-18 141	4 900	14 900	12 100	9 600

## LOIMAAN VESI -LIKELAITOKSEN RAHOITUSLASKELMA VUOSILLE 2023-2025

	TP 2021	TA 2022	TA 2023	TS 2024	TS 2025
<b>Liikelaitoksen varsinaisen toiminnan ja investointien rahavirta</b>					
Toiminnan rahavirta					
Liikelijäämä (-alijäämä)	-43 533	-18 700	-7 300	-8 800	-10 000
Poistot ja arvonalentumiset	620 394	684 700	669 600	724 800	798 600
Rahoitustuotot ja -kulut	2 568	2 600	2 700	2 800	2 900
Tulorahoituksen korjauserät	-1 781				
Investoinnit					
Käyttöomaisuusinvestoinnit	-2 197 130	-1 985 000	-2 356 000	-2 070 000	-1 370 000
Rahoitusosuudet investointimenoihin	0	0	0	0	0
Käyttöomaisuuden myyntitulot	0	0	0	0	0
Pysyvien vastaavien hyödykkeiden luovutustulot	5 024	0	0	0	0
Varsinaisen toiminnan ja investointien nettorahavirta	-1 614 458	-1 316 400	-1 691 000	-1 351 200	-578 500
<b>Rahoitustoiminnan rahavirta</b>					
Antolainasaamisten muutokset					
Antolainasaamisten lisäykset					
Muut maksuvalmiuden muutokset					
Saamisten muutos kunnalta	930 000				
Saamisten muutos muilta	-36 252				
Korottomien velkojen muutos kunnalta	6 045				
Korottomien velkojen muutos muilta	182 984				
Rahoituksen rahavirta	1 082 777				
<b>Käytettävissä olevien rahavarojen muutos</b>	-531 682	-1 316 400	-1 691 000	-1 351 200	-578 500
<b>Lyhytaik. saamiset sekä rahat ja pankkisaam. vuoden lopussa</b>	4 462 546	3 146 146	1 455 146	103 946	-474 554
	TP 2021	2022 (arvio)			
	4 462 546	3 146 146			
<b>LIIKELIJÄÄMÄN MÄÄRITTÄMINEN</b>					
LIIKEVAIHTO (ilman arvonnlisäveroa)	3 019 872	3 163 000	3 244 800	3 365 800	3 532 700
LIIKETOIMINNAN MUUT TUOTOT	1 781				
MENOT (ilman arvonnlisäveroa, poistoja ja rah.kuluja)	2 444 792	2 497 000	2 582 500	2 649 800	2 744 100
POISTOT	620 394	684 700	669 600	724 800	798 600
LIIKELIJÄÄMÄ	-43 533	-18 700	-7 300	-8 800	-10 000



TALOUSARVIO VUODELLE 2023 JA TALOUSSUUNNITELMA VUOSILLE 2024 - 2025

	TP 2021	TA 2022	TA 2023	TS 2024	TS 2025
Liikevaihto	3 019 872	3 163 000	3 244 800	3 365 800	3 532 700
Liiketoiminnan muut tuotot	1 781				
Materiaalit ja palvelut	-1 231 488	-1 201 400	-1 294 100	-1 346 000	-1 401 300
Henkilöstökulut	-689 846	-787 300	-791 500	-806 900	-845 900
Poistot ja arvonalent.	-620 394	-684 700	-669 600	-724 800	-798 600
Liiketoiminnan muut kulut	-523 458	-508 300	-496 900	-496 900	-496 900
<b>Liikelylijäämä (-alijäämä)</b>	<b>-43 533</b>	<b>-18 700</b>	<b>-7 300</b>	<b>-8 800</b>	<b>-10 000</b>
Rahoitustuotot ja kulut	2 568	2 600	2 700	2 800	2 900
Ylijäämä (ennen varauksia)	-40 965	-16 100	-4 600	-6 000	-7 100
Poistoeron lisäys tai vähennys	22 825	21 000	19 500	18 100	16 700
Vapaaeht. var. lisäys tai vähennys					
Tilikauden ylijäämä	-18 141	4 900	14 900	12 100	9 600

INVESTOINTIOHJELMA VUOSILLE 2023 - 2025

	TP 2021	TA 2022	TA 2023	TS 2024	TS 2025
Investoinnit					
menot	-2 197 130	-1 985 000	-2 356 000	-2 070 000	-1 370 000
tulot	3 243				
netto	-2 193 887	-1 985 000	-2 356 000	-2 070 000	-1 370 000