

Talouden ja toiminnan  
kuukausiraportti  
lokakuu 2021



## Sisällys

1	Raportointi yleisestä tilanteesta .....	3
1.1	Loimaan kaupungin yleinen taloudellinen tilanne .....	3
2	Tuloslaskelmaosio .....	6
2.1	Verotulot ja valtionosuudet .....	8
3	Henkilöstö .....	9
4	Käyttötalouden ja toiminnan toteutuminen .....	10
4.1	Kaupunginvaltuusto .....	10
4.2	Tarkastuslautakunta .....	11
4.3	Vaalilautakunta .....	13
4.4	Kaupunginhallitus .....	13
4.4.1	Konsernijohto .....	14
4.4.2	Elinvoima .....	15
4.5	Sosiaali- ja terveystoiminta .....	16
4.5.1	Hyvinvointipalveluiden hallinto .....	16
4.5.2	Sosiaalityö .....	17
4.5.3	terveys- ja hoivapalvelut .....	17
4.6	Sivistystoiminta .....	18
4.6.1	Varhaiskasvatus .....	18
4.6.2	Perusopetus ja keskiasteen koulutus .....	19
4.6.3	Vapaa-aikapalvelut .....	19
4.7	Elinympäristötoiminta .....	20
5	Rahoitusosio .....	21
6	Investointien toteutuminen .....	23

# 1 Raportointi yleisestä tilanteesta

## 1.1 Loimaan kaupungin yleinen taloudellinen tilanne

Käyttötalous toimintakate -83,4 milj. euroa (2020 -77,6 milj. €), MTA 86,5 % ja laskennallinen toteuma 83,3 %

### Toimintakatteet 10/2021 toimielimittäin:

Kaupunginhallitus	-6,2 milj.€ (2020 -5,9 milj. €, 98,2 %)
Sosiaali- ja terveysvaliokunta	-52,3 milj.€ (2020 -49,3 milj.€, 85,7 %)
Sivistysvaliokunta	-17,1 milj.€ (2020 15,7 milj.€, 87,9 %)
Elinympäristövaliokunta	-7,4 milj.€ (2020 6,3 milj.€, 78,2 %)

Vuosikate 3,5 milj.€  
(2020 6,3 milj. €)

TOT 10/2021 tulos 508  
000  
€ (2020 4,3 milj.€)

Yli-/alijäämä ennuste  
noin +1,4 milj. €

Lainakanta 33,2 milj. €  
(ml veden laina 37,2  
milj.€)

Talouden seuranta on laadittu lokakuun lopun tilanteesta. Toteumatiedot on otettu 15.11.2021, jolloin osa lokakuun tuloista ja menoista on saattanut olla vielä kirjautumatta.

Toimielimille on annettu ohje, että raportoitaessa on ilmoitettava poikkeamat, jotka ovat +/- 5 % laskennallisesta toteumaprosentista tai +/- 50 000 euroa. Jos poikkeamia ei ole tiedossa, voidaan todeta tilanteen toteutuvan talousarvion mukaisesti.

### Lokakuun 2021 toteumatilanne:

Toimintakate on tammi-lokakuussa 2021 ollut -83,4 milj.euroa eli 86,5 prosenttia muutettuun talousarvioon nähden. Vuonna 2020 vastaavaan ajankohtaan toimintakate oli -95,8 milj. euroa.

Toimintatuottoja on kertynyt 11,4 milj. euroa eli 73,6 prosenttia muutettuun talousarvioon nähden (laskennallinen 83,3 prosenttia) lokakuussa 2021, joka on yhteensä noin 782 000 euroa vähemmän kuin lokakuussa 2020.

Toimintakuluja on kertynyt lokakuussa 94,8 milj. euroa eli 84,7 prosenttia muutettuun talousarvioon nähden, joka on noin 5,0 milj.euroa enemmän kuin lokakuussa 2020. Vuoden 2020 lokakuuhun nähden henkilöstökulut ovat toteutuneet noin 2,1 milj.euroa euroa ja palvelujen ostot 2,5 milj.euroa suurempina.

Verotuloja on saatu yhteensä 49,5 milj. euroa eli 88,3 prosenttia, joka on noin 2,5 milj.euroa enemmän kuin vuoden 2020 tammi-lokakuussa. Kunnallisverotuottojen osuus tästä on 41,0 milj. euroa.

Niitä on kertynyt noin 593 000 euroa enemmän kuin vastaavaan aikaan vuonna 2020.

Kiinteistöverotuottoja on kertynyt noin 3,7 milj.euroa, joka on 389 000 euroa enemmän kuin vuoden 2020 lokakuussa.

Yhteisöverotuloja on tammi-lokakuussa 2021 tilitetty yhteensä 4,8 milj. euroa eli noin 1,5 milj.euroa enemmän kuin lokakuussa 2020. Tämä johtuu osittain yhteisöverotulojen maksuosuuden nostosta.

Erikoissairaanhoidopiiriin lokakuun erikoissairaanhoidon käyttö suhteessa tasaerälaskutukseen on -8,3 prosenttia pienempi. Sairaanhoidopiirin loppuvuoden (loka-joulukuu) laskutus tulee tasaerälaskutuksen tarkistuksen (27.9.2021) mukaan laskemaan 1,3 milj.euroa alkuperäiseen talousarvioon nähden.

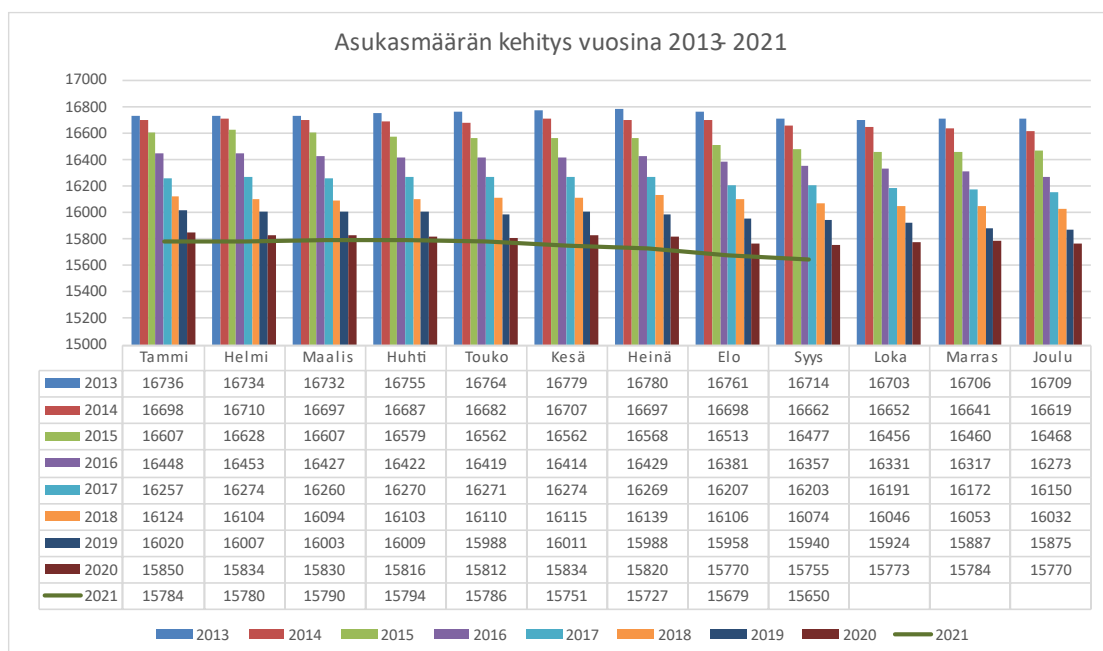
Valtionosuuksia on tammi- lokakuussa 2021 saatu yhteensä 37,4 milj. euroa (tot. 83,2 prosenttia), joka on noin 407 000 euroa enemmän kuin lokakuussa 2020.

Vuoden alkupuolella arvioitiin, että vuoden 2020 alusta Kiinasta levinnyt koronavirus (COVID-19) ja sen leviämisen estäminen tulee kenties vaikuttamaan talouteen ja kuntatalouteen heikentävästi vielä vuonna 2021. Loimaan kaupungin tilannetta on seurattu tarkasti ja näyttäisi siltä, että tilanne tulee pikkuhiljaa normalisoidumaan. Vuoden 2021 talousarvion käyttötalous on laadittu normaalioloihin. Koronakustannuksia ei budjetoitaessa ole huomioitu.

Koronarokotukset ja muut siihen liittyvät kustannukset lisäävät kustannuksia vielä vuonna 2021. Valtio on luvannut maksaa korvausta testaukseen, jäljittämiseen, rokottamiseen ja hoitoon sekä muiden välittömien covid-19-kustannusten korvaamiseen. Ensimmäisellä hakukierroksella avustushaku koskee testauksen, jäljittämisen, rokottamisen ja hoidon kustannuksia aikaväliltä 1.1.2021-31.8.2021. Hakemus kustannuksista on toimitettu sosiaali- ja terveysministeriöön 11.11.2021. Kustannukset korvataan kertomalla toimintokohtainen lukumäärä toimintokohtaisella yksikkökorvauksella. Osa toimintokohtaisista määristä saadaan terveyden ja hyvinvoinnin laitoksen keräämistä tiedoista ja näin ollen tietoa haetusta kustannuksen kokonaismäärästä ei vielä ole olemassa.

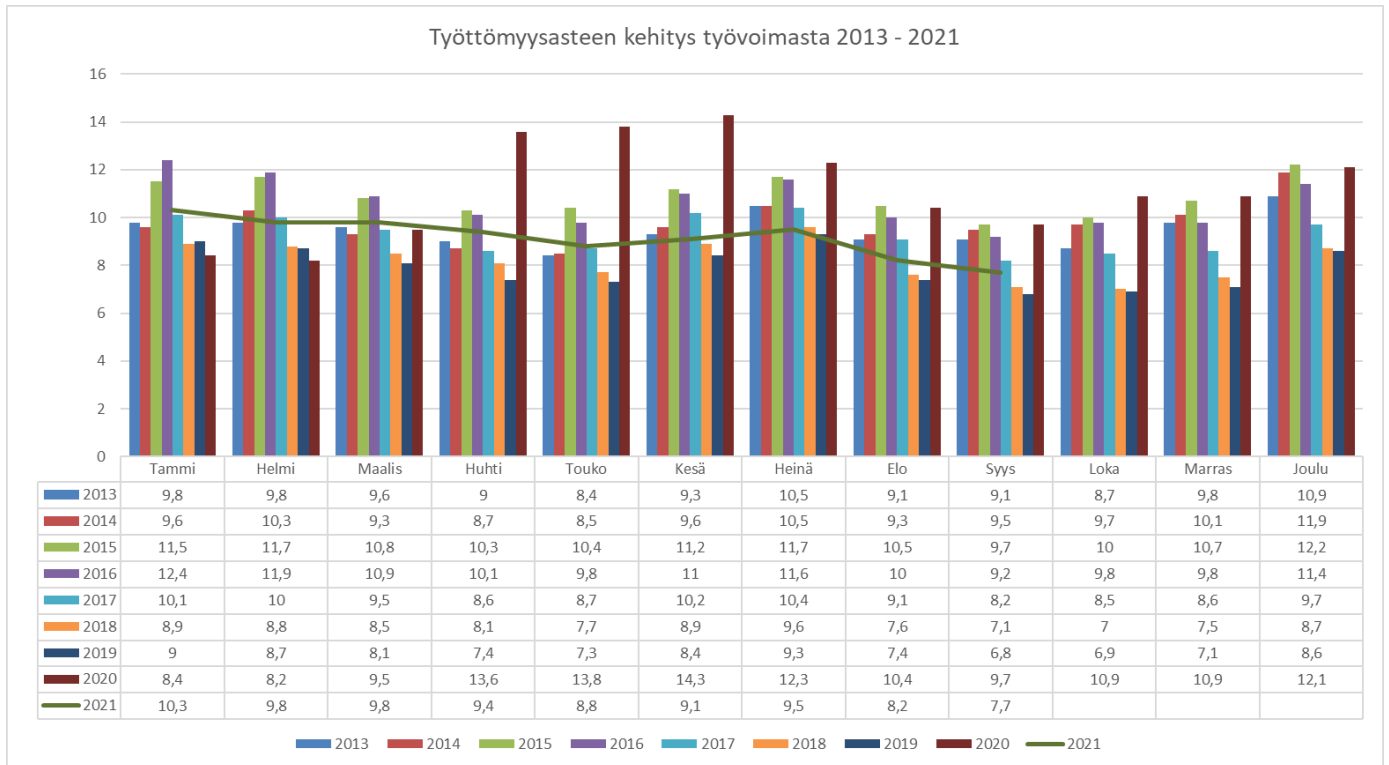
## 1.2 Asukasmäärän kehittyminen

Tilastokeskuksen mukaan 31.12.2020 asukasmäärä Loimaalla on ollut 15 770. Asukasmäärä on laskenut vuonna 2020 aikana 105 henkilöllä. Tilastokeskuksen ennakoarvion mukaan syyskuun 2021 väkiluku on Loimaalla 15 650. Arvion mukaan väkimäärä on vähentynyt 120 henkilöllä vuoden lopun tilanteesta. Lokakuun tietoa ei ole vielä olemassa.



### 1.3 Työllisyyden kehittyminen

Vuonna 2021 työmarkkinatuen kuntaosuusmaksuun on varattu budjetissa 950 000 euroa. Lokakuussa 2021 Kuntaosuusmaksua on maksettu yhteensä noin 948 000 euroa. Kuntaosuusmaksu on ylittymässä budjetoidusta noin 30 000 euroa, ellei jopa enemmänkin. Syyskuussa 2021 työttömyysaste on ollut 7,7 prosenttia, kun se vuosi sitten vastaavan ajankohtaan on ollut 9,7 prosenttia. Lokakuun työttömyysastetta ei ole vielä saatavilla.

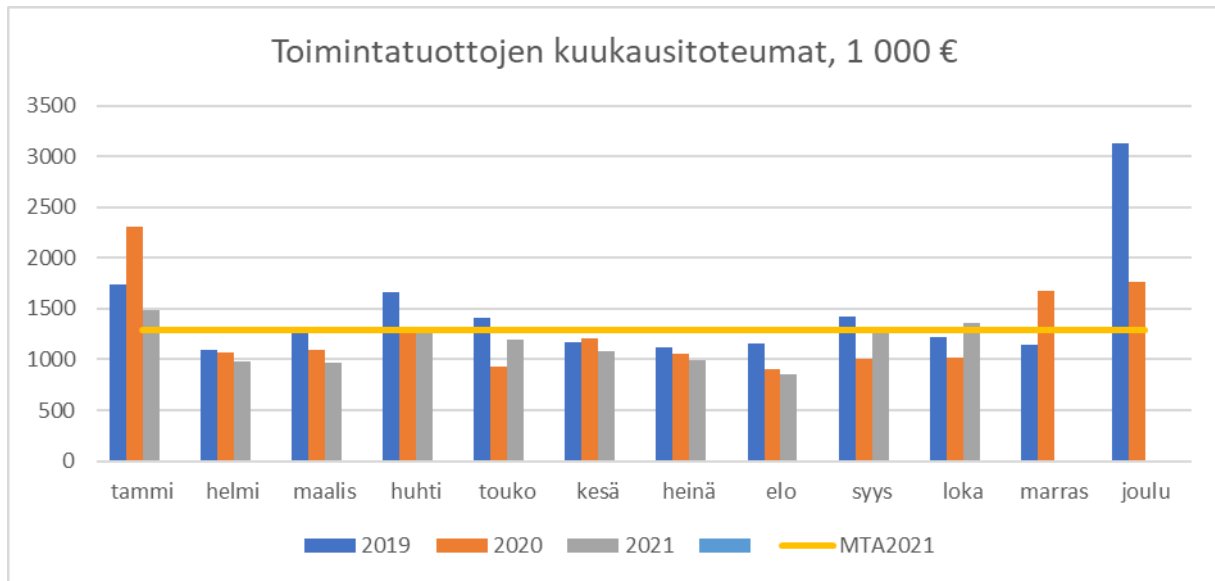
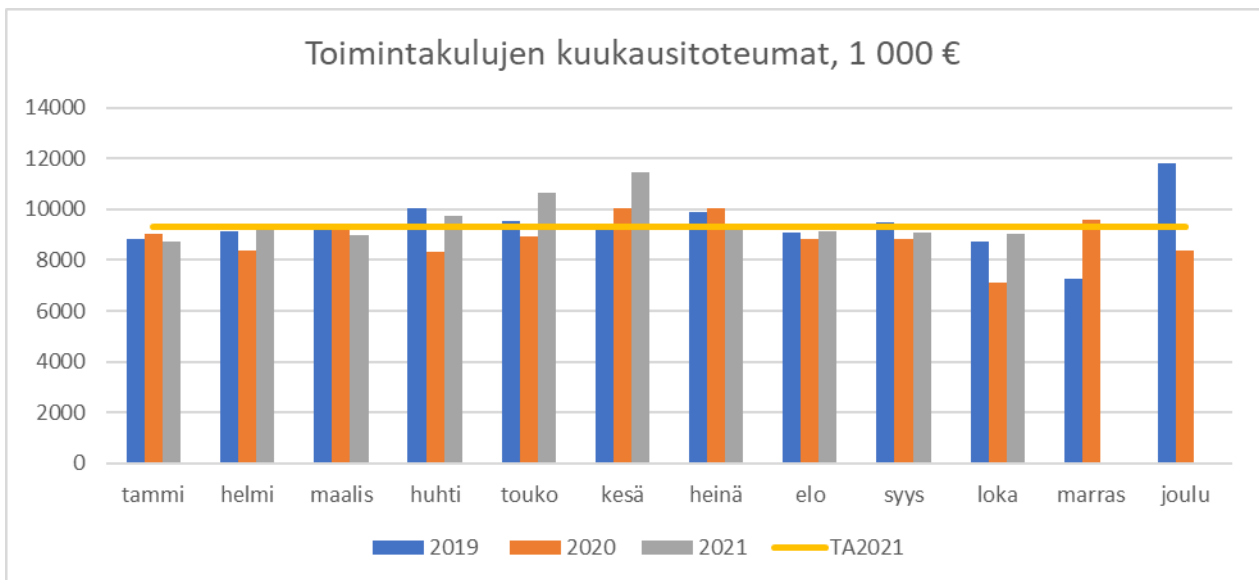


	Tammi	Helmi	Maalis	Huhti	Touko	Kesä	Heinä	Elo	Syys	Loka	Marras	Joulu	Yht.
<b>Työttömät työnhakijat</b>	702	671	660	633	597	618	641	555	524				
<b>Avoimet työpaikat Loimaa</b>	159	131	145	157	104	115	137	138	143				
<b>Kela-lista</b>	192	183	197	205	216	227	259	260	262	231			
<b>...joista 1000 päivää työttömänä olleet</b>	82	79	80	82	92	92	97	97	106	91			
<b>Toimenpiteiden piirissä työttömiä</b>	202	204	223	227	224	202	177	186	192	196			
<b>joista kuntouttavassa työtoiminnassa</b>	168	170	173	172	167	158	134	130	155	163			
<b>Sakkomaksu, €</b>	80 175	70 229	87 618	90 409	93 342	98 535	105 472	110 807	114 480	96 790			947 857

## 2 Tuloslaskelmaosio

Kaikki yhteensä (ulkoiset erät)	TP 2020	TOT 10/2020	TA2021	Muutos	MTA2021	MTA		Erotus	
						TOT 10/2021	toteuma %	(TA vs TOT)	Ennuste*
<b>TULOSLASKELMA</b>						*15.11.2021			
<b>Toimintatuotot</b>	<b>15 329 889</b>	<b>12 153 558</b>	<b>15 945 394</b>	<b>-489 000</b>	<b>15 456 394</b>	<b>11 371 118</b>	<b>73,57</b>	<b>4 574 276</b>	<b>14 176 460</b>
Myyntituotot	6 791 231	5 180 853	6 497 674	-489 000	6 008 674	4 151 611	69,09	2 346 063	5 608 674
Maksutuotot	5 214 266	4 014 017	5 471 000		5 471 000	4 257 175	77,81	1 213 825	4 651 066
Tuet ja avustukset	1 445 451	1 482 136	1 970 220		1 970 220	1 577 072	80,05	393 148	1 970 220
Muut toimintatuotot	1 878 941	1 476 552	2 006 500		2 006 500	1 385 260	69,04	621 240	1 946 500
<b>Toimintakulut</b>	<b>-106 859 069</b>	<b>-89 705 533</b>	<b>-111 793 912</b>	<b>-40 000</b>	<b>-111 833 912</b>	<b>-94 759 320</b>	<b>84,73</b>	<b>-17 034 592</b>	<b>-112 366 206</b>
Henkilöstökulut	-43 042 127	-35 965 575	-44 488 530	-40 000	-44 528 530	-38 047 558	85,45	-6 440 972	-45 196 356
Palkat ja palkkiot	-33 947 616	-28 267 580	-35 255 000	-40 000	-35 295 000	-30 160 029	85,45	-5 094 971	-35 842 087
Henkilösivukulut	-9 094 511	-7 697 995	-9 233 530		-9 233 530	-7 887 529	85,42	-1 346 001	-9 354 269
Palvelujen ostot	-50 397 816	-43 145 861	-54 466 260		-54 466 260	-45 604 375	83,73	-8 861 885	-53 695 522
Aineet, tarvikkeet ja tavarat	-6 440 225	-4 975 721	-6 875 880		-6 875 880	-5 465 334	79,49	-1 410 546	-7 174 086
Avustukset	-4 908 890	-3 990 523	-4 182 050		-4 182 050	-3 942 718	94,28	-239 332	-4 522 050
Muut toimintakulut	-2 070 011	-1 627 853	-1 781 192		-1 781 192	-1 699 335	95,40	-81 857	-1 778 192
<b>Toimintakate</b>	<b>-91 529 180</b>	<b>-77 551 975</b>	<b>-95 848 518</b>	<b>-529 000</b>	<b>-96 377 518</b>	<b>-83 388 202</b>	<b>86,52</b>	<b>-12 460 316</b>	<b>-98 189 746</b>
<b>Verotulot</b>	<b>55 914 655</b>	<b>46 947 758</b>	<b>56 011 000</b>		<b>56 011 000</b>	<b>49 456 778</b>	<b>88,30</b>	<b>6 554 222</b>	<b>58 650 000</b>
Kunnan tulovero	48 377 460	40 367 449	47 488 000		47 488 000	40 960 545	86,25	6 527 455	49 600 000
Kiinteistövero	3 813 687	3 315 581	4 350 000		4 350 000	3 704 891	85,17	645 109	4 050 000
Osuus Yhteisöverosta	3 723 508	3 264 728	4 173 000		4 173 000	4 791 342	114,82	-618 342	5 000 000
<b>Valtionsuudet</b>	<b>47 464 443</b>	<b>37 007 166</b>	<b>44 975 750</b>		<b>44 975 750</b>	<b>37 413 927</b>	<b>83,19</b>	<b>7 561 823</b>	<b>44 890 000</b>
<b>Rahoitustuotot ja -kulut</b>	<b>110 956</b>	<b>31 347</b>	<b>-1 100</b>		<b>-1 100</b>	<b>29 676</b>	<b>-2 697,82</b>	<b>-30 776</b>	<b>-1 100</b>
								0	
<b>Vuosikate</b>	<b>11 960 874</b>	<b>6 434 296</b>	<b>5 137 132</b>	<b>-529 000</b>	<b>4 608 132</b>	<b>3 512 179</b>	<b>76,22</b>	<b>1 624 953</b>	<b>5 349 154</b>
<b>Poistot ja arvonalentumiset</b>	<b>-4 509 268</b>	<b>-2 931 695</b>	<b>-4 059 500</b>		<b>-4 381 358</b>	<b>-3 132 917</b>	<b>71,51</b>	<b>-926 583</b>	<b>-4 121 000</b>
Poistot	-3 542 089	-2 931 695	-3 759 500		-3 759 500	-3 132 917	83,33		-3 500 000
pysyvien vastaavien hyöd.arv	-967 179		-300 000		-300 000				-300 000
<b>Satunnaiset erät</b>				<b>-321 858</b>	<b>-321 858</b>	<b>-321 858</b>			<b>-321 000</b>
<b>Tilikauden tulos</b>	<b>7 451 606</b>	<b>3 502 601</b>	<b>1 077 632</b>	<b>-529 000</b>	<b>226 774</b>	<b>57 404</b>	<b>25,31</b>	<b>1 020 228</b>	<b>1 228 154</b>
Poistoeron lisäy/-vähennys	33 572	27 977	38 400		38 400	32 000	83,33	6 400	38 400
<b>Tilikauden yli-/alijäämä</b>	<b>7 485 178</b>	<b>3 530 578</b>	<b>1 116 032</b>	<b>-529 000</b>	<b>265 174</b>	<b>89 404</b>	<b>33,72</b>	<b>1 026 628</b>	<b>1 266 554</b>
<b>Liikelaitos veden tulos</b>		784 742	76 300		76 300	418 395	548,36	-342 095	76 300
<b>Tilikauden ali-/ylijäämä</b>	<b>7 485 178</b>	<b>4 315 320</b>	<b>1 192 332</b>	<b>-529 000</b>	<b>341 474</b>	<b>507 799</b>	<b>42,59</b>	<b>684 533</b>	<b>1 342 854</b>
<b>Talouden toteutuminen:</b>									

Lokakuun toteumraportit on otettu 15.11.2021. Merkittävimpiä euromääräisiä muutoksia toteumassa on mm. IF vakuutusyhtiön on toimittama jälkiperintälaskun suuruudeltaan 321 858 euroa. Kyseinen määrärahamuutos on hyväksytty valtuustossa. Eri toimielinten havaitsemat taloudelliset muutokset talousarvioon nähden on huomioitu ennusteessa. Olennaisimpia muutoksia toimialoilla ovat mm. sivistystoimessa palkkakulujen ylitykset yhteensä 730 000 euroa ja toimintatuottojen alentuminen yhteensä 200 000 euroa. Sosiaali- ja terveystoimessa merkittävimmät muutokset ovat potilasmaksutuottojenlainsäädännöllinen muutos sosiaaliryön alaisissa maksuissa - 490 000 euroa ja terveyspuolen asiakasmaksutuottojen väheneminen 350 000 euroa, lastensuojelumenon ylitys 350 000 euroa, kuljetuspalvelumaksujen aleneminen 100 000 euroa. Lisäksi lastensuojeluyksikön perustaminen ei toteudu vuonna 2021 ja siten myös menot jäävät toteutumatta. Sotaveteraanien maksutuloa ollaan saamassa aikaisempaan liittyen 300 000 euroa enemmän. Ennusteessa on myös huomioitu henkilöstön kertapalkkion 200 000 euroa kustannus. Erikoissairaanhoidopiiriin loppuvuoden tasauslaskutus tulee olemaan noin 1,3 milj. euroa pienempi loppuvuodesta. Verotuloja kertyy vuonna 2021 budjetoitua enemmän. Kunnan verotuloja tullaan viimeisimmän (28.9.) verotuloennusteen, toteumatiedon ja omien arvioiden mukaan saamaan noin 2,6 milj.euroa enemmän, josta kunnallisverotuloja on kertymässä noin 2,1 milj. euroa ja yhteisöverotuloja noin 800 000 euroa enemmän. Kun taas kiinteistöveroja saadaan noin 300 000 euroa vähemmän. Muut tarkemmat kuvaukset talouden toteutumisesta löytyy kunkin toimielimen kohdalta. Koronaan liittyviä kustannuksia, joihin ei ole budjetissa varattu rahaa on erillis seurannassa toteutunut lokakuun loppuun mennessä noin 272 000 euroa. Kyseiset kustannukset eivät kuitenkaan kata kaikkia koronasta aiheutuvia kuluja. Myös poistokustannus tulee laskemaan noin 300 000 euroa. Tulosennusteessa on huomioitu viimeaikaisten muutosten vaikutukset ja tilikauden ylijäämä näyttäisi olevan syyskuussa noin 1,3 milj. euroa.

**Toimintatuottojen toteutuminen eri kuukausina**

**Toimintakulujen toteutuminen eri kuukausina**


Toimintatuottojen- ja kulujen lokakuun toteutumisesta kaikki erät eivät ole ehtineet kirjautua. Arvion mukaan menoja on kirjaamatta noin 1,0 milj. euroa.

## 2.1 Verotulot ja valtionosuudet

### Valtionosuuksien kertyminen vuonna 2021

Valtionos. 2021 (1000 €)	tammi	helmi	maalis	huhti	touko	kesä	heinä	elo	syys	loka	marras	joulu	Yhteensä
Peruspalvelujen vo	2 262	2 262	2 262	2 261	2 262	2 262	2 262	2 262	2 262	2 262	2 262		22 619
Verotulotasaus	925	925	925	926	926	926	926	926	926	926	926		9 257
Opetus- ja kulttuuritoimen	-187	-187	-187	-187	-187	-187	-187	-187	-187	-187	-187		-1 870
Verotulomenetysten kom	741	741	741	741	741	741	741	741	741	741	741		7 410
<b>Yhteensä</b>	<b>3 741</b>	<b>3 741</b>	<b>3 741</b>	<b>3 741</b>	<b>3 742</b>	<b>3 742</b>	<b>3 742</b>	<b>3 742</b>	<b>3 742</b>	<b>3 742</b>	<b>3 742</b>	<b>0</b>	<b>37 416</b>
EROTUS 2020-2019	230	230	230	230	-136	-136	69	-358	-352	-11	-3 753		-10 052

Valtionosuuksien kertymässä ei ole muutoksia ja niitä saadaan alkuperäisen talousarvion mukaisesti.

### Verotulojen kertyminen vuonna 2021:

Verotulot (1000 €) 2021	tammi	helmi	maalis	huhti	touko	kesä	heinä	elo	syys	loka	marras	joulu	Yhteensä
Tulovero	5 064	4 517	4 206	4 382	4 615	4 223	4 617	3 026	2 721	3 589			40 960
Kiinteistövero	113	302	37	26	-64	27	967	605	1 099	530			3 642
Osuus yhteisöverosta	522	1 009	441	391	437	391	392	370	330	508			4 791
Vähennykset	-694	-649	-721	-624	-675	-756	-739	-769	-698	-685			-7 010
<b>Yhteensä</b>	<b>5 699</b>	<b>5 828</b>	<b>4 684</b>	<b>4 799</b>	<b>4 988</b>	<b>4 641</b>	<b>5 976</b>	<b>4 001</b>	<b>4 150</b>	<b>4 627</b>	<b>0</b>	<b>0</b>	<b>49 393</b>
<i>Muutos 2021-2020</i>	<i>540</i>	<i>637</i>	<i>351</i>	<i>449</i>	<i>405</i>	<i>485</i>	<i>-132</i>	<i>111</i>	<i>-9</i>	<i>-391</i>	<i>-4 716</i>	<i>-4 250</i>	<i>-6 520</i>

Kunnallisveroja on alkuvuonna kertynyt hieman enemmän kuin on talousarviossa arvioitu. Tämän hetken (28.9.2021) Kuntaliiton ja toteutuneiden tilitysarvioiden mukaan kunnallisverotuottoja tulee kertymään 2021 talousarvioon nähden 2,6 milj. euroa enemmän.

Syyskuussa annetussa kuntakohtaisissa ennusteissa on huomioitava erityisesti (huom. lokakuussa ei ole saatu päivitettyjä tietoja):

-Palkkasumman muutos on muokattu vastaamaan Verohallinnon ennakkotietoa 20.9.2021 maksettavasta kunnallisverosta 2020.

-Arviolta noin 10 prosenttia verovuoden kiinteistöveroista eräännyisi maksuun vasta ensi vuoden tammi- ja helmikuussa. Tämä arvio on huomioitu kiinteistöveron tilityksissä vuosina 2021-2024 ja sen mukaan vuoden 2021 ennusteissa.

Veroennustekehikon syyskuun päivitys perustuu pääosin syksyn Kuntatalousohjelmassa esitettyihin arvioihin verotulojen kehityksestä. Talouden myönteinen kehitys kesästä lähtien on näkynyt hyvin myönteisenä, sekä kunnallis- että yhteisöveron viime kuukausien tilityksissä.

Kuntaliiton laatimassa veroennusteissa on muun muassa huomioitu toteutuneet verotilitykset syyskuuhun 2021 asti.

### Kiinteistöverotus

Syyskuussa laaditussa kiinteistöveroennusteissa on huomioitu valmistuvan verotuksen 2021 päivitetty arviot. Verohallinnon aikaisempi arvio, että noin 5 % verovuoden 2021 maksettavasta kiinteistöverosta kertyisi ensi vuoden alussa, ei tämän hetken tietojen perusteella enää pidä paikkansa. Verovuoden 2021 maksuunpannun kiinteistöveron kokonaismäärä on tällä hetkellä 1 998 miljoonaa euroa. Siitä arviolta noin 190 miljoonaa euroa (vajaa 10 %) eräännyisi maksuun vasta ensi vuoden tammi- ja helmikuussa.

### Kunnallisverot



Kuntaliiton kunnallisveroennusteessa on huomioitu palkkojen, eläkkeiden, työttömyysturvaetuuksien sekä muiden veronalaisten sosiaalietuuksien muutokset verovuodelle 2020 ja ne perustuvat Verohallinnon tulokehitystilaston tietoon (12.4.2021). Tämän lisäksi ennusteessa on huomioitu Verohallinnon 20.9.2021 julkaisema ennakkotieto koskien koko maan maksuunpantua kunnallisveroa verovuonna 2020.

Tämän vuoden tilitysarviossa on huomioitu verovuoden 2020 veronpalautukset ja jäännösverot, jotka odotetaan perittävän/maksettavan tämän ja ensi vuoden alussa. Pääosa veronpalautuksista perittiin veronsaajilta elo- ja syyskuun tilityksissä.

Noususuhdanne näkyy vahvasti valtion pääomatuloverojen kehitysarviossa kuluvana vuonna. Valmistuvan verotuksen 2020 pääomatuloverot olivat myös vahvassa kasvussa. Näin ollen kunnallisveron jako-osuuteen verovuodelle 2021 on vahvistettu reilun 300 milj. euron negatiivinen oikaisu. Kuntaryhmän jako-osuus verovuodelle 2021 laskee 61,81 prosentista 60,79 prosenttiin. Negatiivinen oikaisu huomioidaan lokakuun tilityksissä ja se on mukana veroennusteen kunnallisveron tilitysarvioissa.

### Yhteisöverotus

Yhteisöveron arvio pysyy samana kuin elokuun lopun arvio. Maksettava yhteisövero vuonna 2020 perustuu verohallinnon 20.9.2021 ennakkotietoon ja tämän perusteella arvioidaan lopulliseen maksuunpano- arvioon.

Verovuoden 2021 maksettavaan yhteisöveroon ei olisi odotettavissa korotusta, vaikka kuluvan vuoden tilittävät ennakkoverot ovatkin olleet vahvassa kasvussa. Ensi vuonna kertyisi näin ollen verrattain vähemmän verovuoden 2021 veroja.

## 3 Henkilöstö

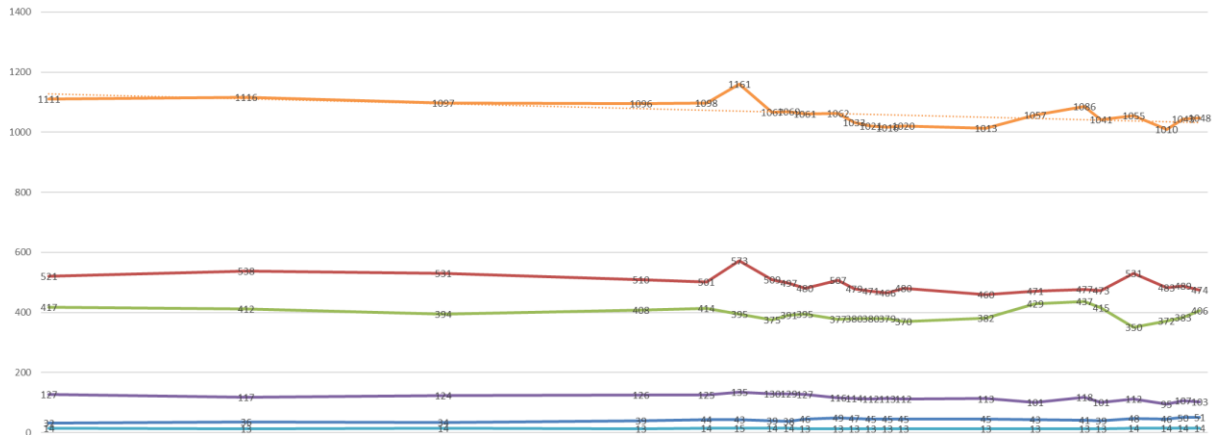
Henkilöstökulujen määrä tammi-lokakuussa 2021 on ollut 38,0 milj. euroa eli 85,5 prosenttia. Tämä on vuoden 2020 vastaavan ajankohdan toteumaa noin 2,1 milj. euroa suurempi. Edellisvuoteen nähden suurempi henkilöstömenomäärä johtuu mm viime vuoden lomautuksista ja yleiskorotuksista. Ennusteen mukaan henkilöstökulut yhteensä vuonna 2021 tulevat ylittymään muutettuun talousarvioon nähden noin 670 000 euroa.

Palvelukeskus	30.9.2021	Kokoaikaiset				Osa-aikaiset				Työllistetyt		31.10.2021	Erotus
		Vakinaiset t 30.9.2021	Vakinaiset 31.10.2021	Määräaikaiset t 30.9.2021	Määräaikaiset t 31.10.2021	Vakinaiset t 30.9.2021	Vakinaiset 31.10.2021	Määräaikaiset 30.9.2021	Määräaikaiset 31.10.2021	Työllistetyt t 30.9.2021	Työllistetyt yt 31.10.2021		
Kaupunginhallitus	50	34	33	4	3	2	2	1	3	9	10	51	1
Hyvinvointivaliokunta	489	337	331	76	62	58	63	16	16	2	2	474	-15
Sivistysvaliokunta	383	250	246	60	51	41	43	30	64	2	2	406	23
Elinympäristövaliokunta	107	81	82	16	9	9	10	0	1	1	1	103	-4
Vesi -liikelaitos	14	13	13	0	0	1	1	0	0	0	0	14	0
<b>YHTEENSÄ</b>	<b>1043</b>	<b>715</b>		<b>156</b>		<b>111</b>		<b>47</b>		<b>14</b>		<b>1048</b>	<b>5</b>
<b>Muutos edelliseen kuukauteen kpl</b>			<b>-715</b>		<b>-156</b>		<b>-111</b>		<b>-47</b>		<b>-14</b>		
Luvuissa on mukana myös palkattomilla vapailla olevat, joista joillakin on sijaiset palkattuna													
Ei sisällä sivutoimisia tuntiopettajia													

	31.12.2014	31.12.2015	31.12.2016	31.12.2017	31.12.2018	30.4.2019	30.6.2019	31.8.2019	30.9.2019	31.10.2019	31.12.2019	31.1.2020	29.2.2020	31.3.2020	30.4.2020	30.9.2020	31.12.2020	31.3.2021	30.4.2021	30.6.2021	31.8.2021	30.9.2021	31.10.2021	
Toimielin																								
Kaupunginhallitus	36	32	36	34	39	44	43	39	38	46	49	47	45	45	45	45	43	41	39	48	46	50	51	
Hyvinvointivallioikunta	526	521	538	531	510	501	573	509	497	480	507	479	471	466	480	460	471	477	479	531	483	489	474	
Sivistysvallioikunta	421	417	413	394	408	414	395	375	391	395	377	380	380	379	376	382	429	437	415	368	371	385	406	
Elinympäristövallioikunta	124	127	117	124	126	125	135	130	129	127	116	114	112	113	112	113	101	118	101	112	95	107	103	
Vesi liikelaitos	13	14	13	14	13	14	15	14	14	13	13	13	13	13	13	13	13	13	13	14	14	14	14	
<b>YHTEENSÄ</b>	<b>1130</b>	<b>1111</b>	<b>1116</b>	<b>1097</b>	<b>1096</b>	<b>1098</b>	<b>1161</b>	<b>1067</b>	<b>1069</b>	<b>1061</b>	<b>1062</b>	<b>1033</b>	<b>1021</b>	<b>1016</b>	<b>1020</b>	<b>1013</b>	<b>1057</b>	<b>1086</b>	<b>1041</b>	<b>1055</b>	<b>1010</b>	<b>1043</b>	<b>1048</b>	
Muutos edelliseen seurantaan	30	82	8	1	-8	6	53	-12	2	-8	13	-29	-12	-5	4	-7	44	29	-45	14	-45	33	5	

\* ei sisällä sivutoimisia tuntuettajia

Loimaan kaupungin henkilöstömäärän kehitys 2015 - 9/2021



	31.12.2015	31.12.2016	31.12.2017	31.12.2018	30.4.2019	30.6.2019	31.8.2019	30.9.2019	31.10.2019	31.12.2019	31.1.2020	29.2.2020	31.3.2020	30.4.2020	30.9.2020	31.12.2020	31.3.2021	30.4.2021	30.6.2021	31.8.2021	30.9.2021	31.10.2021
Kaupunginhallitus	32	36	34	39	44	43	39	38	46	49	47	45	45	45	45	43	41	39	48	46	50	51
Hyvinvointivallioikunta	521	538	531	510	501	573	509	497	480	507	479	471	466	480	460	471	477	479	531	483	489	474
Sivistysvallioikunta	417	412	394	408	414	395	375	391	395	377	380	380	379	370	382	429	437	415	350	372	383	406
Elinympäristövallioikunta	127	117	124	126	125	135	130	129	127	116	114	112	113	112	113	101	118	101	112	95	107	103
Vesi liikelaitos	14	13	14	13	14	15	14	14	13	13	13	13	13	13	13	13	13	13	14	14	14	14
<b>YHTEENSÄ</b>	<b>1111</b>	<b>1116</b>	<b>1097</b>	<b>1096</b>	<b>1098</b>	<b>1161</b>	<b>1067</b>	<b>1069</b>	<b>1061</b>	<b>1062</b>	<b>1033</b>	<b>1021</b>	<b>1016</b>	<b>1020</b>	<b>1013</b>	<b>1057</b>	<b>1086</b>	<b>1041</b>	<b>1055</b>	<b>1010</b>	<b>1043</b>	<b>1048</b>

Kaupunginhallitus Hyvinvointivallioikunta Sivistysvallioikunta Elinympäristövallioikunta Vesi liikelaitos YHTEENSÄ

## 4 Käyttötalouden ja toiminnan toteutuminen

### 4.1 Kaupunginvaltuusto

KAUPUNGINVALTUUSTO (ulkoiset erät)	TP 2020	TOT 10/2020	TA2021	TOT 10/2021	Toteuma % vs TOT)	Erotus (TA Ennuste	
<b>TULOSLASKELMA</b>							
<b>Toimintatuotot</b>							
Myyntituotot							
Maksutuotot							
Tuet ja avustukset							
Muut toimintatuotot							
<b>Toimintakulut</b>	<b>-50 901</b>	<b>-31 806</b>	<b>-49 600</b>	<b>-43 865</b>	<b>88,4</b>	<b>-5 735</b>	<b>-49 600</b>
Henkilöstökulut	-23 525	-9 327	-20 000	-19 000	95,0	-1 010	-20 000
Palkat ja palkkiot	-23 150	-9 138	-20 000	-18 990	95,0	-1 010	-20 000
Henkilösivukulut	-375	-189		-10			0
Palvelujen ostot	-7 781	-5 222	-8 900	-13 038	146,5	4 138	-8 900
Aineet, tarvikkeet ja tavarat	-956	-936	-200	-18	9,0	-182	-200
Avustukset							0
Muut toimintakulut	-18 639	-16 321	-20 500	-11 809	57,6	-8 691	-20 500
<b>Toimintakate</b>	<b>-50 901</b>	<b>-31 806</b>	<b>-49 600</b>	<b>-43 865</b>	<b>88,4</b>	<b>-5 735</b>	<b>-49 600</b>
<b>Talouden toteutuminen:</b>							

Toteutuu talousarvion mukaisesti.

## 4.2 Tarkastuslautakunta

TARKASTUSLAUTAKUNTA (Ulkoiset erät)	TP 2020	TOT 10/2020	TA2021	TOT 10/2021	Toteuma %	Erotus (TA vs TOT)	
						TOT	Ennuste
<b>TULOSLASKELMA</b>							
<b>Toimintatuotot</b>						<b>0</b>	
Myyntituotot							
Maksutuotot							
Tuet ja avustukset							
Muut toimintatuotot							
<b>Toimintakulut</b>	<b>-24 051</b>	<b>-15 755</b>	<b>-32 000</b>	<b>-19 381</b>	<b>60,6</b>	<b>-12 619</b>	<b>-32 000</b>
Henkilöstökulut	-6 090	-4 446	-6 400	-3 475	<b>54,3</b>	-2 925	-6 400
Palkat ja palkkiot	-5 950	-4 375	-6 400	-3 475	<b>54,3</b>	-2 925	-6 400
Henkilösivukulut	-140	-71				0	
Palvelujen ostot	-17 957	-11 305	-25 600	-15 801	<b>61,7</b>	-9 799	-25 600
Aineet, tarvikkeet ja tavarat							
Avustukset							
Muut toimintakulut	-4	-4		-105	<b>100,0</b>	-12	
<b>Toimintakate</b>	<b>-24 051</b>	<b>-15 755</b>	<b>-32 000</b>	<b>-19 381</b>	<b>60,6</b>	<b>-12 619</b>	<b>-32 000</b>
<b>Talouden toteutuminen:</b>							
Toteutuu talousarvion mukaisesti							

### 4.3 Vaalilautakunta

KESKUSVAALILAUTAKUNTA (Ulkoiset erät)	TP 2020	TOT 10/2020	TA2021	TOT 10/2021	Toteuma %	Erotus (TA vs TOT)	
						TOT	Ennuste
<b>TULOSLASKELMA</b>							
<b>Toimintatuotot</b>							
Myyntituotot							
Maksutuotot							
Tuet ja avustukset							
Muut toimintatuotot							
<b>Toimintakulut</b>			<b>-25 080</b>	<b>-35 383</b>	<b>141,1</b>	<b>10 303</b>	<b>-25 080</b>
Henkilöstökulut			-16 090	-12 026	74,7	-4 064	-16 090
Palkat ja palkkiot			-14 990	-10 276	68,6	-4 714	-14 990
Henkilösivukulut			-1 100	-1 750	159,1	650	-1 100
Palvelujen ostot	-1 832		-7 120	-14 916	209,5	7 796	-7 120
Aineet, tarvikkeet ja tavarat			-1 570	-1 021	65,0	-549	-1 570
Avustukset					0,0	0	
Muut toimintakulut			-300	-7 420	2 473,3	7 120	-300
<b>Toimintakate</b>	<b>-1 832</b>		<b>-25 080</b>	<b>-35 383</b>	<b>141,1</b>	<b>10 303</b>	<b>-25 080</b>
<b>Talouden toteutuminen:</b>							

Keskusvaalilautakunnan menot ylittivät noin 9 400 euroa. Ylitys selittynee mm. koronaan liittyvillä ylimääräisillä hankinnoilla. Tätä ei ole huomioitu ennusteessa.

### 4.4 Kaupunginhallitus

KAUPUNGINHALLITUS (ulkoiset erät)	TP 2020	TOT 10/2020	TA2021	Muutos	MTA2021	TOT 10/2021	Erotus		
							Toteuma % (TA vs TOT)	Ennuste	
<b>TULOSLASKELMA</b>									
<b>Toimintatuotot</b>	<b>700 708</b>	<b>180 262</b>	<b>860 614</b>		<b>860 614</b>	<b>193 282</b>	<b>22,5</b>	<b>-667 332</b>	<b>810 614</b>
Myyntituotot	239 350	10 121	230 794		230 794	1 816	0,8	-228 978	230 794
Maksutuotot	0		0		0		0,0	0	0
Tuet ja avustukset	461 358	170 141	579 820		579 820	190 763	32,9	-389 057	579 820
Muut toimintatuotot	0		50 000		50 000	703	1,4	-49 297	0
<b>Toimintakulut</b>	<b>-7 236 093</b>	<b>-6 059 392</b>	<b>-7 146 222</b>		<b>-7 186 222</b>	<b>-6 406 003</b>	<b>89,1</b>	<b>740 219</b>	<b>-7 666 222</b>
Henkilöstökulut	-2 342 891	-1 950 506	-2 410 850		-2 450 850	-2 064 016	84,2	346 834	-2 510 850
Palkat ja palkkiot	-1 826 224	-1 514 270	-1 896 210	-40 000	-1 936 210	-1 611 744	83,2	284 466	-1 986 210
Henkilösivukulut	-516 667	-436 236	-514 640		-514 640	-452 272	87,9	62 368	-524 640
Palvelujen ostot	-3 421 755	-2 884 928	-3 354 020		-3 354 020	-3 016 187	89,9	337 833	-3 674 020
Aineet, tarvikkeet ja tavarat	-376 806	-300 602	-315 960		-315 960	-276 804	87,6	39 156	-315 960
Avustukset	-978 561	-830 747	-960 750		-960 750	-947 982	98,7	12 768	-1 060 750
Muut toimintakulut	-116 080	-92 609	-104 642		-104 642	-101 014	96,5	3 628	-104 642
<b>Toimintakate</b>	<b>-6 535 385</b>	<b>-5 879 130</b>	<b>-6 285 608</b>		<b>-6 325 608</b>	<b>-6 212 721</b>	<b>98,2</b>	<b>72 887</b>	<b>-6 855 608</b>
<b>Arvio talousarvion toteutumisesta</b>									
Selvitykset alituksista ja ylityksistä palvelualueilla.									

#### 4.4.1 Konsernijohto

Konsernijohto (ulkoiset erät)	TP 2020	TOT 10/2020	TA2021	Muutos	MTA2021	TOT 10/2021	Erotus		
							Toteuma % (TA vs TOT)	Ennuste	
<b>TULOSLASKELMA</b>									
<b>Toimintatuotot</b>	<b>261 550</b>	<b>-3 806</b>	<b>339 090</b>		<b>339 090</b>	<b>1 700</b>	<b>0,50</b>	<b>-337 390</b>	<b>289 090</b>
<b>Toimintakulut</b>	<b>-4 698 134</b>	<b>-3 923 650</b>	<b>-4 469 307</b>		<b>-4 469 307</b>	<b>-4 050 475</b>	<b>90,63</b>	<b>-8 519 782</b>	<b>-4 849 307</b>
<b>Toimintakate</b>	<b>-4 436 584</b>	<b>-3 927 456</b>	<b>-4 130 217</b>	<b>0</b>	<b>-4 130 217</b>	<b>-4 048 775</b>	<b>98,03</b>	<b>-8 178 992</b>	<b>-4 560 217</b>
<b>Arvio talousarvion toteutumisesta</b>									
Tulojen osalta pysyvien vastaavien myyntitulo ei tule toteutumaan 50 000 euroa. IT-palveissa ohjelmistojen tuki- ja ylläpitomaksuja koko vuodelle tullut tammikuussa. Kh antanut täyttöluvan yhden palkkasihteerin palkkaamiselle. Lisäksi talousosaston yhden palvelusihteerin palkkameno 50 % ei toteudu. Palkkamenot tulevat ylittymään yhteensä noin 60 000 eurolla. Talousarvioon nähden ylittymässä on joukkoliikennemaksut 30 000 euroa, kuntien osuus verokustannuksiin 40 000 euroa ja Monetran palvelumaksu 30 000 euroa.									

**4.4.2 Elinvoima**

Elinvoima (Ulkoiset erät)	TP 2020	TOT 10/2020	TA2021	Muutos	MTA2021	TOT 10/2021	Erotus		
							Toteuma % (TA vs TOT)	Ennuste	
<b>TULOSLASKELMA</b>									
<b>Toimintatuotot</b>	439 157	184 068	521 524		521 524	191 582	36,74	-329 942	521 524
<b>Toimintakulut</b>	-2 537 959	-2 135 741	-2 676 915	-40 000	-2 716 915	-2 355 440	86,70	-5 032 355	-2 816 915
<b>Toimintakate</b>	-2 098 802	-1 951 673	-2 155 391	-40 000	-2 195 391	-2 163 858	98,56	-4 319 249	-2 295 391

**Arvio talousarvion toteutumisesta**

Toteutuu talousarvion mukaisesti. Lisämäärärahaa on anottu 40 000 euroa nuorten kesätyöllistämiseen. Työllistämisen kuntaosuusmaksu on nousussa. Alustava arvio ylityksestä talousarvioon nähden on ollut elokuussa 30 000 euroa. Tämä saattaa kuitenkin ylittyä noin 100 000 eurolla. Ylitys on huomioitu ennusteessa. Koronan takia yrittäjät ovat voineet saada työmarkkinatukea, mikä on näkynyt kuntien maksuosuuksissa 2021 aikana tavallista korkeampina kuluina.

**Poikkeusolot**

POIKKEUSOLOT (ulkoiset erät)	TP2020	TOT 10/2020	TA2021	TOT 10/2021	Erotus (TA vs TOTEU TOT)	
					Toteuma	Ennuste
<b>TULOSLASKELMA</b>						
<b>Toimintatuotot</b>	0	0	0	0	0	0
Myyntituotot					0	
Maksutuotot					0	
Tuet ja avustukset					0	
Muut toimintatuotot					0	
<b>Toimintakulut</b>	<b>-241 136</b>	<b>-272 033</b>	<b>0</b>	<b>-272 044</b>	<b>-272 044</b>	<b>-451 044</b>
Henkilöstökulut	-160 011	-151 659	0	-136 676	-136 676	-215 676
Palkat ja palkkiot	-131 060	-124 107		-113 517	-113 517	-179 517
Henkilösivukulut	-28 951	-27 552		-23 159	-23 159	-36 159
Palvelujen ostot	-4 781	-4 781		-3 262	-3 262	-3 262
Aineet, tarvikkeet ja tavarat	-75 736	-115 046		-132 106	-132 106	-232 106
Avustukset	-578	-517			0	0
Muut toimintakulut	-30	-30			0	0
<b>Toimintakate</b>	<b>-241 136</b>	<b>-272 033</b>	<b>0</b>	<b>-272 044</b>	<b>-272 044</b>	<b>-451 044</b>

**Talouden toteutuminen:**

Koronaan liittyviä kustannuksia ei ole sisällytetty alkuperäiseen budjettiin.

## 4.5 Sosiaali- ja terveystoimialue

HYVINVOINTILAUTAKUNTA (ulkoiset erät)	TP 2020	TOT 10/2020	TA2021	Muutos	MTA2021	TOT 10/2021	Toteuma %	Erotus	
								(TA vs TOT)	Ennuste
<b>TULOSLASKELMA</b>									
<b>Toimintatuotot</b>	<b>9 643 666</b>	<b>8 030 753</b>	<b>9 812 080</b>	<b>-489 000</b>	<b>9 323 080</b>	<b>7 138 685</b>	<b>72,75</b>	<b>2 673 395</b>	<b>8 393 146</b>
Myyntituotot	4 538 459	3 769 957	4 216 080	-489 000	3 727 080	2 852 066	76,52	1 364 014	3 577 080
Maksutuotot	3 923 148	3 206 625	4 113 000		4 113 000	3 409 196	82,89	703 804	3 333 066
Tuet ja avustukset	719 627	667 104	1 010 000		1 010 000	498 667	49,37	511 333	1 010 000
Muut toimintatuotot	462 432	387 067	473 000		473 000	378 756	80,08	94 244	473 000
<b>Toimintakulut</b>	<b>-67 448 642</b>	<b>-57 306 415</b>	<b>-70 322 990</b>	<b>0</b>	<b>-70 322 990</b>	<b>-59 424 056</b>	<b>84,50</b>	<b>-10 898 934</b>	<b>-69 274 240</b>
Henkilöstökulut	-21 417 750	-17 907 821	-22 329 690	0	-22 329 690	-18 694 232	83,72	-3 635 458	-22 111 840
Palkat ja palkkiot	-16 716 137	-13 927 156	-17 646 950		-17 646 950	-14 671 666	83,14	-2 975 284	-17 459 520
Henkilösivukulut	-4 701 613	-3 980 665	-4 682 740		-4 682 740	-4 022 566	85,90	-660 174	-4 652 320
Palvelujen ostot	-40 120 474	-34 763 614	-42 904 150		-42 904 150	-36 033 399	83,99	-6 870 751	-41 780 150
Aineet, tarvikkeet ja tavarat	-1 804 783	-1 414 631	-2 043 000		-2 043 000	-1 555 749	76,15	-487 251	-2 019 100
Avustukset	-2 830 584	-2 215 665	-2 055 600		-2 055 600	-2 091 054	101,72	35 454	-2 375 600
Muut toimintakulut	-1 275 051	-1 004 684	-990 550		-990 550	-1 049 622	105,96	59 072	-987 550
<b>Toimintakate</b>	<b>-57 804 976</b>	<b>-49 275 662</b>	<b>-60 510 910</b>	<b>-489 000</b>	<b>-60 999 910</b>	<b>-52 285 371</b>	<b>85,71</b>	<b>-8 225 539</b>	<b>-60 881 094</b>
<b>Talouden toteutuminen:</b>									

### 4.5.1 Hyvinvointipalveluiden hallinto

Hyvinvointipalveluiden hallinto (ulkoiset erät)	TP 2020	TOT 10/2020	TA2021	Muutos	MTA2021	TOT 10/2021	Toteuma %	Erotus	
								(TA vs TOT)	Ennuste
<b>TULOSLASKELMA</b>									
<b>Toimintatuotot</b>	<b>124</b>	<b>44</b>	<b>0</b>	<b>0</b>	<b>0</b>	<b>385</b>	<b>-100</b>	<b>146</b>	<b>0</b>
<b>Toimintakulut</b>	<b>-548 520</b>	<b>-443 525</b>	<b>-549 100</b>	<b>-549 100</b>	<b>-549 100</b>	<b>-513 410</b>	<b>93,50</b>	<b>-35 690</b>	<b>-549 100</b>
<b>Toimintakate</b>	<b>-548 396</b>	<b>-443 481</b>	<b>-549 100</b>	<b>-549 100</b>	<b>-549 100</b>	<b>-513 025</b>	<b>93,43</b>	<b>-35 544</b>	<b>-549 100</b>
<b>Arvio talousarvion toteutumisesta</b>									

Hyvinvointipalveluiden hallinnon osalta syyskuun toteumassa merkittävin poikkeama on henkilöstökulut sekä palvelujen ostot. Palvelujen ostoissa yhteistoimintaosuudet ovat kirjautuneet hallinnon kustannuksiin. Henkilöstökuluissa sovellusiantuntijan siirtyminen hallintoon vaikuttaa menoihin noin 35 000 euron lisäkustannukset.



#### 4.5.2 Sosiaalityö

Sosiaalityö (Ulkoiset erät)							Erotus		
	TP 2020	TOT 10/2020	TA2021	Muutos	MTA2021	TOT 10/2021	Toteuma %	(TA vs TOT)	Ennuste
<b>TULOSLASKELMA</b>									
Toimintatuotot	1 304 349	1 118 521	1 764 200		1 764 200	1 010 739	57,29	753 461	1 334 266
Toimintakulut	-13 277 994	-10 890 402	-13 922 850		-13 922 850	-11 732 674	84,27	-2 190 176	-14 174 850
Toimintakate	-11 973 645	-9 771 881	-12 158 650		-12 158 650	-10 721 935	88,18	-1 436 715	-12 840 584
<b>Arvio talousarvion toteutumisesta</b>									

Sosiaalityön toimintatuotoissa ei näy Ankkuri-toiminnan tuottoja vielä, koska kuntia laskutetaan vuoden lopussa. Tämän vaikutus on 54 000 euroa. Lastensuojelun laitoshoidon tarve on ollut budjetoitua suurempi yhdeksän kuukauden aikana 350 000 euroa. Henkilöstökulut ovat toteutuneet 78,5%. Palkat ja palkkiot ovat toteutuneet 75%. Sivukuluissa on 104 000 euroa ylitys budjettiin verrattuna. Henkilöstökulujen ennuste on 40 000 euroa alle budjetoidun. Loimaan kaupunki on saanut lastensuojelun kustannusvastuista kaksi suotuisaa päätöstä hallinto-oikeudesta, joista ei ole valitettu korkeimpaan hallinto-oikeuteen. Näiden vaikutus on yhteensä 234 000 euroa. Omaa lastensuojelulaitosta ei saada käynnistettyä vuoden 2021 aikana. Vaikeavammaisten kuljetuspalvelujen kustannukset ovat toteutuneet 200 000 alle budjetoidun. Kotitalouksille annettavat avustukset tulevat ylittämään budjetin 200 000 euroa. Tulovähennyksenä huomioitu asiakasmaksulainsäädännön muutokset noin 495 000 euroa.

#### 4.5.3 terveys- ja hoivapalvelut

Terveys- ja hoivapalvelut (Ulkoiset erät)							Erotus		
	TP 2020	TOT 10/2020	TA2021	Muutos	MTA2021	TOT 10/2021	Toteuma %	(TA vs TOT)	Ennuste
<b>TULOSLASKELMA</b>									
Toimintatuotot	8 339 193	6 912 189	8 048 080	-489 000	7 559 080	6 127 560	81,06	1 431 520	7 059 080
Toimintakulut	-53 622 128	-45 972 488	-55 851 040		-55 851 040	-47 177 972	84,47	-8 673 068	-54 551 040
Toimintakate	-45 282 935	-39 060 299	-47 802 960	-489 000	-48 291 960	-41 050 412	85,00	-7 241 548	-47 491 960
<b>Arvio talousarvion toteutumisesta</b>									

Veteraaniavustuksia on vuosi sitten saatu noin 1,0 milj. euroa ja vuonna 2021 vain 270 000 euroa. Avustuksen määrittelyä avustettavien määrän ja edellisten vuosien käytön mukaan. Budjetoitu vuodelle 2021 on 760 000 euroa. Sotaveteraanien avustuksia valtionkonttorilta maksetaan edellisiltä vuosilta 371 000 euroa. Maksutuotot ovat jäämässä budjetoidusta 350 000 euroa. Tulot tulevat alittumaan tästä johtuen 490 000 euroa. Muilta osin toteutuu talousarvion mukaisesti. Sairaanhoidopiirin palveluiden käyttö on ollut 31.9. mennessä 7,9 % ennakkolaskutusta alhaisempaa. Tämä tarkoittaa noin 1 300 000 euroa pienempää kustannusta. Myyntituottojen osuus tulee alittumaan budjetin noin 450 000.

josta

Erikoissairaanhoito (Ulkoiset erät)							Erotus		
	TP 2020	TOT 10/2020	TA2021	Muutos	MTA2021	TOT 10/2021	Toteuma %	(TA vs TOT)	Ennuste
<b>TULOSLASKELMA</b>									
Toimintatuotot									
Toimintakulut	-21 043 484	-19 398 104	-23 610 650		-23 610 650	-19 243 027	81,50	-4 367 623	-22 310 650
Toimintakate	-21 043 484	-19 398 104	-23 610 650		-23 610 650	-19 243 027	81,50	-4 367 623	-22 310 650
<b>Arvio talousarvion toteutumisesta</b>									

Talousarviossa 2021 varattu eläkekuluihin 276 650 euroa. Sairaanhoidopiirin palveluiden käyttö on ollut lokakuun loppun mennessä -8,3 % ennakkolaskutusta alempana. Tämä tarkoittaa noin 1 300 000 euroa pienempää kustannusta.

## 4.6 Sivistysvaliokunta

SIVISTYSLAUTAKUNTA (ulkoiset erät)	TP 2020	TOT 10/2020	TA2021	TOT 10/2021	Toteuma %	Erotus (TA vs TOT)	Ennuste
<b>TULOSLASKELMA</b>							
<b>Toimintatuotot</b>	<b>2 557 837</b>	<b>2 389 154</b>	<b>2 937 400</b>	<b>2 544 333</b>	<b>86,6</b>	<b>-393 067</b>	<b>2 737 400</b>
Myyntituotot	1 386 210	1 099 637	1 546 800	1 019 575	65,9	-527 225	1 396 800
Maksutuotot	863 853	608 727	922 700	600 510	65,1	-322 190	882 700
Tuet ja avustukset	264 466	644 891	373 800	887 451	237,4	513 651	373 800
Muut toimintatuotot	43 308	35 899	94 100	36 797	39,1	-57 303	84 100
<b>Toimintakulut</b>	<b>-21 759 337</b>	<b>-18 119 357</b>	<b>-22 435 560</b>	<b>-19 677 733</b>	<b>87,7</b>	<b>2 757 827</b>	<b>-23 115 560</b>
Henkilöstökulut	-15 176 999	-12 652 581	-15 368 540	-13 745 839	89,4	1 622 701	-16 098 540
Palkat ja palkkiot	-12 198 437	-10 137 352	-12 358 720	-11 086 546	89,7	1 272 174	-12 948 720
Henkilösivukulut	-2 978 562	-2 515 229	-3 009 820	-2 659 293	88,4	350 527	-3 149 820
Palvelujen ostot	-4 581 318	-3 748 808	-4 981 870	-4 183 113	84,0	798 757	-5 011 870
Aineet, tarvikkeet ja tavarat	-621 573	-553 533	-663 350	-623 772	94,0	39 578	-663 350
Avustukset	-934 075	-801 287	-969 600	-755 147	77,9	214 453	-889 600
Muut toimintakulut	-445 372	-363 148	-452 200	-369 862	81,8	82 338	-452 200
<b>Toimintakate</b>	<b>-19 201 500</b>	<b>-15 730 203</b>	<b>-19 498 160</b>	<b>-17 133 400</b>	<b>87,9</b>	<b>2 364 760</b>	<b>-20 378 160</b>
							-880 000
<b>Talouden toteutuminen:</b>							

Kohtassa tuet ja avustukset näkyy, että hankerahoitusta siirtyi vuodelta 2020 vuodelle 2021 arvioitua enemmän ja olemme saaneet myös uutta rahoitusta. Tätä kohtaa on vaikea vielä arvioida, koska vuoden aikana todennäköisesti saamme uutta hankerahoitusta, osa avustuksista siirtyy vuodelle 2022 ja henkilöstön lomautusten takia osa myönnettyistä avustuksista joudutaan palauttamaan. Vapaa-aikapalveluissa toimintatuottoja vähentävät merkittävästi uimahallin ja kuntosalien sulkua sekä työväenopiston kurssien peruuntuminen koronatilanteen takia. (vaikutus noin 200 000 euroa). Henkilöstökulut ylittivät sekä varhaiskasvatuksessa että perusopetuksessa (henkilöstömäärän lisääntyminen, sijaisuskulut, hanketoiminta, palkankorotusten vaikutukset). Toimintakulujen lisästarve on yhteensä noin 680 000 euroa.

### 4.6.1 Varhaiskasvatus

Varhaiskasvatuspalvelut (ulkoiset erät)	TP 2020	TOT 10/2020	TA2021	TOT 10/2021	Toteuma %	Erotus (TA vs TOT)	Ennuste
<b>TULOSLASKELMA</b>							
<b>Toimintatuotot</b>	610 936	502 663	590 000	447 351	75,8	142 649	590 000
<b>Toimintakulut</b>	-7 093 689	-5 860 172	-7 351 580	-6 265 126	85,2	-1 086 454	-7 431 580
<b>Toimintakate</b>	-6 482 753	-5 357 509	-6 761 580	-5 817 775	86,0	-943 805	-6 841 580
<b>Arvio talousarvion toteutumisesta</b>							

Tulot ja menot näyttäisivät varhaiskasvatuksessa toteutuvan kokonaisuudessaan kohtalaisen hyvin. Henkilöstökuluja täytyy lisätä noin 230 000 euroa lähinnä lisääntyneiden sijaisuskulujen takia (koronatilanne) ja lapsiryhmien määrän lisääntymisen takia. Vastaavasti palvelujen ostoista ja avustuksista (kotihoihon tuki) voidaan vähentää 150 000 euroa.

#### 4.6.2 Perusopetus ja keskiasteen koulutus

Perusopetus ja keskiasteen koulutus (Ulkoiset erät)	TP 2020	TOT 10/2020	TA2021	TOT 10/2021	Toteuma %	Erotus (TA vs TOT)	
							Ennuste
<b>TULOSLASKELMA</b>							
Toimintatuotot	1 445 815	1 441 195	1 601 500	1 632 852	102,0	-31 352	1 601 500
Toimintakulut	-12 035 197	-10 098 063	-12 224 150	-11 038 934	90,3	-1 185 216	-12 824 150
Toimintakate	-10 589 382	-8 656 868	-10 622 650	-9 406 082	88,5	-1 216 568	-11 222 650
<b>Arvio talousarvion toteutumisesta</b>							

Perusopetuksessa tulot toteutunevat aika lailla budjetoidun mukaisesti. Hankerahoitusta voi tulla vielä lisää, mutta toisaalta osa myönnettyistä avustuksista siirtyy vuodelle 2022 ja osa joudutaan henkilöstön lomautusten takia palauttamaan.

Hanketoiminnan laajuus näkyy vastaavasti myös toimintakuluissa. Henkilöstökuluja tulee lisätä noin 500 000 euroa, koska määrärahoja on varattu liian vähän (sijaiskulut, palkankorotukset, hanketoiminnan laajuus, henkilöstön arvioitua suurempi määrä). Lisäksi palvelujen ostoihin (asiakaspalvelujen ostot, matkustus- ja kuljetuskustannukset) on lisätty 100 000 euroa.

#### 4.6.3 Vapaa-aikapalvelut

Vapaa-aikapalvelut (Ulkoiset erät)	TP 2020	TOT 10/2020	TA2021	TOT 10/2021	Toteuma %	Erotus (TA vs TOT)	
							Ennuste
<b>TULOSLASKELMA</b>							
Toimintatuotot	501 086	445 296	745 900	464 130	62,2	281 770	545 900
Toimintakulut	-2 630 450	-2 161 121	-2 859 830	-2 373 672	83,0	-486 158	-2 859 830
Toimintakate	-2 129 364	-1 715 825	-2 113 930	-1 909 542	90,3	-204 388	-2 313 930
<b>Arvio talousarvion toteutumisesta</b>							

Vapaa-aikapalveluissa toimintatuotot tulevat alittumaan, koska koronan takia uimahalli ja kuntosalit ovat olleet suljettuina ja lisäksi mm. työväenopiston kurseja on peruuntunut.

## 4.7. Elinympäristövaliokunta

ELINYMPÄRISTÖ- LAUTAKUNTA							
(ulkoiset erät) 15.11.2021	TP 2020	TOT 10/2020	TA2021	TOT 10/202	Toteuma %	Erotus	
						(TA vs TOT)	Ennuste
<b>TULOSLASKELMA</b>							
<b>Toimintatuotot</b>	<b>2 427 678</b>	<b>1 553 389</b>	<b>2 335 100</b>	<b>1 494 819</b>	<b>64,02</b>	<b>840 281</b>	<b>2 235 100</b>
Myyntituotot	627 213	301 138	504 000	278 155	55,19	225 845	404 000
Maksutuotot	427 264	198 665	435 300	247 468	56,85	187 832	435 300
Tuet ja avustukset	0		6 400	192	3,00	6 208	6 400
Muut toimintatuotot	1 373 201	1 053 586	1 389 400	969 004	69,74	420 396	1 389 400
<b>Toimintakulut</b>	<b>-9 981 898</b>	<b>-7 900 858</b>	<b>-11 782 460</b>	<b>-8 880 796</b>	<b>75,37</b>	<b>-2 901 664</b>	<b>-11 442 460</b>
Henkilöstökulut	-3 914 862	-3 289 235	-4 336 960	-3 372 293	77,76	-964 667	-4 236 960
Palkat ja palkkiot	-3 046 658	-2 551 182	-3 311 730	-2 643 815	79,83	-667 915	-3 231 730
Henkilösivukulut	-868 204	-738 053	-1 025 230	-728 478	71,06	-296 752	-1 005 230
Palvelujen ostot	-2 243 778	-1 727 202	-3 184 600	-2 324 512	72,99	-860 088	-3 034 600
Aineet, tarvikkeet ja tavar	-3 445 191	-2 590 973	-3 851 800	-2 875 863	74,66	-975 937	-3 761 800
Avustukset	-165 091	-142 306	-196 100	-148 625	75,79	-47 475	-196 100
Muut toimintakulut	-212 976	-151 142	-213 000	-159 503	74,88	-53 497	-213 000
<b>Toimintakate</b>	<b>-7 554 220</b>	<b>-6 347 469</b>	<b>-9 447 360</b>	<b>-7 385 977</b>	<b>78,18</b>	<b>-2 061 383</b>	<b>-9 207 360</b>
<b>Talouden toteutuminen:</b>							

Elinympäristölautakunnan toimintatuottojen toteutumiseen vaikuttavat toteutuneiden tontinmyyntien myyntituotot sekä maksutuottojen toteutuminen. Henkilöstökulut tulevat alittumaan noin 100 000 euroa. Koronatilanteesta (mm. Kartanonmäen ruokasalin kiinniolo) johtuen ateriamaksujen tuotot jäävät n. 100 000 euroa alle budjetoidun. Vastaavasti kulut elintarvikkeiden osalta jäävät n. 90 000 euroa alle budjetoidun. Nämä muutokset on huomioitu taulukon sarakkeessa "Ennuste" Muilta osin alustavien arvioiden mukaan toteuma on talousarvion mukainen.

## 5 Rahoitusosio

Rahoitusosassa osoitetaan, miten kunnan menot rahoitetaan. Rahoituslaskelman avulla kootaan tulorahoitus, investoinnit, anto- ja ottolainaus ja muu rahoitustoiminta yhteen laskelmaan.

Samoin kuin tuloslaskelma Loimaan virallinen rahoituslaskelma sisältää Loimaan kaupungin ja Loimaan Vesi-liikelaitoksen laskelmat. Loimaan vesi liikelaitos ei ole huomioitu kuukausiraportissa.

(15.11.2021)	TP 2020	TOT 2020	TOT %	TA 2021	TOT 2021	TOT %	ERO
RAHOITUSLASKELMA	01-12	*01-10	2020		*01-10	2021	TA2021/TOT2021
<b>TOIMINNAN JA INVESTOINTIEN RAHAVIRTA</b>							
<b>TOIMINNAN RAHAVIRTA</b>							
VUOSIKATE	11 960 873	6 434 297	53,79	5 137 132	3 512 180	68,37	1 624 952
SATUNNAISET ERÄT	0		0,00		-321 859		321 859
TULORAHOITUKSEN KORJAUSET							
MYyntIVOITOT JA TAPPIOT	-191 861	-191 089	99,60	-250 000	-51 668		-198 332
TULORAHOITUKSEN KORJAUSET	-191 861	-191 089	99,60	-250 000	-51 668	20,67	-198 332
<b>TOIMINNAN RAHAVIRTA</b>	<b>11 769 012</b>	<b>6 243 208</b>	<b>53,05</b>	<b>4 887 132</b>	<b>3 138 653</b>	<b>64,22</b>	<b>1 748 479</b>
							0
<b>INVESTOINTIEN RAHAVIRTA</b>							
INVESTOINTIMENOT	-2 874 748	-2 345 650	81,59	-4 552 000	-1 317 383	28,94	-3 234 617
RAHOITUSOSUUDET INVESTOINTEIHIN				0			
PYSYVIEN VASTAAVIEN HYÖD. LUOVUTUSTULOT							
PYSYVIEN VASTAAVIEN VARS.MYNTITULO	70 875	70 246	99,11	150 000	68 882	10,06	81 118
PYSYVIEN VASTAAVIEN MYNTITULOT	191 861	191 089	99,60	250 000	0	12,40	250 000
PYSYVIEN VASTAAVIEN HYÖD. LUOVUTUSTULOT	262 736	261 335	99,47	400 000	68 882	17,22	331 118
<b>INVESTOINTIEN RAHAVIRTA</b>	<b>-2 612 012</b>	<b>-2 084 315</b>	<b>79,80</b>	<b>-4 152 000</b>	<b>-1 248 501</b>	<b>30,07</b>	<b>-2 903 499</b>
							0
<b>TOIMINNAN JA INVESTOINTIEN RAHAVIRTA</b>	<b>9 157 000</b>	<b>4 158 893</b>	<b>45,42</b>	<b>735 132</b>	<b>1 890 152</b>	<b>257,12</b>	<b>-1 155 020</b>
<b>RAHOITUKSEN RAHAVIRTA</b>							
ANTOLAINAUKSEN MUUTOKSET							
ANTOLAINASAAMISTEN LISÄYKSET	0	0	0,00	-20 000	-68 000	340,00	48 000
ANTOLAINASAAMISTEN VÄHENNYS	4 000	4 000	100,00	40 000	6 000	15,00	34 000
ANTOLAINAUKSEN MUUTOKSET	4 000	4 000	100,00	20 000	-62 000	-310,00	82 000
LAINAKANNAN MUUTOKSET							
PITKÄAikaisten Lainojen Lisäys	5 000 000	0	0,00	4 000 000		0,00	4 000 000
PITKÄAikaisten Lainojen Vähennys	-7 435 309	-4 135 309	55,62	-5 410 000	-5 222 295	96,53	-187 705
LYHYTAikaisten Lainojen Muutos	-150 000		0,00		-3 000 000		3 000 000
LAINAKANNAN MUUTOKSET	-2 585 309	-4 135 309	159,95	-1 410 000	-8 222 295	583,14	6 812 295
MUUT MAKSUVALMIUDEN MUUTOKSET							
TOIMEKSIANTOJEN VAROJEN JA PÄÄOM. MUUTOS	65 437	602 751	921,12		12 549		
VAIHTO-OMAISUUDEN MUUTOS	2 400	-27 283	-1 136,79		-34 995		
SAAMISTEN MUUTOS							
LYHYTAikaisten Saamisten Muutos	-575 308	2 108 866	-366,56	0	2 994 414		-2 994 414
SAAMISTEN MUUTOS	-575 308	2 108 866	-366,56	0	2 994 414		-2 994 414
KOROTTOMIEN VELKOJEN MUUTOS	-1 345 345	-3 228 517	239,98		-2 118 013		
MUUT MAKSUVALMIUDEN MUUTOKSET	-1 852 817	-544 182	29,37	0	853 955		-853 955
<b>RAHOITUKSEN RAHAVIRTA</b>	<b>-4 434 126</b>	<b>-4 675 491</b>	<b>105,44</b>	<b>-1 390 000</b>	<b>-7 430 340</b>	<b>534,56</b>	<b>6 040 340</b>
RAHAVAROJEN MUUTOS	4 722 875	-516 199	-10,93	-654 000	-554 191	84,74	-99 809
RAHAVARAT 31.12.	10 105 860	4 866 786	48,16		4 565 669		
RAHAVARAT 1.1.	5 382 985	5 382 985	100,00		10 105 860		
RAHAVAROJEN MUUTOS	4 722 875	-516 199	-10,93		-5 540 191		

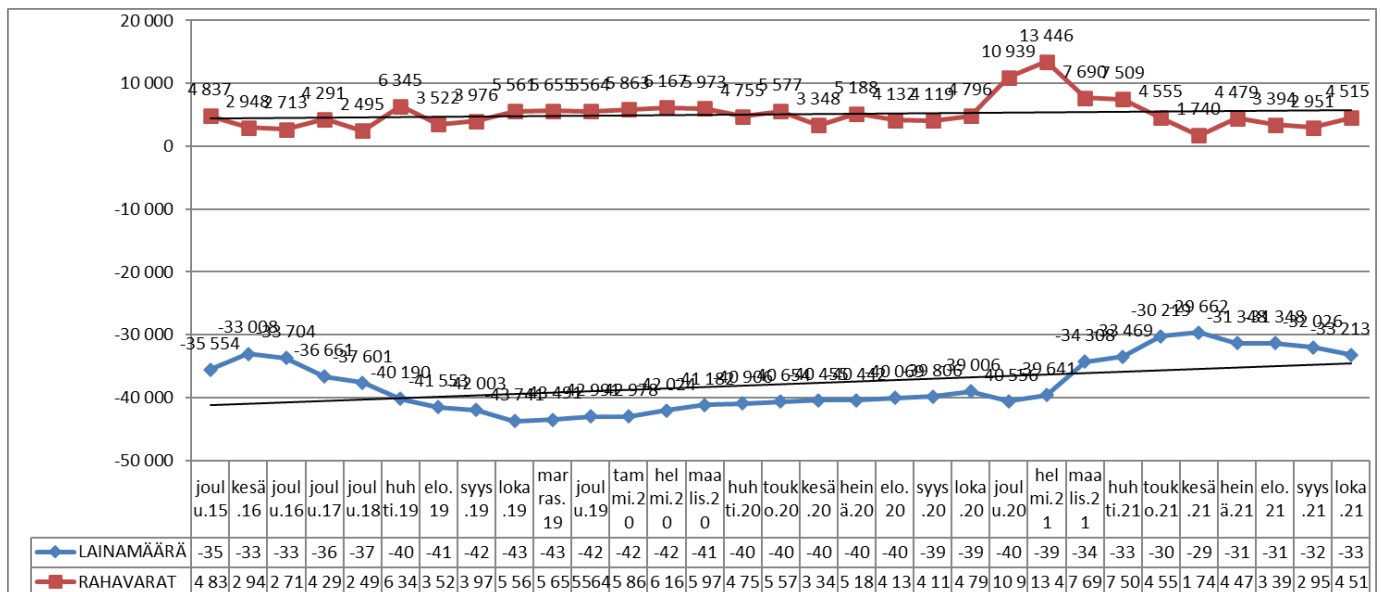
## Johtopäätökset rahoituslaskelmasta

Investointien toteuma on ollut noin 1,3 milj.euroa lokakuun loppuun mennessä.

Toiminnan ja investointien rahavirta on positiivinen 1,9 milj.euroa.

Rahoituksen rahavirta on -7,4 milj. euroa. Rahavirran negatiiviseen toteumaan vaikuttaa lainojen lyhennykset ja kuntatodistusten vähennys yhteensä 8,2 milj. euroa. Seuraavan kerran kuntatodistuksia erääntyy maksettavaksi marraskuun lopulla. Loppuvuodesta ollaan nostamassa talousarviolainaa 3 milj. euroa. Lokakuun loppuun mennessä lainoja on lyhennetty yhteensä 8,2 milj. euroa.

Lainat (T€)	joulu.16	joulu.17	joulu.18	elo.19	loka.19	marras.19	joulu.19	tamm.20	helmi.20	maal.20	huhti.20	touko.20	kesä.20	heinä.20	elo.20	syys.20	loka.20	joulu.20	helmi.21	maal.21	huhti.21	touko.21	kesä.21	heinä.21	elo.21	syys.21	loka.21	
Pitkäaikaiset	18 662	24 661	24 601	27 553	26 741	26 491	29 991	29 978	29 024	28 182	27 906	27 654	27 455	27 442	27 069	26 806	26 006	27 556	26 641	26 308	25 469	25 219	24 662	24 348	24 348	24 026	23 213	
lyhytaikaiset	15 042	12 000	13 000	14 000	17 000	17 000	13 000	13 000	13 000	13 000	13 000	13 000	13 000	13 000	13 000	13 000	13 000	13 000	13 000	8 000	8 000	5 000	5 000	7 000	7 000	8 000	10 000	
Loimaan Vedeiltä	6 720	5 155	4 365	5 065	5 065	5 005	5 005	4 855	4 855	4 855	4 855	4 855	4 855	4 855	4 855	4 855	4 855	4 855	4 855	4 855	4 855	4 855	4 855	4 855	4 855	4 855	4 305	3 975
Loimaan kaupunki	40 424	41 816	41 966	46 618	48 806	48 496	47 996	47 833	46 879	46 037	45 761	45 509	45 310	45 297	44 924	44 661	43 861	45 411	44 496	39 163	38 324	35 074	34 517	36 203	36 203	36 331	37 188	
	-13 364	-12 988	-12 599	-12 290	-12 278	-12 284	-12 225	-12 167	-12 108	-12 049	-11 991	-11 932	-11 873	-11 815	-11 756	-11 697	-11 606	-11 467	-11 397	-11 327	-11 257	-11 188	-11 188	-11 118	-11 048	-10 978	-10 908	
Vieras pääoma ja leasing vastuut	-50 025	-50 589	-54 112	-56 081	-55 769	-55 275	-55 275	-54 191	-53 290	-52 955	-52 645	-52 387	-52 315	-51 884	-51 562	-50 703	-52 162	-51 108	-45 705	-44 796	-41 476	-40 850	-42 466	-42 396	-43 004	-44 121		
Leasingvastuut (vesi)	-11 260	-10 863	-10 379	-10 016	-9 895	-9 895	-9 895	-9 848	-9 800	-9 753	-9 706	-9 659	-9 611	-9 564	-9 517	-9 470	-9 422	-9 412	-9 332	-9 291	-9 251	-9 211	-9 171	-9 131	-9 090	-9 050	-9 010	
Leasingvastuut (kaup. Puistomets)	-2 501	-2 609	-2 549	-2 395	-2 383	-2 389	-2 378	-2 366	-2 355	-2 343	-2 332	-2 321	-2 309	-2 298	-2 286	-2 275	-2 264	-2 254	-2 243	-2 232	-2 221	-2 210	-2 199	-2 188	-2 177	-2 166	-2 155	
Muut leasing vastuut																												
Joulukuusta 2017 alkaen leasingvastuissa on mukana kiinteistövastuiden lisäksi koneva							-12 284																					



## 6 Investointien toteutuminen

### 8.2 Maa- ja vesialueet, konsernijohto

00000092 INV / MAA- JA VESIALUEET					
INVESTOINNIT	TP 2020	TA 2021	TOT 2021	Erotus ta-käyttö	Ero, %
INVESTOINTIMENOT	-1 045	-150 000	-3 000,00	-147 000	2,0
INVESTOINTITULOT	70 875	100 000	17 214	82 786	17,2
INVESTOINNIT NETTO	69 831	-50 000	14 214	-64 214	-28,4
Määräraha sisältää kaupungin kiinteistöjen myynnit ja maanhankintasuunnitelman mukaiset hankinnat. Kokonaismyyntitulot muodostuvat investointiosan myyntituloista ja käyttötalousosan tulokohdasta pysyvien vastaavien myyntivoitot ja menokohdasta pysyvien vastaavien myyntitappiot (0 €).					

### 8.3 Talonrakennus

#### TALONRAKENNUS, KONSERNIJOHTO, HANKERYHMÄ

00009411 Muut rakennukset/KONSERNIJOHTO/hankeryhmä					
INVESTOINNIT	TP 2020	TA 2021	TOT 2021	Erotus ta-käyttö	Ero, %
INVESTOINTIMENOT	-547 625	-32 000	-3 955	-28 045	12,4
INVESTOINNIT NETTO	-547 625	-32 000	-3 955	-28 045	12,4
Talousarviomääräraha on valtuustoon nähden sitova hankeryhmätasolla. Toteuttaja voi toimivaltansa rajoissa tehdä muutoksia hankeryhmän sisällä, kunhan hankeryhmän kokonaismääräraha ei ylitä.					
<b>2021</b>			TA 2021	Tot 2021	
Investointihankkeiden ennakkosuunnittelu ja valmistelu			-32 000	-3 955	
- Hirvikosken päiväkodin hankinta ja kilpailutus asiantuntijatehtävät.					

#### TALONRAKENNUS, SOSIAALI- JA TERVEYSTOIMIALA, HANKKEET

00009420 Muut rakennukset /SOTE/ hankkeet					
INVESTOINNIT	TP 2020	TA 2021	TOT 2021	Erotus ta-käyttö	Ero, %
INVESTOINTIMENOT		-35 000	0,00	-35 000	
INVESTOINNIT NETTO	0	-35 000	0,00	-35 000	

Talousarviomääräraha on hankkeittain valtuustoon nähden sitova. Valtuusto antaa elinympäristölautakunnalle toimivaltuuden tarkistaa tarvittaessa hankintamenon jaksottamista kokonaiskustannusarvion rajoissa.

2021	TA 2021	Tot 2021	
PTA tilamuutosten suunnittelu	-35 000,00		
<i>- suunnittelua ei ole vielä aloitettu, määräraha poistetaan tältä tilikaudelta</i>			

### TALONRAKENNUS, SOSIAALI- JA TERVEYSTOIMIALA, HANKERYHMÄ

#### 00009421 Muut rakennukset/SOTE/ hankeryhmä

INVESTOINNIT	TP 2020	TA 2021	TOT 2021	Erotus ta-käyttö	Ero, %
INVESTOINTIMENOT		-80 000	-6 800,00	-73 200	8,5
INVESTOINNIT NETTO	0	-80 000	-6 800,00	-73 200	8,5

Talousarviomääräraha on valtuustoon nähden sitova hankeryhmätasolla. Toteuttaja voi toimivaltansa rajoissa tehdä muutoksia hankeryhmän sisällä, kunhan hankeryhmän kokonaismääräraha ei ylitä.

2021	TA 2021	Tot 2021	
Tammikodin lämmönjakohuoneen uusiminen	-15 000,00	-6 800,00	
<i>- koskee lämmityslaitteiston tehon lisäystä, ei ole vielä aloitettu.</i>			
PTA siivouskeskuksen uusiminen	-40 000,00		
<i>- suunnitelmat valmiina, toteutus mahdollisesti loppuvuoden aikana</i>			
Pikkukartanon vesikaton uusiminen	-25 000,00		
<i>- tarjoukset työstä on saatu eikä määräraha riitä toteuttamiseen, määräraha poistetaan tältä tilikaudelta</i>			

### TALONRAKENNUS, SIVISTYSTOIMIALA, HANKKEET

#### 00009430 Muut rakennukset /SIVISTYS/hankkeet

INVESTOINNIT	TP 2020	TA 2021	TOT 2021	Erotus ta-käyttö	Ero, %
INVESTOINTIMENOT	-233 384	-670 000	-339 865,01	-330 135	50,7
INVESTOINNIT NETTO	-233 384	-670 000	-339 865,01	-330 135	50,7

Talousarviomääräraha on hankkeittain valtuustoon nähden sitova. Valtuusto antaa elinympäristölautakunnalle toimivaltuuden tarkistaa tarvittaessa hankintamenon jaksottamista kokonaiskustannusarvion rajoissa.

2021	TA 2021	Tot 2021	
Puistokadun koulun muutostyöt	-340 000,00	-336 903,95	



Hirvikosken päiväkodin piha-alueen muutostyöt/rakentaminen <i>- töitä ei ole aloitettu, päiväkotihankinta-asia vireillä ja pihamuutosten jatko riippuu päiväkotitoteutuksesta</i>	-80 000,00		
Kauhanojan koulu/päiväkoti (julkisivun rappaus- ja puuosakorjaukset sekä korjausmaalaus, lämmönjakohuoneen saneeraus) <i>- kuntotutkimus julkisivusta tekeillä, suunnittelua aloitettu, määrärahaa poistetaan tältä tilikaudelta 100t€</i>	-150 000,00	-900,00	
Metsämaan koulu (putkistojen uusiminen) <i>- suunnittelua ei ole vielä ollut mahdollista resurssisyistä aloittaa, ei toteudu tällä tilikaudella</i>	-100 000,00		
Taidetalo <i>- ulkovalojen asennus julkisivusaneerauksen yhteydessä</i>		-2 061,06	

**TALONRAKENNUS, SIVISTYSTOIMIALA, HANKERYHMÄ**

00009431 Muut rakennukset/SIVISTYS/hankeryhmät					
INVESTOINNIT	TP 2020	TA 2021	TOT 2021	Erotus ta-käyttö	Ero, %
INVESTOINTIMENOT	-118 054	-110 000	-2 651,40	-107 349	2,4
INVESTOINNIT NETTO	-118 054	-110 000	-2 651,40	-107 349	2,4
Talousarvion määräraha on valtuustoon nähden sitova hankeryhmätasolla. Toteuttaja voi toimivaltansa rajoissa tehdä muutoksia hankeryhmän sisällä, kunhan hankeryhmän kokonaismääräraha ei ylitä.					
<b>2021</b>			TA 2021	Tot 2021	
Keskuskoulun kellarikerroksen uusiminen <i>- suunnittelu aloittamatta, määräraha poistetaan tältä tilikaudelta</i>			-30 000,00		
Keskuskoulun vanhan siiven pohjaviemärin sukitus <i>- suunnittelu aloittamatta, määräraha poistetaan tältä tilikaudelta</i>			-20 000,00		
Citynuokkarin yläkerran ikkunoiden uusiminen <i>- hanke ei toteudu loppuvuoden aikana</i>			-15 000,00		
Taidetalon linjasaneerauksen suunnittelu <i>- hanke ei ala ennen vuodenvaihdetta</i>			-15 000,00		
Sivistystoimialan erillishankkeet <i>- Sivistyspalvelukeskuksen terveellisyys- ja turvallisuusvaatimusten mukaiset toimenpiteet</i> <i>- Asemanseudun koulun vesi- ja viemäri liittymän lisäliittymismaksu</i>			-30 000,00	-2 651,40	

**TALONRAKENNUS, TEKNIikka- JA YMPÄRISTÖTOIMIALA, HANKKEET**

00009440 Muut rakennukset/ TEK+YMP/hankkeet
---

INVESTOINNIT	TP 2020	TA 2021	TOT 2021	Erotus ta-käyttö	Ero, %
INVESTOINTIMENOT		-20 000	0,00	-20 000	
INVESTOINNIT NETTO	0	-20 000	0,00	-20 000	
Talousarviomääräraha on hankkeittain valtuustoon nähden sitova. Valtuusto antaa elinympäristölautakunnalle toimivaltuuden tarkistaa tarvittaessa hankintamenon jaksottamista kokonaiskustannusarvion rajoissa.					
<b>2021</b>			TA 2021	Tot 2021	
Keskusvaraston hankesuunnittelu - suunnittelu ollut sidoksissa vesilaitoksen varastohankkeeseen, ei toteutune tänä vuonna ja määräraha tullaan poistamaan			-20 000,00		

### TALONRAKENNUS, TEKNIikka- JA YMPÄRISTÖTOIMIALA, HANKERYHMÄ

00009441 Muut rakennukset/TEK+YMP/hankeryhmä					
INVESTOINNIT	TP 2020	TA 2021	TOT 2021	Erotus ta-käyttö	Ero, %
INVESTOINTIMENOT		-35 000	-5 279,68	-29 720	15,1
INVESTOINNIT NETTO	0	-35 000	-5 279,68	-29 720	15,1
Talousarviomääräraha on valtuustoon nähden sitova hankeryhmätasolla. Toteuttaja voi toimivaltansa rajoissa tehdä muutoksia hankeryhmän sisällä, kunhan hankeryhmän kokonaismääräraha ei ylitä.					
<b>2021</b>			TA 2021	Tot 2021	
Kuukantalon lämmönjakohuoneen rakentaminen - urakoitsija valittu, valmis 12/21, lisämäärärahatarve, siirto allaolevasta			-15 000,00	-5 279,68	
Metsämaan paloaseman korjaukset - kuntotutkimus teetetty ja suunnittelu valmis, ei toteudu tänä vuonna.			-20 000,00		

### TALONRAKENNUS YHTEENSÄ

00000094 INV/MUUT RAKENNUKSET					
INVESTOINNIT	TP 2020	TA 2021	TOT 2021	Erotus ta-käyttö	Ero, %
INVESTOINTIMENOT	-899 063	-982 000	-358 551,09	-623 449	36,5
INVESTOINNIT NETTO	-899 063	-982 000	-358 551,09	-623 449	36,5

### 8.4 Julkinen käyttöomaisuus

#### JULKINEN KÄYTTÖOMAISUUS, TEKNIikka- JA YMPÄRISTÖTOIMIALA, HANKKEET

00009540 Julkinen käyttöom/TEK+YMP/hankkeet					
INVESTOINNIT	TP 2020	TA 2021	TOT 2021	Erotus ta-käyttö	Ero, %
INVESTOINTIMENOT	-1 026 571	-1 950 000	-559 284,00	-1 390 716	28,7

INVESTOINNIT NETTO	-1 026 571	-1 950 000	-559 284,00	-1 390 716	28,7
Talousarviomääräraha on hankkeittain valtuustoon nähden sitova. Valtuusto antaa elinympäristölautakunnalle toimivaltuuden tarkistaa tarvittaessa hankintamenon jaksottamista kokonaiskustannusarvion rajoissa.					
<b>2021</b>			TA 2021	Tot 2021	
Väinämöisenkatu <i>- kadun loppuosa välillä heimolinnankatu-Turuntie, ei toteudu tällä tilikaudella</i>			-100 000,00		
Kankaankuja <i>- urakoitsija valittu, työt alkavat 11/21, osa kustannuksista vuodelle 2022</i>			-250 000,00		
Eteläkaari itään <i>- Eteläkaaren alkuosa rakennetaan yhdessä Kankaankujan kanssa, töiden aloitus 11/21</i>			-350 000,00		
Myrskylinnan alueen kunnallistekniikka <i>- Maanrakennustöiden valmius noin 75 % - asfaltointi vuonna 2022</i>			-1 200 000,00	-548 724,00	
Mäenpään silta, suunnittelu <i>- Ei toteudu tällä tilikaudella</i>			50 000,00		
Satakunnantie peruskorjaus <i>- Rakennussuunnitelmat loppuerä</i>				-10 560,00	

**JULKINEN KÄYTTÖMAISUUS, TEKNIikka- JA YMPÄRISTÖTOIMIALA, HANKERYHMÄT**

00009541 Julkinen käyttöom/TEK+YMP/hankeryhmät					
INVESTOINNIT	TP 2020	TA 2021	TOT 2021	Erotus ta-käyttö	Ero, %
INVESTOINTIMENOT	-834 625	-1 330 000	-394 724,02	-935 276	29,7
INVESTOINTITULOT		0	0,00	0	0,0
INVESTOINNIT NETTO	-834 625	-1 330 000	-394 724,02	-935 276	29,7
Talousarviomääräraha on valtuustoon nähden sitova hankeryhmätasolla. Toteuttaja voi toimivaltansa rajoissa tehdä muutoksia hankeryhmän sisällä, kunhan hankeryhmän kokonaismääräraha ei ylitä.					
<b>2021</b>			TA 2021	Tot 2021	
KADUT <i>Katusaneeraus</i>			-850 000		
<i>- Niittymäenkadun suunnittelu ja rakentaminen</i>			-300 000	-8 952,36	
<i>- Rakentaminen omajohtoisena tonttikaupan jälkeen</i>					
<i>Katujen pinta-</i>			-330 000	-324 543,34	
<i>- päällystysohjelman mukaan</i>					
<i>Katuvalaistus</i>			-220 000	-34 246,76	
Puistot ja yleiset alueet			-150 000	-26 981,56	

Urheilu- ja ulkoilualueet	-50 000		
Hulevesiviemäröinti	-100 000		
Metsämaan puhdistamo <i>- Ei toteudu tällä tilikaudella, määräraha tullaan poistamaan</i>	-180 000		

**JULKINEN KÄYTTÖMAISUUS YHTEENSÄ**
**00000095 INV/KIINTEÄT RAKENTEET JA LAITTEET**

INVESTOINNIT	TP 2020	TA 2021	TOT 2021	Erotus ta-käyttö	Ero, %
INVESTOINTIMENOT	-1 861 195	-3 280 000	-954 008,02	-2 325 992	29,1
INVESTOINTITULOT		0	0,00	0	0,0
INVESTOINNIT NETTO	-1 861 195	-3 280 000	-954 008,02	-2 325 992	29,1

## 8.5 Kuljetusvälineet

## 8.6 Irtain omaisuus

**IRTAIN KÄYTTÖMAISUUS/KONSERNIJOHTO**
**00009710 Irtaimisto/HALLINTO**

INVESTOINNIT	TP 2020	TA 2021	TOT 2021	Erotus ta-käyttö	Ero, %
INVESTOINTIMENOT	-42 495	-60 000	-1 826,61	-58 173	3,0
INVESTOINNIT NETTO	-42 495	-60 000	-1 826,61	-58 173	3,0
<b>2021</b>			TA 2021	Tot 2021	
Keskitetyt ATK-hankinnat			-20 000	-1 826,61	
Varhaiskasvatusohjelmiston uudistaminen			-40 000		

**IRTAIN KÄYTTÖMAISUUS/SOSIAALI- JA TERVEYSTOIMIALA**
**00009720 Irtaimisto /SOTE**

INVESTOINNIT	TP 2020	TA 2021	TOT 2021	Erotus ta-käyttö	Ero, %
INVESTOINTIMENOT		-30 000	0,00	-30 000	
INVESTOINNIT NETTO	0	-30 000	0,00	-30 000	
<b>2021</b>			TA 2021	Tot 2021	
- Hammashuollon yksikkö, yhteen hammashuoltolaan			-30 000		

**00000097 INV/MUUT KONEET JA KALUSTOT**

INVESTOINNIT	TP 2020	TA 2021	TOT 2021	Erotus ta-käyttö	Ero, %
INVESTOINTIMENOT	-42 495	-90 000	-1 826,61	-88 173	2,0
INVESTOINNIT NETTO	-42 495	-90 000	-1 826,61	-88 173	2,0

### 8.7 Käyttöomaisuusarvopaperit

#### ARVOPAPERIT/KONSERNIJOHTO

00000099 INV/KÄYTTÖOMAISUUSARVOPAPERIT					
INVESTOINNIT	TP 2020	TA 2021	TOT 2021	Erotus ta-käyttö	Ero, %
INVESTOINTIMENOT	-1 942	-50 000	0,00	-50 000	
INVESTOINTITULOT		50 000		50 000	
INVESTOINNIT NETTO	-1 942	0	0,00	0	
Kaupungin arvopaperi-irtaimen ostot ja myynnit.					

#### INVESTOINTIOSA YHTEENSÄ

00000009 LOIMAA INVESTOINTIOSA					
INVESTOINNIT	TP 2020	TA 2021	TOT 2021	Erotus ta-käyttö	Ero, %
INVESTOINTIMENOT	-2 874 748	-4 552 000	-1 317 385,72	-3 234 614	28,9
INVESTOINTITULOT	70 875	150 000	17 213,77	132 786	11,5
INVESTOINNIT NETTO	-2 803 872	-4 402 000	-1 300 171,95	-3 101 828	29,5