

Vastaanottaja

Loimaan kaupunginhallitus

Muutoksenhaunallinen päätös

Loimaan kaupunginvaltuusto, 21.06.2021 § 60

Valittavia

LAUSUNTOPYYNTÖ

Hallinto-oikeus pyytää vastaanottajaa **viimeistään 4.10.2021**

1) hankkimaan valtuuston lausunnon, jossa viranomainen

- antaa selostuksen asiasta
- vastaa valituksessa esitettyihin vaatimuksiin ja niiden perusteluihin sekä
- lausuu esitetystä selvityksestä

2) toimittamaan

- värillisen kaavakartan ja kaavamääräykset, joissa on valtuuston hyväksymismerkintä
- kaavaselostuksen lopullisessa muodossaan kaikkine liitteineen
- voimassa olevan kaavan määräyksineen
- otteen yleiskaavasta
- otteen maakuntakaavasta
- mahdolliset luonto- ja ympäristövaikutusselvitykset
- kaikki asiassa hankitut lausunnot
- kaikki asiassa tehdyt muistutukset
- muut asian käsittelyssä kertyneet tai siihen liittyvät asiakirjat

3) sisällyttämään lausuntoon luettelon lausunnon liitteenä olevista asiakirjoista, jotta asianosainen saa myöhemmin vastinepyynnön yhteydessä tietoonsa hallinto-oikeudessa olevan oikeudenkäyntiaineiston. Hallinto-oikeus pyytää ilmoittamaan asiasta tarvittaessa lisätietoja antavan henkilön nimen ja yhteystiedot.

Asian valmistelusta hallinto-oikeudessa vastaa Satu Lehto.

Johanna Hämäläinen

Lainkäyttösihteeri

029 56 42478

Henkilötietojen käsittelyyn ja tietosuojaan liittyvät tiedot ovat saatavilla
<https://oikeus.fi/hallintooikeudet/turunhallinto-oikeus/fi/>

Turun hallinto-oikeus

Sairashuoneenkatu 2-4 (PL 32), 20101 Turku

turku.hao@oikeus.fi

Puh. 029 56 42400

<https://asiointi2.oikeus.fi/hallintotuomioistuimet>

KUNNALLISVALITUS

20.7.2021

Jätti Turun hallinto-oikeuteen

21,7 2021

Turun hallinto-oikeus
Sairashuoneenkatu 2-4, PL 32
20101 Turku

KOHDE: Loimaan kaupunginvaltuuston päätös 21.6.2021, § 60.

MUUTOSVAATIMUS:

Pyydän kohteliaimmin, että hallinto-oikeus kumoaisi edellä mainitun päätöksen.

PERUSTEET:

Asiassa olevassa asemakaavassa on tarkoitus muuttaa alueella osin jo toteutuneen kaavoituksen alkuperäistä suunnitelmaa Sieppalankadun rakentamisesta ja kaupungin omistamalla peltoalueella yhdistämisestä Mäenpään-Sieppalan yksityistiehen (Sieppalantie), vaihtamalla Sieppalankatu päättyväksi kaduksi ja alun perin päättyväksi tarkoitettu Aliskyläntie yhdistettäisiin edellä mainittuun yksityistiehen.

Aiottu muutos ei ole kelvollinen toteutettavaksi, koska esillä olevassa kaavassa kaupunki saisi omistukseensa Aliskyläntieksi aiottuun tieosuuteen nykyisen Sieppalantien tieleveydestä vain sen puoliväliin asti. Kaava-alueen pohjoisen puoleinen raja on karttoihin merkitty lain vastaisesti, Sieppalantien koko leveydeltä.

Päätös on myös syntynyt virheellisessä järjestyksessä.

Hallintolaki 5 luku § 27, kohta 7)

Rakennuslaki 7 luku § 55, kohta 1), luku 13 § 94

Kiinteistönmuodostamislaki 11 luku § 101

PERUSTELUT:

Liite 1 Kopio kartasta, jossa on merkittynä kaava-alueen rajat sekä suunnitelmassa teksti, jossa määritellään alueen rajoittuvan "...*pohjoisessa Sieppalantiehen* ..." eli Mäenpään-Sieppalan yksityistiehen.

Alueen raja on edellä mainitussa kohdassa tiealueen kiinteistöjen kohdalla virheellisesti ja harhaanjohtavasti merkitty koko tiealueen leveydeltä vaikka asemakaava-alueeseen sisältyvät vain kiinteistöt . Edustan tiealueen vastapuolella olevaa kiinteistöä . ka on asiassa olevan kaavan alueen ulkopuolella.

Tässä kohdassa Mäenpään-Sieppalan yksityistien (hevosajoradan karrypolku) ajoradan kestopäällysteen leveys on 4 metriä, josta kaksi metriä on aiotulla kaava-alueella.

Liitteet 2 ja 3

Kopiot Maanmittauslaitoksen 3.9.2019 tekemän alueellisen yksityistietoimituksen karttaotteista. Karttaotteet olivat myös kaupunginhallitukselle jättämäni muistutuksen liitteinä. Näissä kartoissa on yksiselitteiset merkinnät rekisteriyksiköiden ulottuvuuksista Sieppalantien tiealueen keskilinjan kohdalle.

Esillä oleva kaupunginvaltuuston päätös hyväksyä asemakaava Sieppalankadun rakentamisesta päättyväksi kaduksi ja Aliskyläntien jatkamisesta Mäenpään-Sieppalan yksityistien osalla yhdistettäväksi tieksi on lainvastainen.

Kaupunki saa muutoksessa tarvittavan koko tiealueen omistukseensa vasta kun tien pohjoispuolelle laaditaan hyväksytty asemakaava.

YLEISTÄ: Huomioon tulisi ottaa myös, että peltoalueella jo voimassa olevan asemakaavan kohdalla Sieppalankadusta alkava Aliskyläntieksi nimetty osuus on edelleen tiealueen pohjoispuolella asemakaavan ulkopuolista aluetta. Tämän tieosuuden Sieppalankatu - Koulupolku puolivälin paikkeilla on käytössä osoite Sieppalantie 36. Kiinteistön omistaja oli myös asianosaisena Mäenpään-Sieppalan yksityistien tietoimituksessa 3.9.2019. Kiinteistön rajapyykin kohdalla tiealueen kestopäällysteen leveys on 5,7 metriä. Vastapuolella on kaava-alueella olevan kiinteistön pihaliittymä. (Aliskyläntie 9)

Muistutuksessani olen todennut ettei Aliskyläntietä ole rakennettu minkään levyiseksi, mutta kaavapuolella vesijohto- /viemäriinlinjan rakentaminen teki mahdolliseksi ajoradan kestopäällystämisen leveämmäksi.

Vastineessa todetaan, että Aliskyläntien tiealueen leveydeksi tulisi 10 – 12 metriä. Tämä tarkoittaa, että edellä mainitussa kohdassa tiealueeksi 5,7 metrin lisäksi tarvittava alue pitäisi ottaa kaavan ulkopuolella olevasta kiinteistöstä, mikä ei ole ollut jo hyväksytyin asemakaavan kohdalla mahdollista, eikä tule esillä olevan kaavan nojallakaan mahdolliseksi.

ESTEELLISYYS:

Loimaan kaupunginvaltuuston päätös 21.6.2021 § 60 on syntynyt virheellisessä järjestyksessä. Kaavoittaja Arttu Salonen on 18.6.2019 lukien toiminut kaavoituksen valmistelijana ja on myös valmistellut kaavoituksen nähtävillä pidon jälkeen, hallitukselle osoitettuihin yhdeksään lausuntoon/viranomaiskommenttiin ja neljään muistutukseen, tiivistetyt lausunnot, muistutukset ja vastineet, jotka kaupunginhallitus on hyväksynyt 31.5.2021, § 235. Kaavoittaja Arttu Salonen valmisteli kaavaehdotuksen ja valikoi vastineraporttiin otettavat seikat. Katson, että asemakaavoituksesta laaditun aineiston sisällön oikeellisuus on vaarantunut.

Muistutukseni kohdalla vastineraportissa todetaan kiinteistörekisteriin merkityn rajalinjan paikaksi "....noin tien keskialueella...." ja perusteeksi on käytetty virheellisesti lakia lakanneista yhteisistä alueista. Asemakaava-alueen väärin merkittyyn rajan paikkaan ei ole reagoitu, vaikka liitteeksi olin laittanut yksityistietoimituksen karttaotteet rekisteröidyistä, lainvoimaisista kiinteistöjen ulottuvuuksista tiealueella.

LOPUKSI: Esillä olevan asemakaavan nojalla kaupunki saisi omistukseensa Mäenpään-Sieppalan yksityistien alueesta vain etelän puoleisen osan. Oletan, että täsmällinen tieto on jäänyt kaupunginhallituksen ja –valtuuston päätöksissä huomioon ottamatta. Ratkaisua Aliskyläntien rakentamisesta ja yhdistämisestä Mäenpään-Sieppalan yksityistiehen ei ole tehtävissä ennen kuin tieosuuden pohjoispuolella on hyväksytty asemakaava, jolloin kaupunki saa omistukseensa koko tiealueen.

Näin ollen aiottu muutos Sieppalankadun rakentamisesta päättyväksi kaduksi ei ole toteutamiskelpoinen.

Kunnioitavasti

LIITTEET: Loimaan kaupunginvaltuuston päätös 21.6.2021 § 60, valitusosoitus ja kartat 3 kpl

Kaavatoimikunta	§ 3	01.02.2018
Kaavatoimikunta	§ 14	08.11.2018
Kaavatoimikunta	§ 9	18.06.2019
Kaavatoimikunta	§ 15	23.10.2019
Kaavatoimikunta	§ 11	02.12.2020
Kaupunginhallitus	§ 418	14.12.2020
Kaupunginhallitus	§ 235	31.05.2021
Kaupunginvaltuusto	§ 60	21.06.2021

Päätös: Hyväksyttiin.

Pöytäkirjamerkintä:

Kehittämisjohtaja Matti Tunkkari saapui kokoukseen ja asian käsitte-
lyyn klo 17:22 alkaen.

Kv 21.06.2021 § 60

Valmistelija: Kaavoittaja Arttu Salonen, puh. 02 761 4243

Kaupunginhallituksen ehdotus:

Kaupunginhallitus esittää kaupunginvaltuustolle, että se hyväksyy
asemakaavan, jolla muodostuu 14. kaupunginosan (Mäenpää) kort-
telit 27-29 sekä katu-, liikenne-, virkistys- ja vesialueita.

Käsittely: Päätettyään asiasta käydyn keskustelun, kaupunginvaltuuston pu-
heenjohtaja totesi, että keskustelun aikana valtuutettu Laura Kilpiö
oli tehnyt pohjaehdotuksesta poikkeavan muutosehdotuksen, jonka
mukaan kaupunginvaltuusto hyväksyy asemakaavan, jolla muodos-
tuu 14. kaupunginosan (Mäenpää) korttelit 27-29 sekä katu-, liiken-
ne-, virkistys- ja vesialueita, sillä muutoksella, että Loimijoen ranta-
kaistale jätetään yleiseksi lähivirkistysalueeksi, kuten yleiskaavassa
ja viereisessä Astalanpuistossa. Valtuutettu Maarit Koivisto kannatti
valtuutettu Kilpiön muutosehdotusta.

Kaupunginvaltuuston puheenjohtaja totesi edellä mainitun kaupun-
ginhallituksen pohjaehdotuksesta poikkeavan kannatetun muutoseh-
dotuksen ja tiedusteli, että voidaanko muutos hyväksyä yksimielises-
ti, mikä ei valtuustolle käynyt, joten puheenjohtaja totesi tarpeen ää-
nestää asiassa ja ehdotti nimenhuutoäänestystä, jonka kaupungin-
valtuusto hyväksyi yksimielisesti äänestystavaksi.

Kaupunginvaltuuston puheenjohtaja ehdotti, että esille tulleesta val-
tuutettu Laura Kilpiön muutosehdotuksesta äänestetään siten, että
ne, jotka kannattavat kaupunginhallituksen pohjaehdotusta äänestä-
vät JAA ja ne, jotka kannattavat valtuutettu Laura Kilpiön muutoseh-
dotusta äänestävät EI. Valtuusto hyväksyi yksimielisesti äänestysjär-
jestyksen. Suoritettussa nimenhuutoäänestyksessä annettiin 35 JAA
-ääntä ja 7 EI -ääntä. Kaupunginvaltuuston puheenjohtaja totesi
kaupunginhallituksen pohjaehdotuksen tulleen hyväksytyksi.

Kaavatoimikunta	§ 3	01.02.2018
Kaavatoimikunta	§ 14	08.11.2018
Kaavatoimikunta	§ 9	18.06.2019
Kaavatoimikunta	§ 15	23.10.2019
Kaavatoimikunta	§ 11	02.12.2020
Kaupunginhallitus	§ 418	14.12.2020
Kaupunginhallitus	§ 235	31.05.2021
Kaupunginvaltuusto	§ 60	21.06.2021

Päätös: Kaupunginvaltuusto hyväksyi asemakaavan, jolla muodostuu 14. kaupunginosan (Mäenpää) korttelit 27-29 sekä katu-, liikenne-, virkistys- ja vesialueita.

Liitteet	16	Ak 1403, kartta, 17.11.2020, tark.10.5.2021
	17	Selostus, Ak 1403, 17.11.2020, tark. 10.5.2021
	18	Liite 1 tark. OAS
	19	Liite 2 Seurantalomake
	20	Liite 3 - Havainepiirustus
	21	Liite 4 Vastineraportti
	22	Liite 5 Meluselvitys, Promethor
	23	Äänestysluettelo 60 § Mäenpään asuinalueen laajennus_Kv 21.6.2021

Loimaan kaupunki	Muutoksenhakuohje kokouspvm.	Pykälät
Kaupunginvaltuusto	21.6.2021	53-66

Muutoksenhakukiellot

Seuraavista päätöksistä ei saa tehdä kuntalain (410/2015) 136 §:n mukaan oikaisuvaatimusta tai kunnallisvalitusta, koska päätös koskee vain valmistelua tai läytäntöönpanoa:

Pykälät: 53, 54, 57, 65, 66.

Hallintolainkäyttölaki 5 §:n 2 mom. ja 13 § / muun lainsäädännön mukaan seuraaviin päätöksiin ei saa hakea muutosta valittamalla:

Pykälät ja valituskieltojen perusteet:

Valitusosoitus

Päätökseen saa hakea muutosta:

- se, johon päätös on kohdistettu tai jonka oikeuteen, velvollisuuteen tai etuun päätös välittömästi vaikuttaa (asianosainen), sekä
- kunnan jäsen.

Hallintovalituksella päätökseen saa hakea muutosta se, johon päätös on kohdistettu tai jonka oikeuteen, velvollisuuteen tai etuun päätös välittömästi vaikuttaa ja se, jonka valitusoikeudesta laissa erikseen säädetään. Viranomaisen saa hakea muutosta valittamalla myös, jos valittaminen on tarpeen viranomaisen valvottavana olevan yleisen edun vuoksi.

Seuraaviin päätöksiin voidaan hakea muutosta kirjallisella valituksella.

Kunnallisvalitus, pykälät: 55, 56, 58, 59, 60, 61, 62, 63, 64.

Valitusaika 30 päivää

Hallintovalitus, pykälät:

Valitusaika 30 päivää

Muu valitusviranomaisen, pykälät:

Valitusaika x päivää

Valitusaika

Kunnallisvalitus on tehtävä 30 päivän kuluessa päätöksen tiedoksisaannista
Hallintovalitus on tehtävä 30 päivän/___ päivän kuluessa päätöksen tiedoksisaannista.

Valitus on toimitettava valitusviranomaiselle viimeistään valitusajan viimeisenä päivänä ennen valitusviranomaisen aukioloajan päättymistä.

Asianosaisen katsotaan saaneen päätöksestä tiedon, jollei muuta näytetä, seitsemän päivän kuluttua kirjeen lähettämisestä. Käytettäessä tavallista sähköistä tiedoksiantoa asianosaisen katsotaan saaneen päätöksestä tiedon, jollei muuta näytetä, kolmantena päivänä viestin lähettämisestä. Hallintovalituksen (tavallinen tiedoksianto) osalta päätöksen katsotaan tulleen viranomaisen tietoon kirjeen saapumispäivänä. Hallintovalituksen (todisteellinen tiedoksianto) asianosaisen katsotaan saaneen päätöksestä tiedon sinä päivänä, jona päätös on luovutettu asianosaiselle tai hänen lailliselle edustajalleen. Postitse saantitodistusta vastaan lähetetystä asiakirjasta katsotaan asianosaisen saaneen tiedon saantitodistuksen osoittamana aikana.

Kunnan jäsenen katsotaan saaneen päätöksestä tiedon seitsemän päivän kuluttua siitä, kun pöytäkirja on nähtävänä yleisessä tietoverkossa.

Käytettäessä hallintovalituksessa todisteellista sähköistä tiedoksiantoa päätös katsotaan annetun tiedoksi, kun asiakirja on noudettu viranomaisen osoittamalta palvelimelta, tietokannasta tai muusta tiedostosta.

Tiedoksisaantipäivää ei lueta valitusaikaan. Jos valitusajan viimeinen päivä on pyhäpäivä, itsenäisyyspäivä, vapunpäivä, joulukuun- tai juhannusaatto tai arkilauantai, saa valituksen tehdä ensimmäisenä arkipäivänä sen jälkeen.

Valitusperusteet

Kunnallisvalituksen saa tehdä sillä perusteella, että

- päätös on syntynyt virheellisessä järjestyksessä,
- päätöksen tehnyt viranomainen on ylittänyt toimivaltansa tai
- päätös on muuten lainvastainen.

Valittajan tulee esittää valituksen perusteet valitusviranomaiselle ennen valitusajan päättymistä.

Valitusviranomainen

Kunnallisvalitus tehdään Turun hallinto-oikeudelle.

Turun hallinto-oikeus
Sairashuoneenkatu 2-4, PL 32, 20101 Turku
turku.hao@oikeus.fi
puhelin 029 56 42410
faksi 029 56 42414
<https://oikeus.fi/hallintooikeudet/turunhallinto-oikeus>

Valituksen voi tehdä myös hallinto- ja erityistuomioistuinten asiointipalvelussa osoitteessa: <https://asiointi2.oikeus.fi/hallintotuomioistuimet>

Hallintovalitus tehdään _____ hallinto-oikeudelle ellei erityislaissa ole säädetty muusta valitusviranomaisesta: _____.

Valituksen muoto ja sisältö

Valitus on tehtävä kirjallisesti. Myös sähköinen asiakirja täyttää vaatimuksen kirjallisesta muodosta.

Valituksessa on ilmoitettava:

- 1) päätös, johon haetaan muutosta (valituksen kohteena oleva päätös);
- 2) miltä kohdin päätökseen haetaan muutosta ja mitä muutoksia siihen vaaditaan tehtäväksi (vaatimukset);

- 3) vaatimusten perustelut;
- 4) mihin valitusoikeus perustuu, jos valituksen kohteena oleva päätös ei kohdistu valittajaan.

Valituksessa on lisäksi ilmoitettava valittajan nimi ja yhteystiedot. Jos puhevallaa käyttää valittajan laillinen edustaja tai asiamies, myös tämän yhteystiedot on ilmoitettava. Yhteystietojen muutoksesta on valituksen vireillä ollessa ilmoitettava viipymättä hallintotuomioistuimelle.

Valituksessa on ilmoitettava myös se postiosoite ja mahdollinen muu osoite, johon oikeudenkäyntiin liittyvät asiakirjat voidaan lähettää (prosessiosoite). Mikäli valittaja on ilmoittanut enemmän kuin yhden prosessiosoitteen, voi hallintotuomioistuin valita, mihin ilmoitetuista osoitteista se toimittaa oikeudenkäyntiin liittyvät asiakirjat.

Valitukseen on liitettävä:

- 1) valituksen kohteena oleva päätös valitusosoituksineen;
- 2) selvitys siitä, milloin valittaja on saanut päätöksen tiedoksi, tai muu selvitys valitusajan alkamisen ajankohdasta;
- 3) asiakirjat, joihin valittaja vetoaa vaatimuksensa tueksi, jollei niitä ole jo aikaisemmin toimitettu viranomaiselle.

Pöytäkirjan nähtäväksi asettaminen

Pöytäkirja on nähtävillä 28.6.2021 alkaen Loimaan kaupungin Ylistaronkatu 36 toimipisteessä ja julkaistaan samanaikaisesti yleisessä tietoverkossa.

Päätöstä koskevia pöytäkirjanotteita ja liitteitä voi pyytää Loimaan kaupungin kirjaamosta, jonka yhteystiedot alla:

Loimaan kaupungin kirjaamo
Ylistaronkatu 36, 32200 Loimaa
tai PL 9, 32201 Loimaa
sähköposti: kirjaamo@loimaa.fi
puh. (02) 76 110 (vaihde)

Kirjaamon aukioloaika on maanantaista perjantaihin klo 9:00-15:00.

Tiedoksianto asianosaisille

Tämä päätös on 28.6.2021 lähetetty postitse tavallisena kirjeenä / saantitodistusta vastaan / luovutettu muulla tavalla, miten:

Vastaanottaja: Ks. ko. pykälän jakelu

Tiedoksiantaja ja virka-asema: Juha Rinta-Jouppi
hallintosihteeri

Oikeudenkäyntimaksu

Muutoksenhakuasian vireillepanijalta peritään oikeudenkäyntimaksu sen mukaan kuin tuomioistuinmaksulaissa (1455/2015) säädetään.



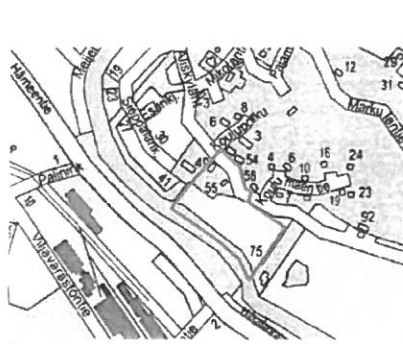
LOIMAAN KAUPUNKI
19.6.2019, tark.17.11.2020

1(5)

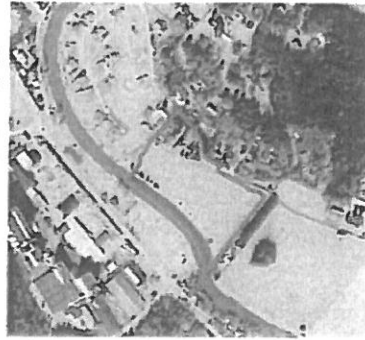
Asemakaavan osallistumis- ja arviointisuunnitelma

AK 1403

Mäenpään asuinalueen laajennus, 14. (Mäenpää) kaupunginosa



Kaava-alueen sijainti



Ilmakuva kaava-alueesta

Mikä osallistumis- ja arviointisuunnitelma on?

Osallistumis- ja arviointisuunnitelman (OAS) tarkoitus on määritelty Maankäyttö- ja rakennuslain 63 §:ssä mm. seuraavasti: "Kaavaa laadittaessa tulee riittävän aikaisessa vaiheessa laatia kaavan tarkoitukseen ja merkitykseen nähden tarpeellinen suunnitelma osallistumis- ja vuorovaikutusmenettelyistä sekä kaavan vaikutusten arvioinnista. Kaavoituksen vireille tulosta tulee ilmoittaa sillä tavoin, että osallisilla on mahdollisuus saada tietoja kaavoituksen lähtökohdista ja osallistumis- ja arviointimenettelyistä." Tarkoituksena on kertoa, miksi kaava laaditaan, miten asia etenee ja missä vaiheessa siihen voi vaikuttaa.

Aloite

Asemakaava tehdään kaupungin abiteesta. Asemakaava on kuulutettu vireille vuoden 2016 kaavoituskatsauksen yhteydessä. Kaupunginhallitus on hyväksynyt kaavoituskatsauksen 21.3.2016 § 81.

Suunnittelualue

Noin 4,4 ha:n suuruinen suunnittelualue sijaitsee Loimaan kaupungin keskustan itäpuolella. Alue rajautuu etelässä Loimijokeen, idässä metsäsaarekkeeseen ja yksittäiseen rakennuspaikkaan, pohjoisessa Sieppalantiehen ja lännessä Sieppalankadun varren asuinalueeseen. Alue on pääosin avointa peltotaa. Kaava-alueen luoteisosassa on kaksi olemassa olevaa asuinrakennusta pihapiireineen.

Asemakaavan tavoitteet

Asemakaavan tavoitteena on laajentaa Sieppalankadun varren asuinalueita itään päin. Tämä lisää Loimijoen läheisyydessä sijaitsevien pientalotonttien tarjontaa.

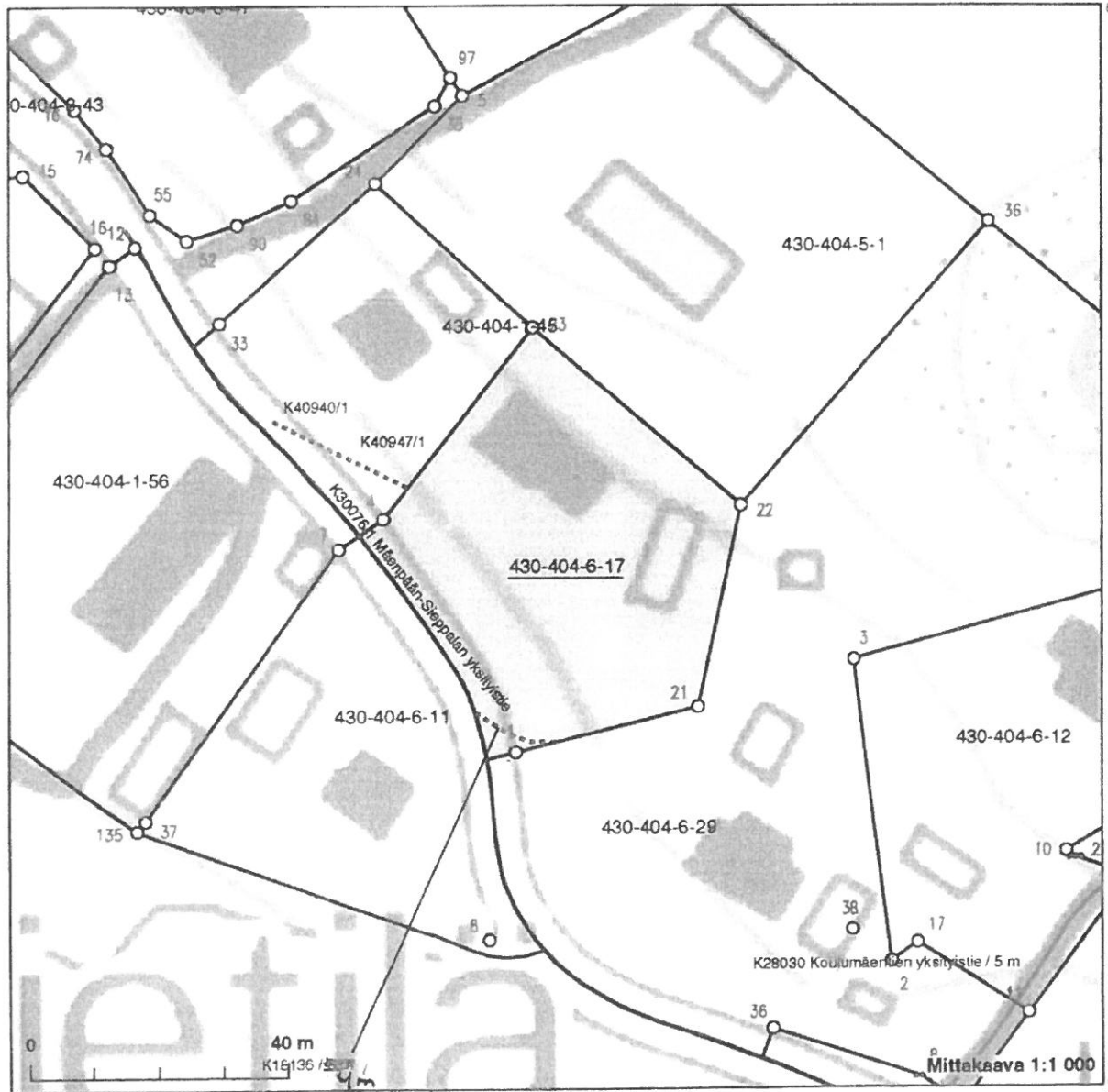
KARTTAOTE TAPAHTUMASTA 26.6.2019
 Rekisteriyksikkö 430-404-6-17 TAMMIRINNE



Kiinteistötunnus:	430-404-6-17
Nimi:	TAMMIRINNE
Rekisteriyksikkölaji:	Tila
Kunta:	Loimaa (430)
Palstojen lukumäärä:	1

Rekisteriyksikön alueella on yleiskaava.

KTJKII/Tapahtuma 2019-598928
 Rekisteritilanne 25.6.2019
 Tulostettu 26.6.2019

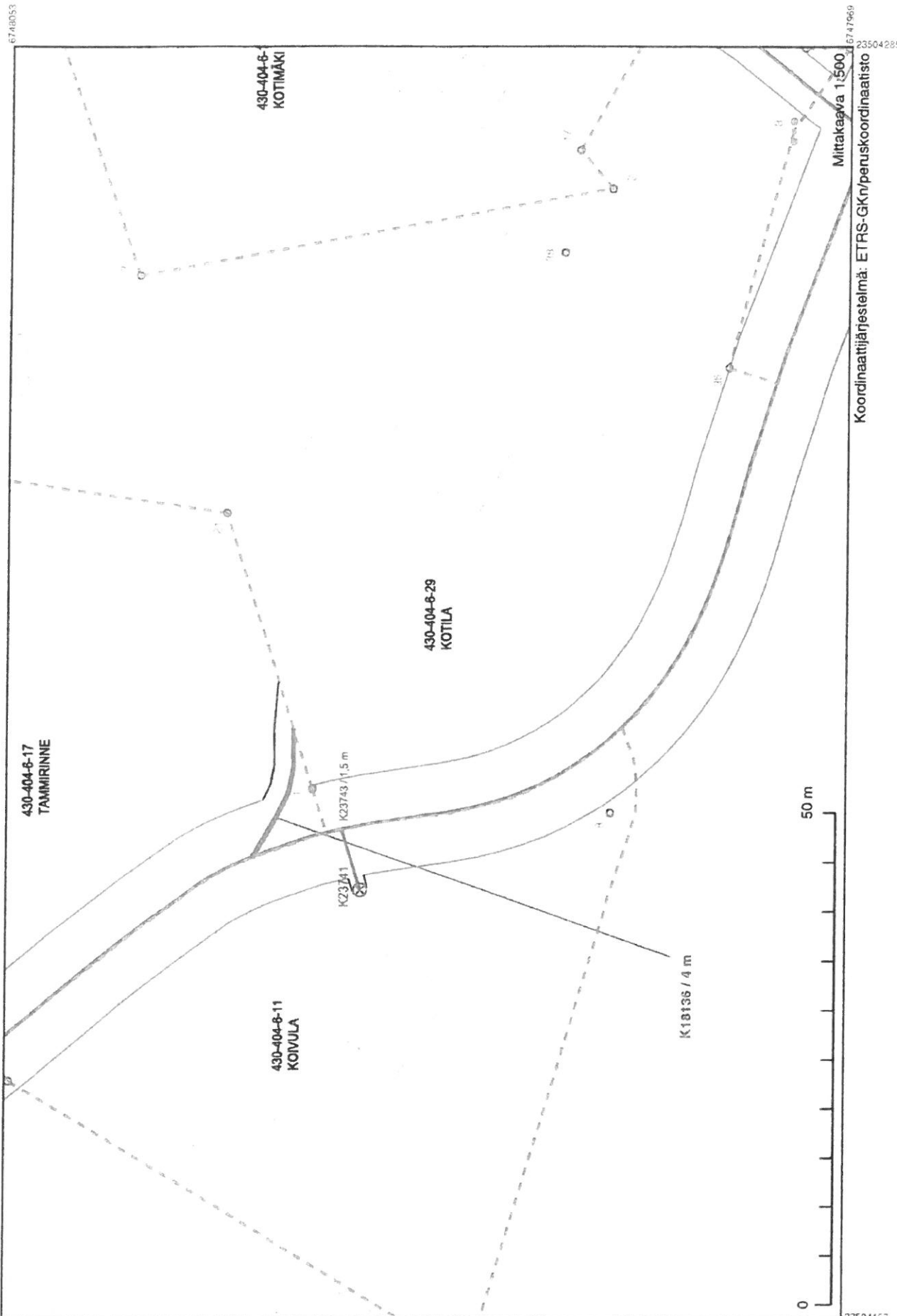


Koordinaatisto: ETRS-TM35FIN
 Taustakartta on viitteellinen.



Karttaote
Toimitusnumero 2019-598928

MMLm/2293/33/2019
1 (1)



LIITE 3

