

Liite 1

Liikennepaikkojen viitesuunnitelmat

15.4.2021

Laiturin sijainti

Laiturit on sijoitettu siten, että paikallisjunayksikön monitoimitila on rataverkolla Helsingin puoleisessa junan päässä. Kuviin on merkitty valkoisella ääriviivalla tilavaraus 50 metrin laitureille, kun laiturin pituus on vähemmän kuin 50 metriä.

Laiturin sijainti on määritelty saavutettavuuden perusteella myös siinä tapauksessa, että pysähtyvä juna seisoo tasoristeyksen tai laituripolun päällä. Lähtökohtana suunnittelussa on, että junan seisonta-aika liikennepaikalla on 15 sekuntia, jolloin seisonta-ajalla ei ole merkitystä suhteessa aikaan, jolloin tasoristeys on varattu/suljettu junan kulkemisen vuoksi.

Kulkutiet laiturille

Kulkutiet laiturille ovat leveydeltään 3 metriä. Kulkutie on laiturille nouseva ramppi. Liikennepaikan liikennealueiden tasauksessa pyritään siihen, että liittymäalueet ovat mahdollisuuksien mukaan laiturin pinnan tasossa tai vain vähän sen alapuolella, jotta vältetään kulkuteiden pituuskallistuksia eikä tarvita erillisiä rampeja laiturille pääsemiseksi.

Liikuntarajoitteisen pysäköinti

Invatunnuksella varustetun ajoneuvon pysäköintipaikka tai -paikat on sijoitettu mahdollisimman lähelle laiturille johtavaa kulkuyhteyttä. Invapysäköintiruudut ovat tästä syystä usein erillään varsinaisesta pysäköintialueesta. Mikäli laiturille on useita kulkuyhteyksiä, invapysäköintiruudut on sijoitettu sen kulkuyhteyden läheisyyteen, josta on lyhin etäisyys junan monitoimiosaston ovelle.

Polkupyöräteline

Polkupyöräteline tai -telineet on sijoitettu lähelle laiturille johtavaa kulkutietä.

Sähköautojen latauspaikat

Liikennepaikoilla on lataustolppa kahdelle sähköautolle. Latauspysäköintiruudut ovat laiturin kulkuteitä lähinnä olevat pysäköintialueen ruudut. Lataustolppia on mahdollisuus lisätä tarpeen mukaan.

Pysäköintialue

Pysäköintialueen vakioratkaisu on 26 autopaikan 2-rivinen pysäköintialue. Alueen ruuduista 2 on osoitettu sähköautojen latauspaikoiksi.

Pysäköinti on tapauskohtaisesti sijoitettu maaston ja tilan sallimissa puitteissa. Pysäköintikenttää ei ole aina ollut mahdollista sijoittaa välittömästi laiturin viereen.

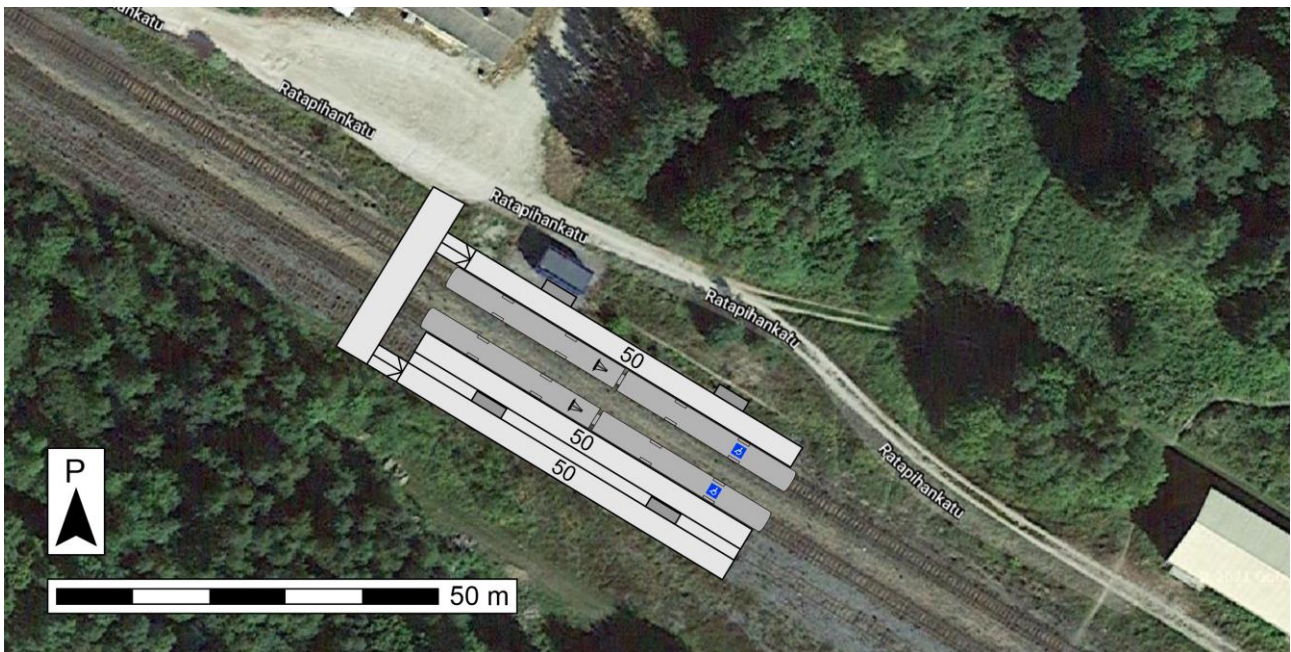
Uudenkaupungin rata

Kalaranta



Olemassa oleva 50 metrin laituri kunnostetaan. Asennetaan 2 laituriakatosta ja polkupyörätelinettä. Käytetään olemassa oleva pysäköintikenttä, joka on laiturin kanssa samassa tasossa. Laajempaa pysäköintialuetta ei tehdä, sillä Kalarannan liikennepaikka ei ole autoilun liityntäliikennepaikka.

Uusikaupunki



Liikennepaikka rakennetaan junien kohtauspaikaksi sekä henkilöautoilun ja bussin liityntäliikennepaikaksi. Liityntäliikenteen rakenteet ovat osa katurakentamista, josta kaupungilla erillinen on toteutussuunnitelma. Laiturirakenteissa varaudutaan tulevaisuudessa keskilaituriin. Eteläinen kiinteä laituri rakennetaan raiteen 3 eteläpuolelle. Nykyisen raiteen päälle rakennetaan tilapäinen laituri. Näin muodostuu leveä laituri, joka palvelee sekä junia että busseja ja jossa laiturikatokset ovat keskellä laituria.

Uusikaupunki / Salmi



Salmin liikennepaikalle esitetään aluksi 6 metrin laituria, joka on pidennettävissä 50 metrin laituriksi. Myös pysäköinti voidaan toteuttaa vaiheittain. Laiturin liittymäalue voidaan tehdä laiturin kanssa samaan korkeustasaukseen.

Eteläkulma



Eteläkulman liikennepaikalle esitetään aluksi 6 metrin laituria, joka on pidennettävissä 50 metrin laituriksi. Myös pysäköinti voidaan toteuttaa vaiheittain. Laiturin lähialue voidaan tehdä laiturin kanssa samaan korkeustasaukseen. Lyhyen laiturin aikana juna seisoo pysähtymisen noin 15 sekunnin ajan tasoristeyksessä. Aika on vähän suhteessa varoituslaitoksen kokonaistoiminta-aikaan. Etu pysähtymisessä tasoristeykseen on varoituslaitoksen äänen sammuminen seisonnan ajaksi.

Vinkkilä



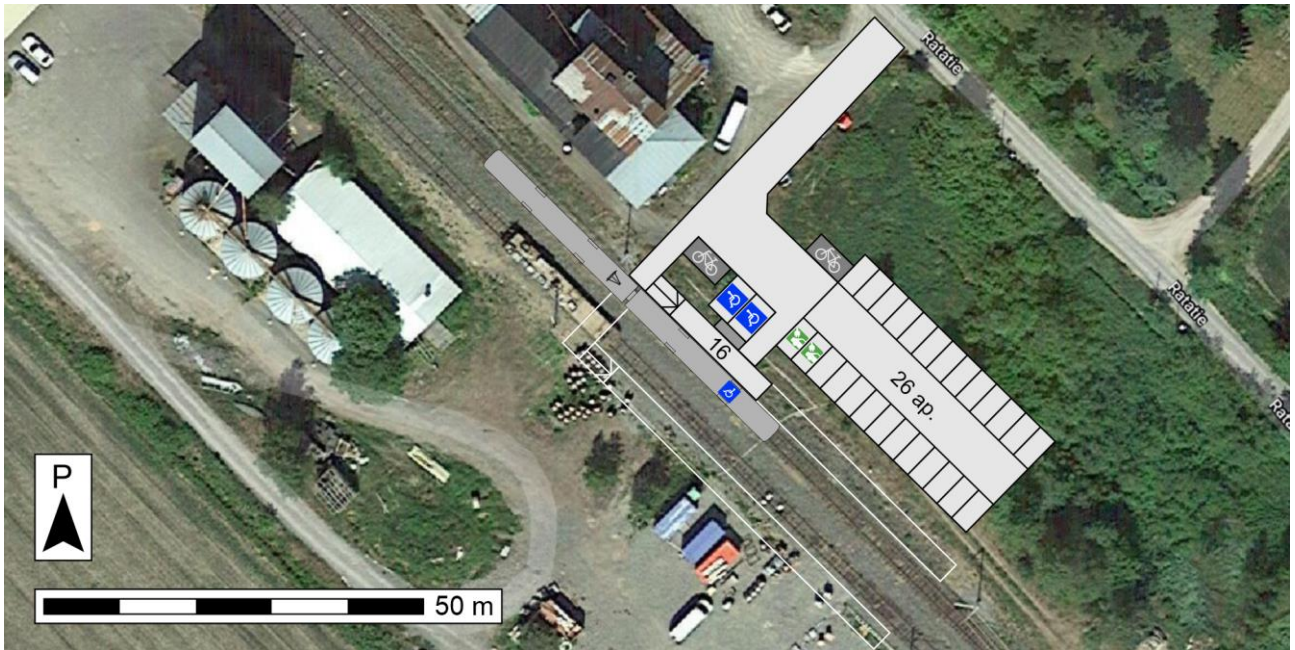
Vinkkilään esitetään 16 metrin laituria, joka on pidennettävissä 50 metriin. Pysäköintiin voidaan osoittaa myös olemassa olevaa pysäköintikenttää.

Hietämäki



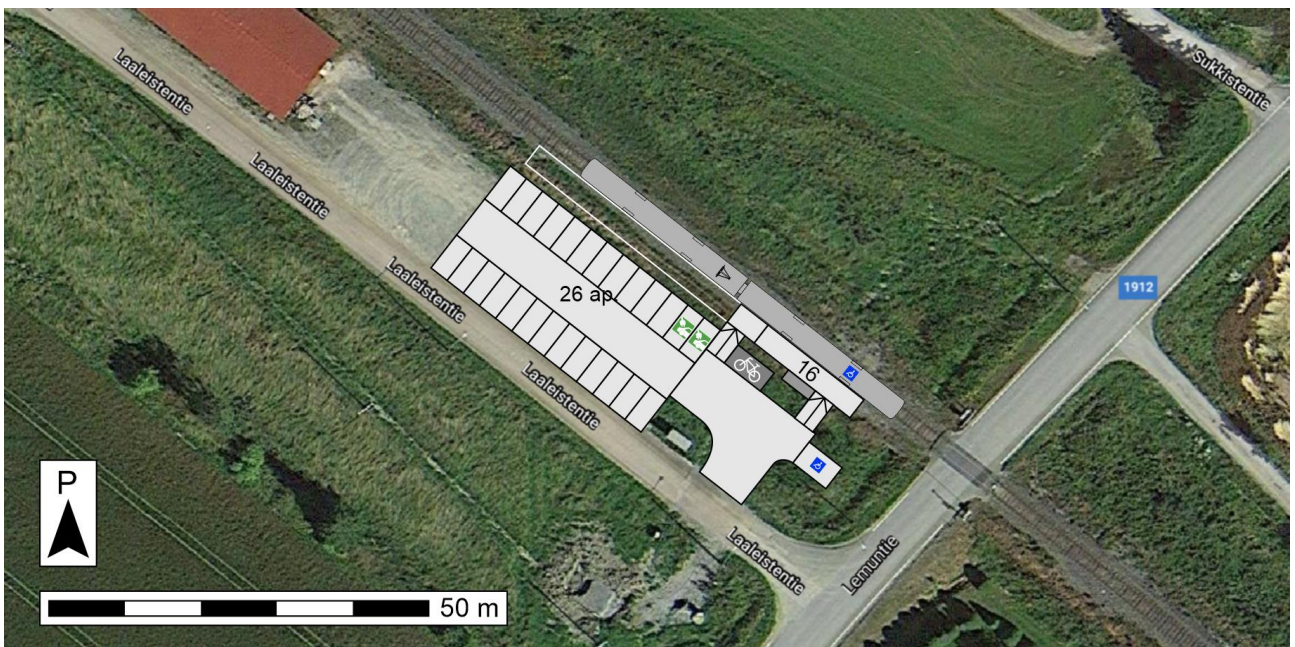
Käyttäjämäärän perusteella Hietämäessä riittäisi 6 metrin laituria. Pyörätelineen ja laiturikatoksen mittojen vuoksi 6 metrin laiturin tekemisellä ei kuitenkaan käytännössä säästetä kustannuksia, joten laituriksi esitetään 16 metrin laituria entisen laiturin paikalle. Laituri ja liittymäalueet ovat samassa tasossa. Eteläkulman tapaan juna seisoo pysähdysten ajan tasoristeyksessä. Pysäköintialue voidaan toteuttaa vaiheittain.

Mynämäki



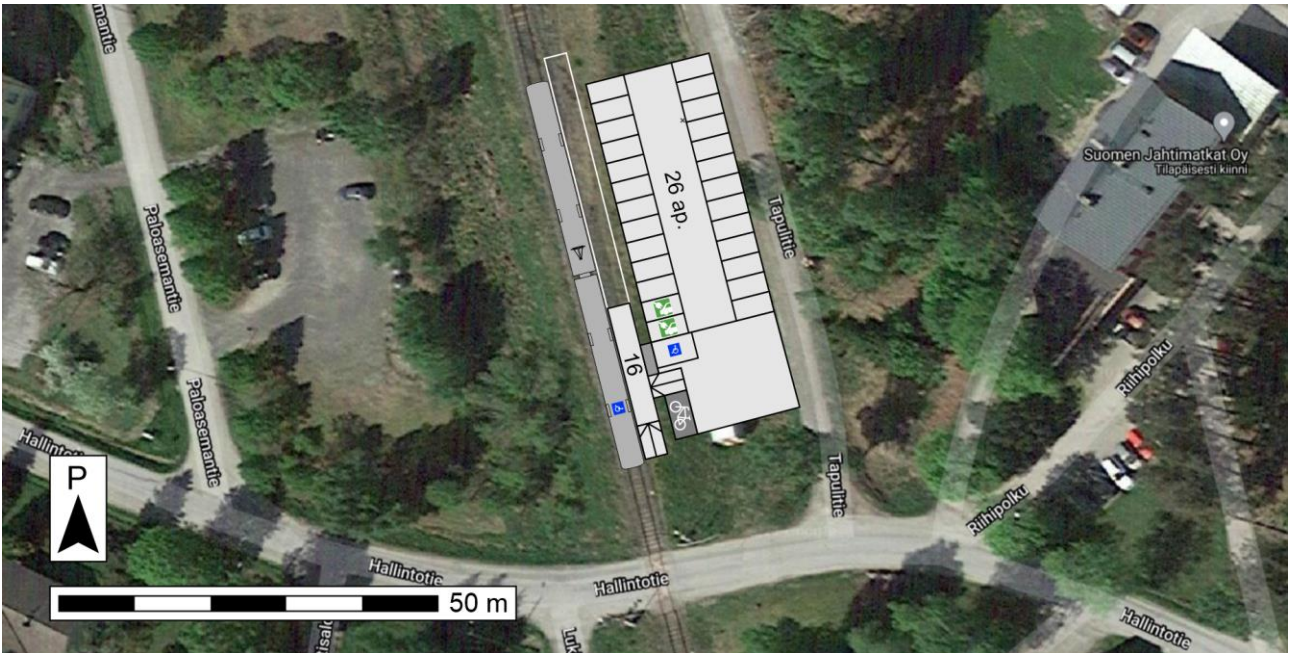
Mynämäki on laajennettavissa junien kohtauspaikaksi, jolloin laituria tehdään myös raiteelle 2 ja liikennepaikalle tehdään laituripolku. Kohtauspaikka tarvitaan puolen tunnin vuorovälille. Alkuvaiheessa esitetään 16 metrin laituria. Kohtauspaikkana laituripituus on 50 metriä, jotta kohtaavat junat eivät sulje laituripolkua. 50 metrin laituria on sähköratapylväiden välissä. Liittymä- ja pysäköintialueet tehdään laiturin kanssa samaan korkeusaseman tasaukseen, jolloin ei tarvita ramppia liittymäalueen ja laiturin välille.

Nousiainen



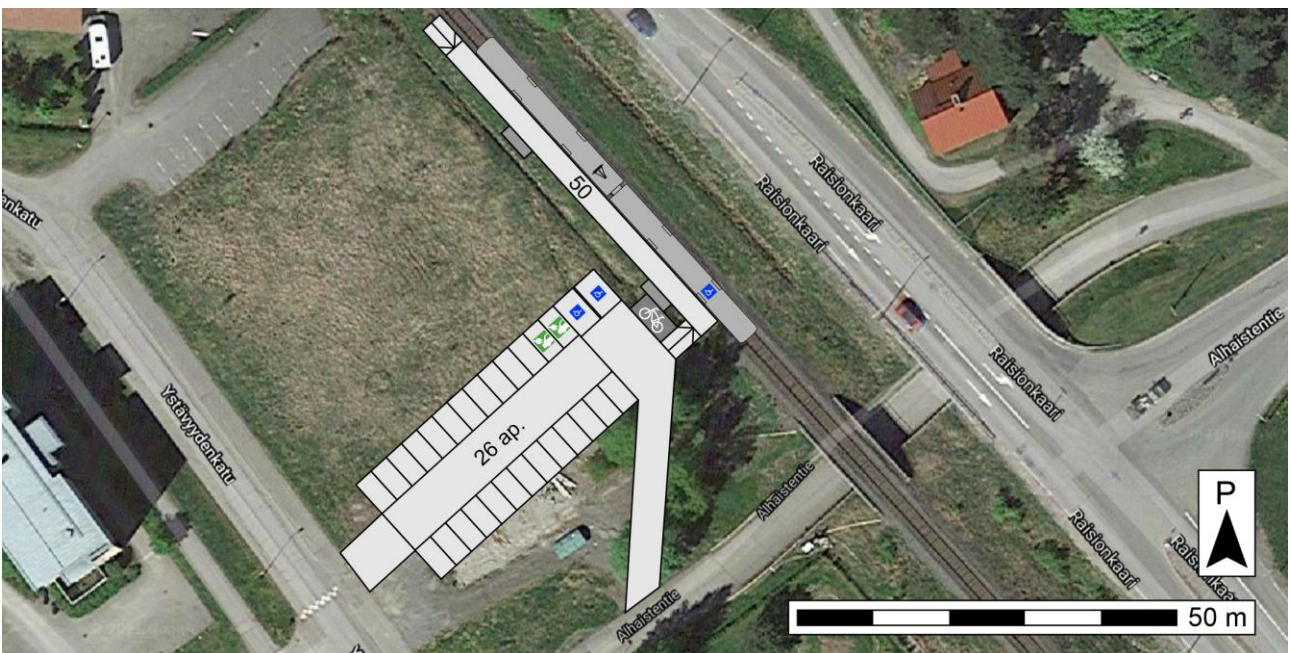
Alkuvaiheessa esitetään 16 metrin laituria. Invapysäköinnin tasaus voidaan tehdä laiturin tasoon, jolloin tosiasiaa ei tarvita ramppia laiturille pääsyyn.

Masku



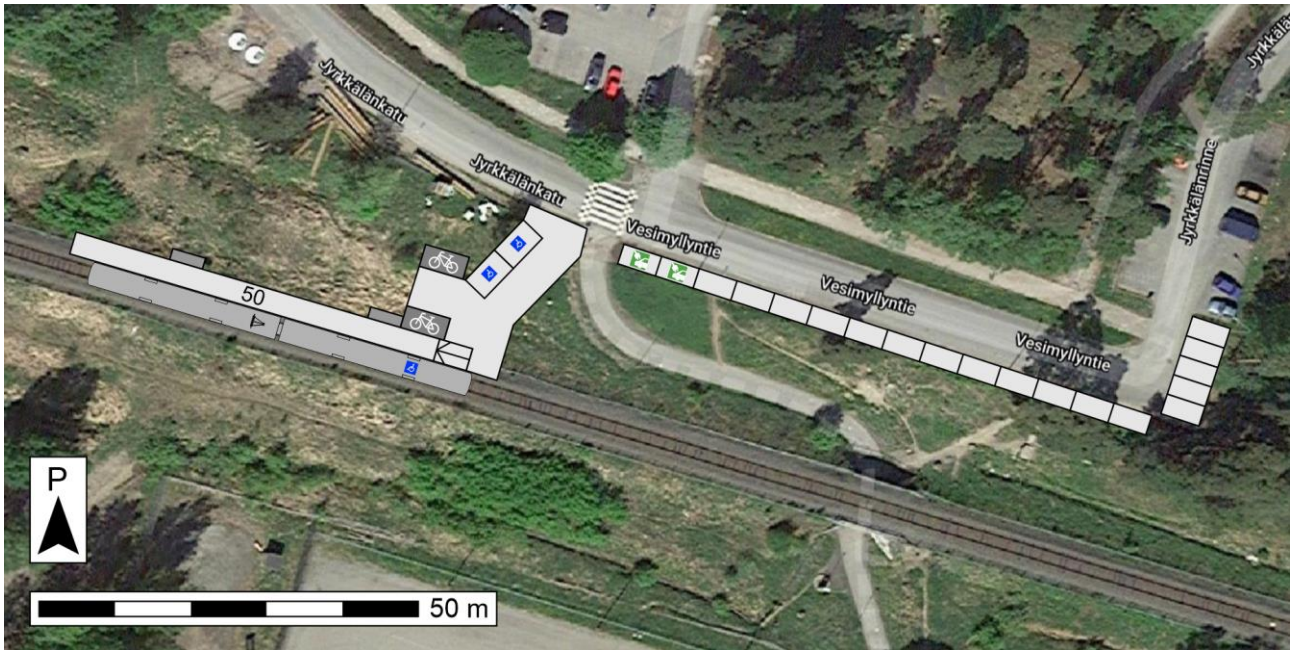
Maskussa esitetään eteläinen vaihtoehto 16 metrin laiturilla, joka on pidennettävissä 50 metriin. Pysäköinti ja liittymäalue voidaan tehdä laiturin tasaukseen, jolloin ei tarvita ramppia laiturille pääsyyn.

Nuorikkala



Laituri rakennetaan viereistä tonttia ylempänä olevan raiteen penkereeseen. Perustamistapa on selvittävä jatkotyössä.

Jyrkkälä



Laituri rakennetaan ympäristöä selvästi ylempänä olevan raiteen penkereeseen. Jatkotyössä on selvitettävä liittymäalueen tasaukset ja kallistukset sekä perustamistapa. Pysäköinti on esitetty Vesimyllyntien kadunvarteen. Jatkotyössä voi tutkia mahdollisuutta pysäköintikentälle Jyrkkälänkadun kaarteeseen eteläpuolella vaihtoehtona Vesimyllyntien leventämiselle, joka voi pengerryksen jyrkkyyden vuoksi olla haastavaa.

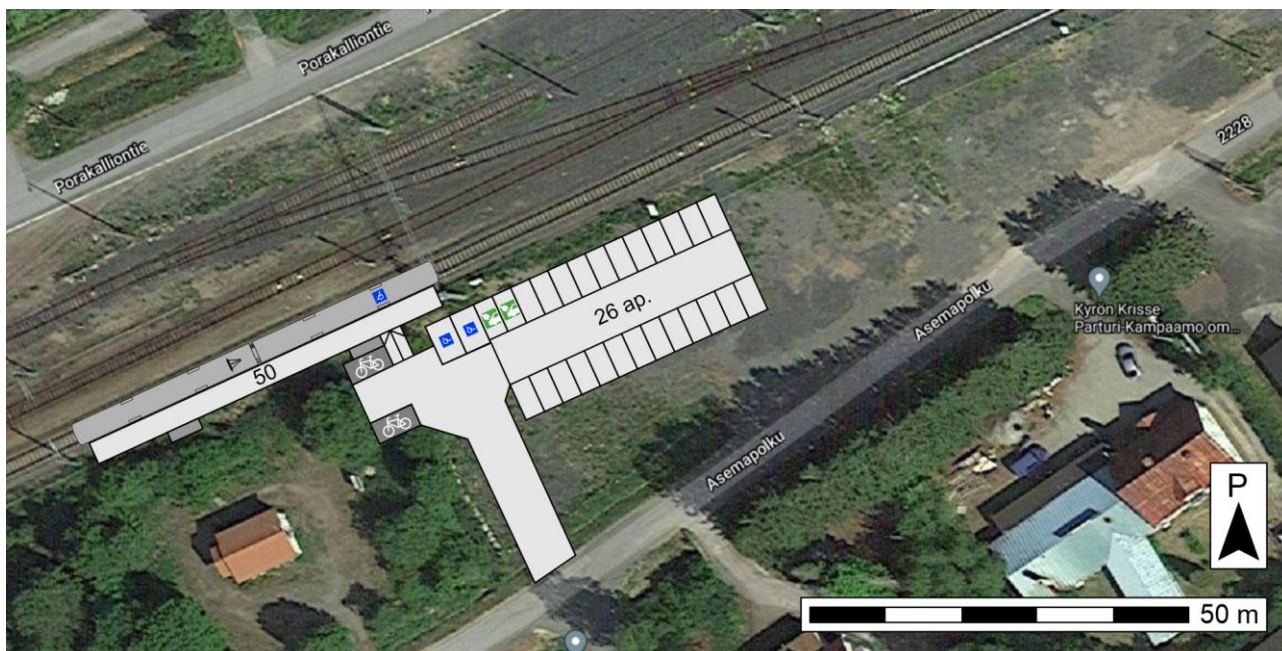
Loimaa–Turku

Mellilä



Melliän laiturit ja muut rakenteet tehdään vanhan ratapohjan ja kuorma-alueen päälle Melliläntien tasoristeyksen pohjoispuolelle.

Kyrö



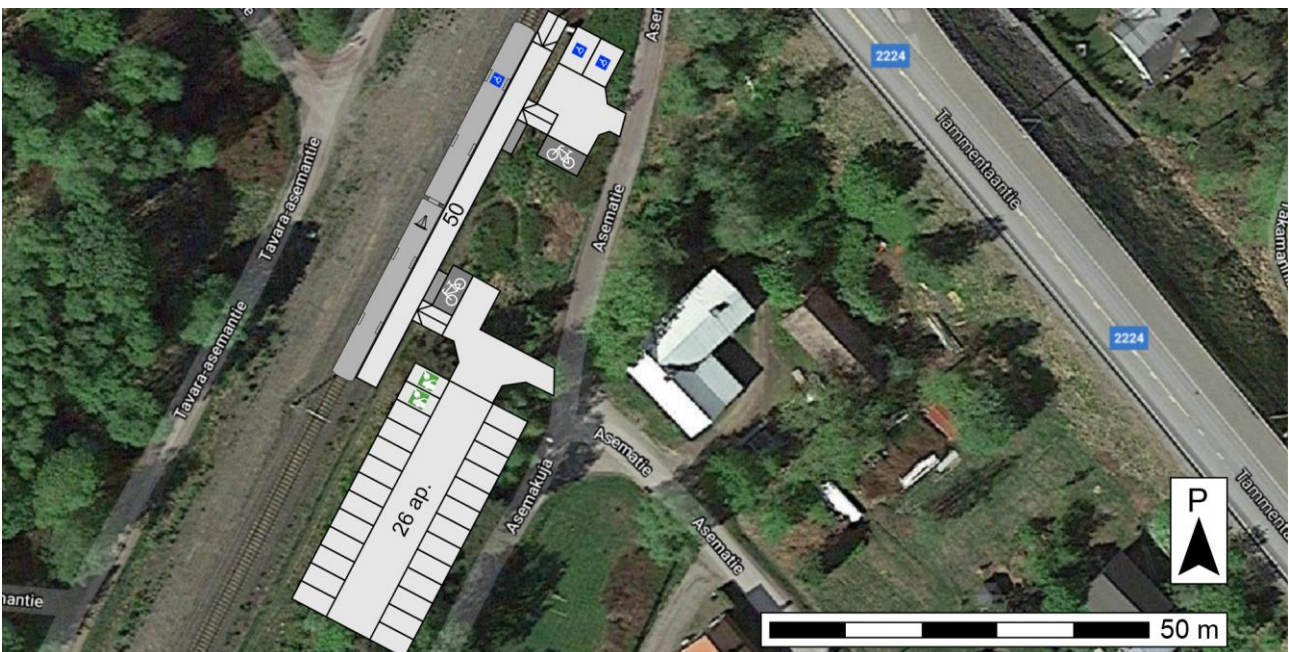
Kyrössä laiturit tehdään vanhan laiturin paikalle. Liitymäalue ja pysäköintikenttä ovat entistä asema-alueita.

Aura



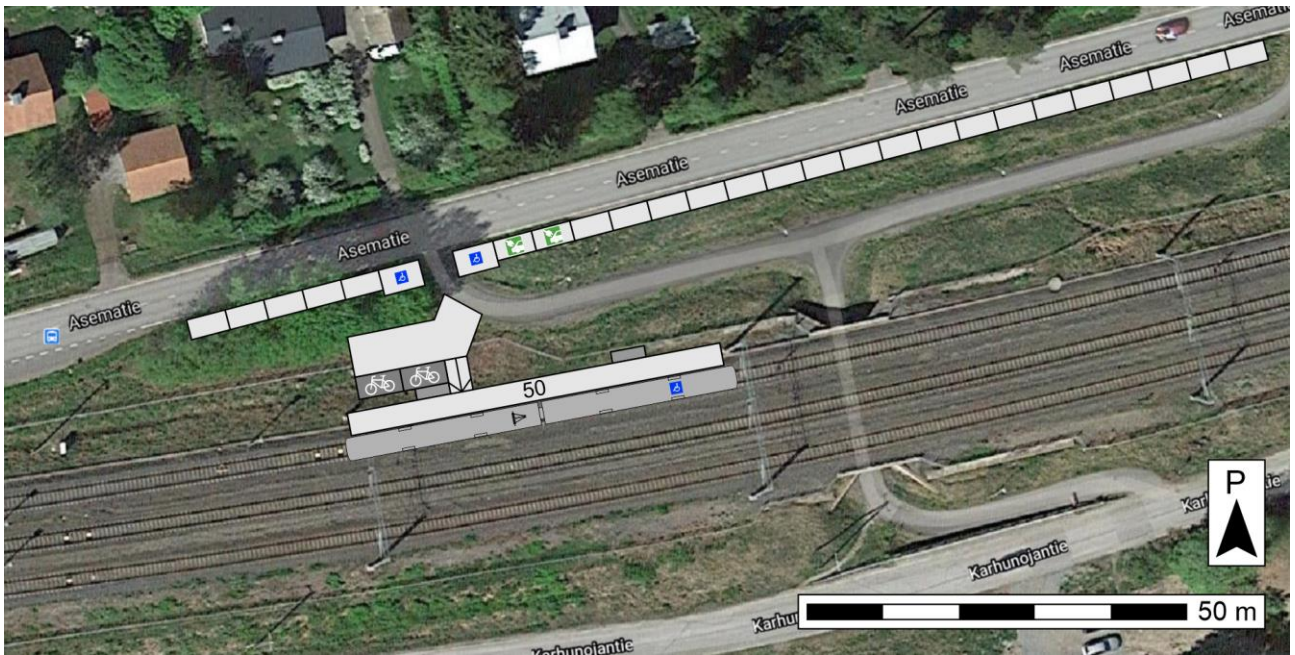
Laituri, liittymäalue ja pysäköintikenttä tehdään radan länsipuolelle entiselle ratapihan pohjalle. Yhteys laiturille on kunnantalon vierestä Nikkarikujalta, josta paikalle on nykyään sorapintainen ajoyhteys. Nikkarikujalta on myös yhteys kevyen liikenteen väylään, joka johtaa ratasillan viereisellä sillalla Yhdystien yli.

Lieto



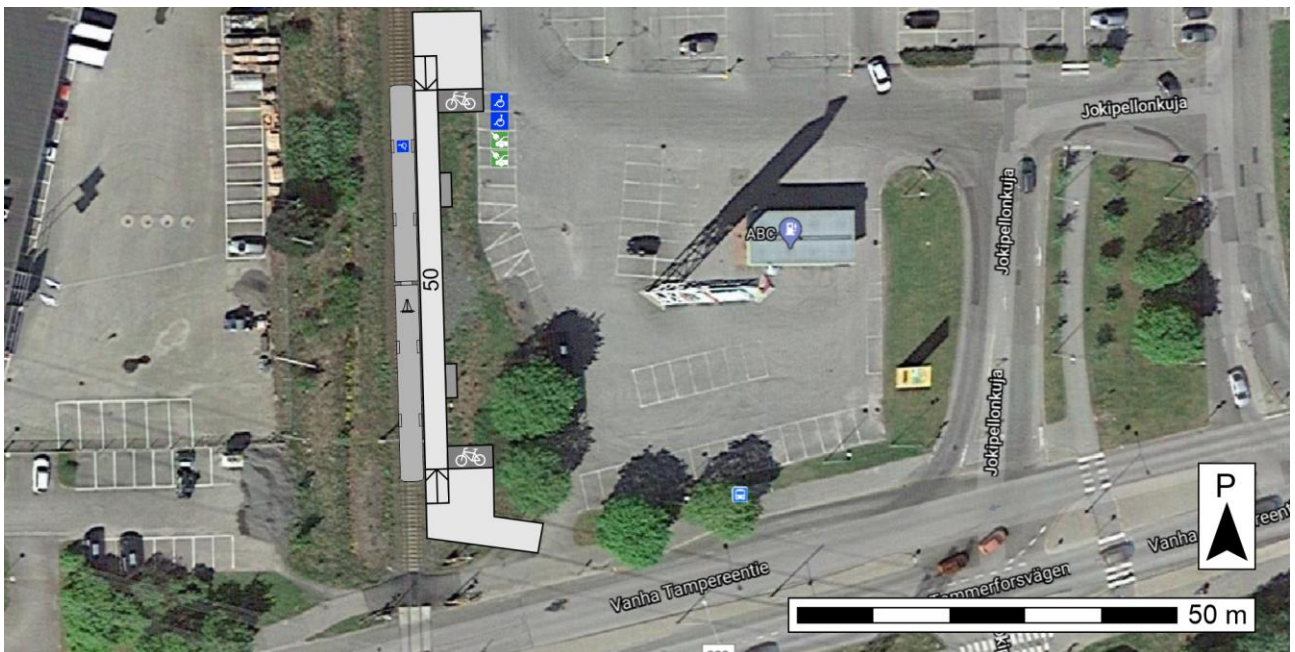
Laituri ja muut alueet on sijoitettu entiselle asema-alueelle Asematien, Asemakujan ja radan väliin. Suunnitelmassa ei ole esitetty laituripolkua radan länsipuolelta, vaan yhteys radan yli on Tammantaantien sillan kautta. Invapysäköinti on sijoitettu erikseen laiturin pohjoispäähän, jolloin junan monitoimiosastoon on lyhyempi matka pysäköinnistä. Invapysäköinti voidaan rakentaa laiturin tasaukseen, eikä ramppia laiturille tarvita.

Maaria



Maarian laituri on sijoitettu saavutettavuuden vuoksi vanhasta asemasta länteen nykyisen raiteiston länsipään tuntumaan. Laiturin perustaminen edellyttää jatkosuunnittelua. Pysäköinti on osoitettu kadun varteen.

Kärsämäki



Laituri on Vanhan Tampereentien tasoristeyksen pohjoispuolella. Laiturilta on suora yhteys lännen suunnan bussipysäkeille. Pysäköintiin osoitetaan tila nykyiseltä pysäköintikentältä.

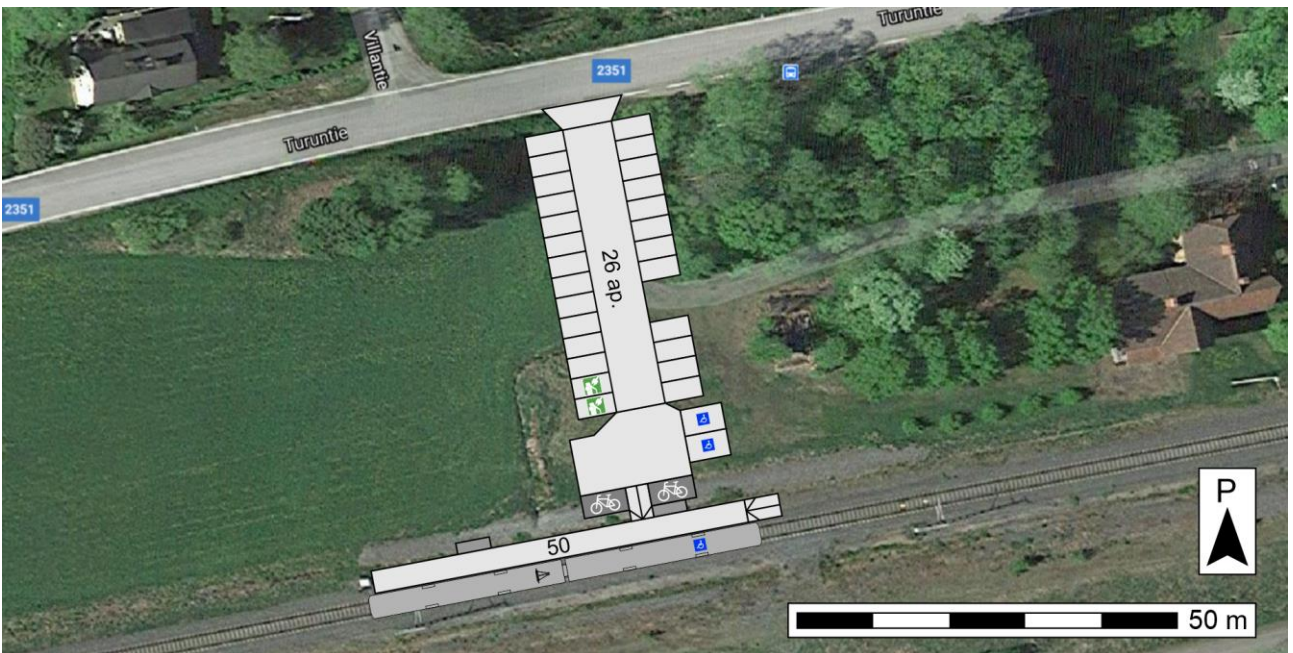
Salo–Turku

Halikko



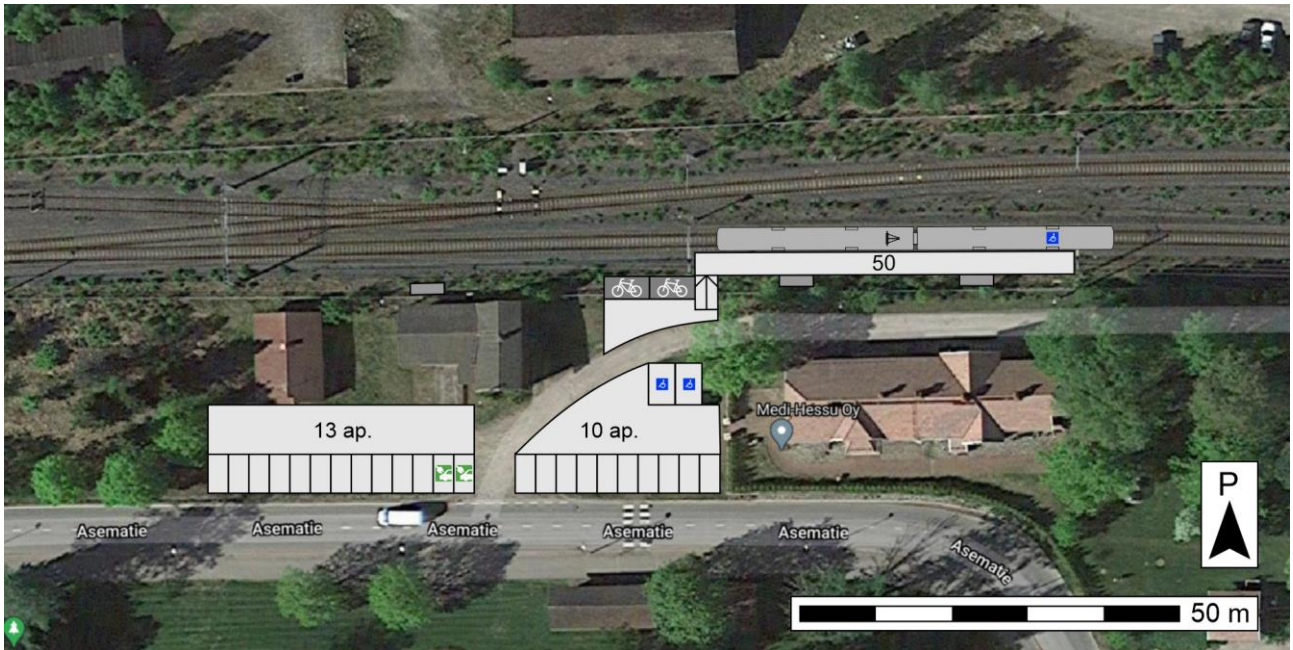
Laituri sijaitsee Hormintien ja Koivukujan välisen kevyen liikenteen alikulun itäpuolella. Pysäköinti on paikalla olevan kuusiaidan pohjoispuolella ja ajoyhteys on sähkökujan päästä. Pysäköinti sijaitsee osin entisen ratalinjan penkereen päällä. Maasto on radan pohjoispuolella tasaista, mutta maaperä ja perustamistarve on selvitettävä jatkosuunnittelussa.

Hajala



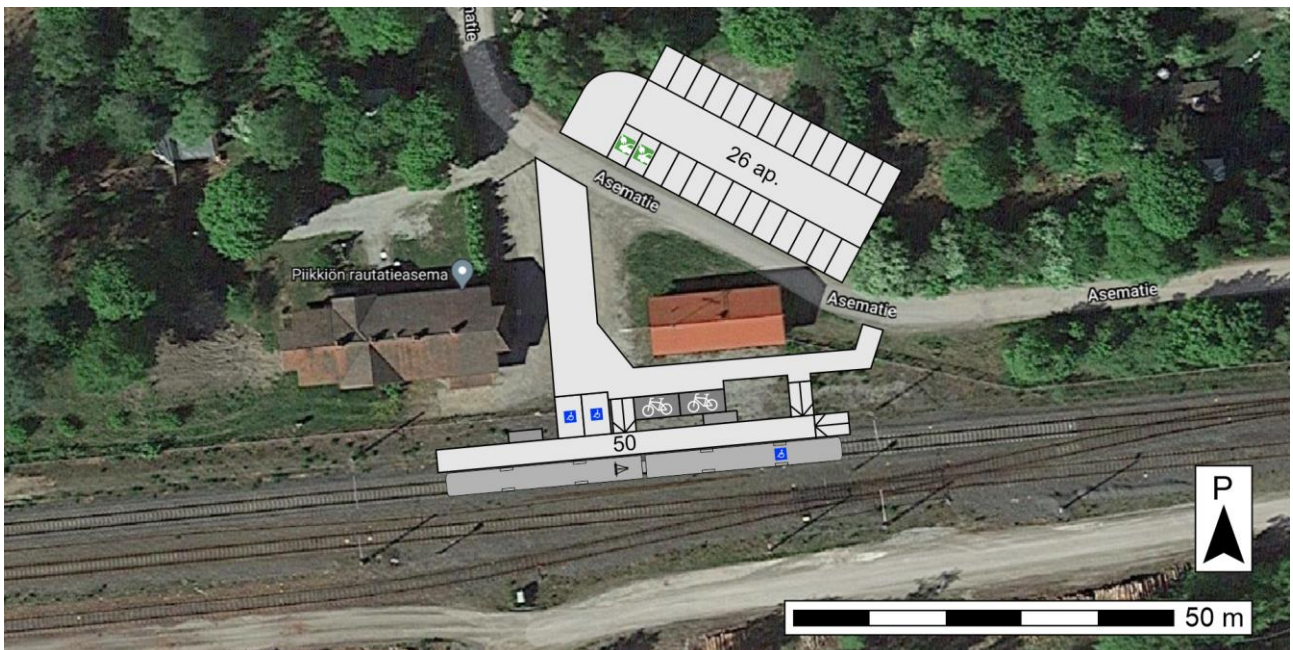
Hajalan laiturin alue on entisen aseman laiturialueen länsipäässä. Rakenteet ovat pääosin entisellä asema-alueella, mutta osa lännenpuoleisista pysäköintiruuduista on nykyisen pellon paikalla.

Paimio



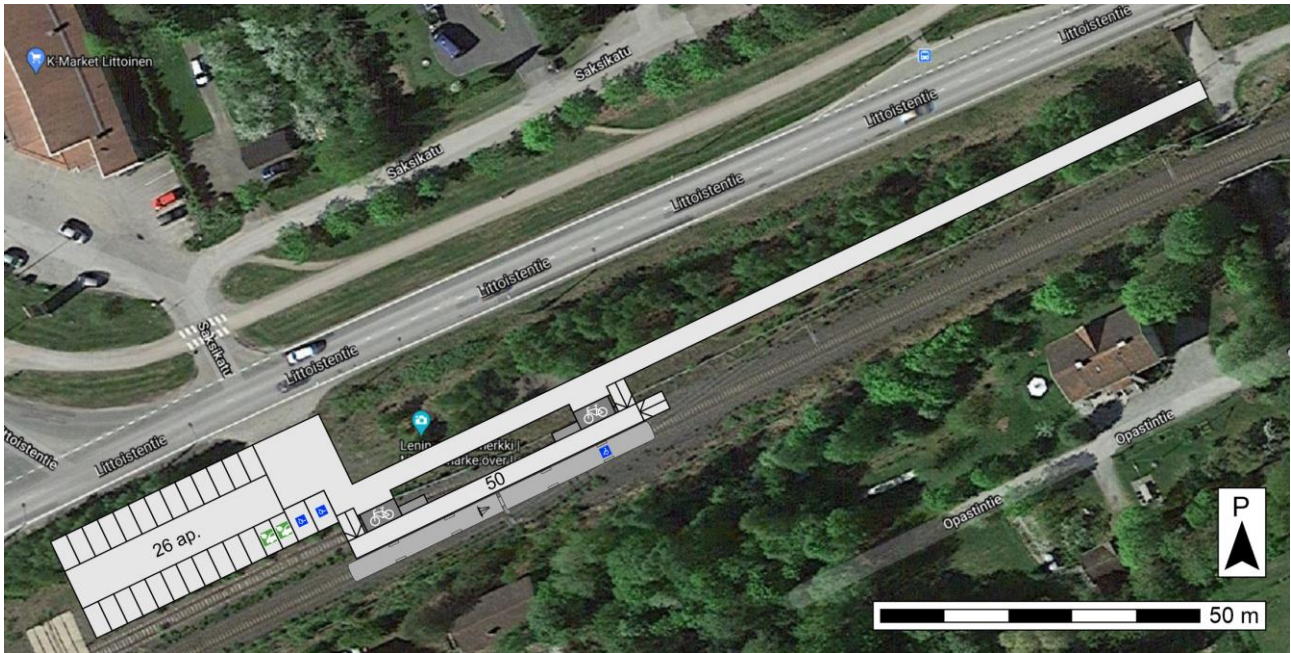
Paimiossa laiturin sijainnin määräävät ajojohtopylväät ja ohitusraiteen sekä lähtöopastimen sijainti. Laituri on entisen laiturin päällä ja pysäköintialueet entisellä aseman kuormausalueella. Radan pohjoispuolelle on myös mahdollista sijoittaa pysäköintiä, jolta yhteys laiturille on Vistantien alikulun kautta.

Piikkiö



Laituri on sijoitettu vanhan laiturin paikalle entisen aseman ja tavaramakasiinin edustalle. Yhteys laiturille on entistä ajojhteyttä. Pysäköintialue on sijoitettu Asematien pohjoispuolelle.

Littoinen



Laituri on Littoisissa sijoitettu radan pohjoispuolelle entisen ratapihan kohdalla. Paikalla on tällä hetkellä muuntajan kuormausraide. Laituri voidaan tehdä puisena ja siirrettävänä, mikäli muuntajaraide halutaan pitää käytettävissä.

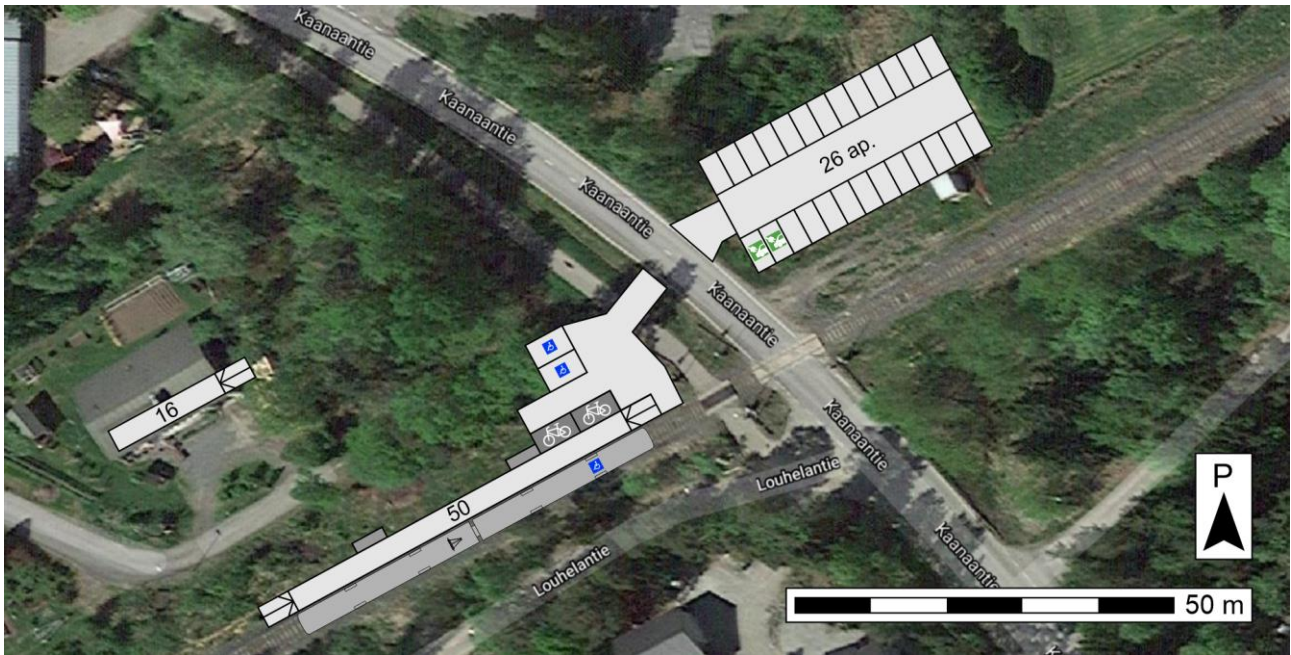
Varissuo



Laituri on sijoitettu Vaalantien tasoristeyksen itäpuolelle, jossa on sijainnut matkustajalaituri aiemmin. Pysäköinti on osoitettu Rastaantielle kadunvarsipysäköinniksi.

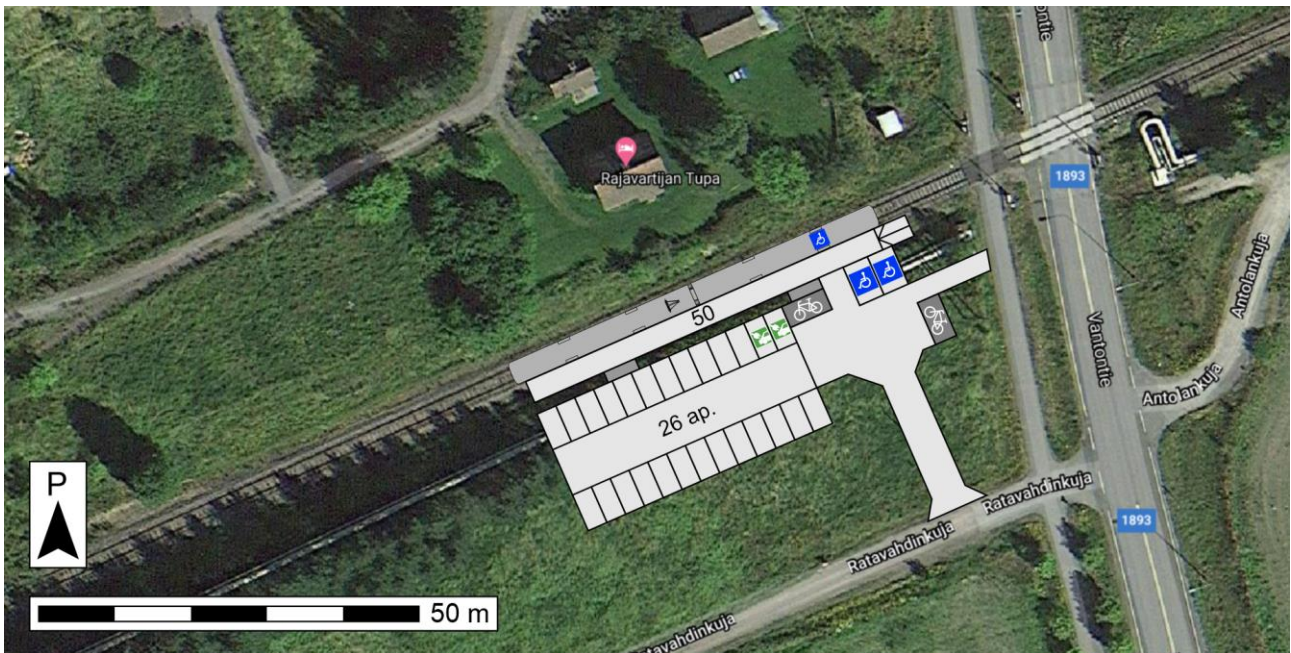
Raisio–Naantali

Paikkari



Laituri on Kaanaantien tasoristeyksen länsipuolella ratapenkereen reunalla. Perustamistapa on selvítettävä jatkosuunnittelussa. Pysäköinti on Kaanaantien itäpuolella. Invapysäköinti on sijoitettu laiturin liittymäalueelle, joka voidaan korottaa laiturin pinnan tasaukseen rampin välttämiseksi.

Karvetti



Laituri on sijoitettu Vantontien tasoristeyksen länsipuolelle radan eteläpuolelle. Radan eteläpuolella kuvassa oleva maanpäällinen putki on purettu, joten putki ei estä pysäköinnin sijoittamista laiturin eteläpuolelle. Pysäköinti ja liittymäalue ovat laiturin kanssa samassa tasauksessa. Perustamistarpeet on selvítettävä jatkosuunnittelussa.

Naantali



Naantalissa laituria esitetään 2000-luvun alussa puretun laiturin paikalle Tuulensuunkadun ja Ratakadun risteyksen itäpuolelle. Sijointi on voimassa olevan asemakaavan mukainen. Laiturin sijainti edellyttää, että noin 240 metriä purettua raidetta rakennetaan takaisin. Pysäköintiin osoitetaan paikat olemassa olevilta läheisiltä pysäköintikentiltä. Invapysäköinti sijoitetaan välittömästi laiturin viereen Ratakadulle.

Naantali vaihtoehto



Naantalissa laituria voidaan myös sijoittaa nykyisen vetoraiteen eteläpuolelle. Vetoraiteen päätepuskinta on siirrettävä noin 6 metriä. Laiturilta on yhteys S-marketin pysäköintialueelle, jota esitetään käytettäväksi myös liityntäpysäköintiin. Laiturin itäpäästä on yhteys muumiparkkiin ja sen busseihin, joilla pääsee Muumimaailmaan. Yleinen junan saavutettavuus on parempi, jos rataa jatketaan voimassa olevan kaavan mukaan Tuulensuunkadulle asti jatkamalla 2000-luvun alussa purettua pohjoisinta päätepuskimeen päättyvää raidetta.

Vetoraiteelle sijoitetun laiturin heikkous on, että laiturilla oleva juna estää ratapihan käytön tavarajunien veturin vaihtoliikkeisiin eteläisimmän raiteen kautta täysin. Pohjoisempaa sivuraidetta on teknisesti mahdollista käyttää veturin raiteenvaihtoon, mutta toiminta ei ole pituusvarojen puuttumisen vuoksi riittävän turvallista. Siten käytännössä henkilöliikenteen puolen tunnin vuoroväli johtaisi siihen, ettei samanaikainen ratapihan käyttöä edellyttävä tavaraliikenne ole mahdollista henkilöliikenteen ollessa käynnissä.