



LOIMAAN VESI

TALOUSARVIO 2022

TALOUSSUUNNITELMA 2023–2024

Loimaan Vesi -liikelaitoksen johtokunnan 29.09.2021 (41. §) hyväksymä



LOIMAAN VESI -LIIKELAITOKSEN TALOUSARVIO VUODELLE 2022 JA TALOUSSUUNNITELMA VUOSILLE 2023–2024

Loimaan Vesi -liikelaitoksen missio

Missio eli toiminta-ajatus kertoo, miksi "yritys" on olemassa.

Vesihuoltoliikelaitoksen tehtävänä on huolehtia toiminta-alueellaan vesihuollosta yhdyskuntakehityksen tarpeita vastaavasti.

Loimaan Vesi -liikelaitoksen visio

Vesihuoltoliikelaitos on laadukkaiden ja ympäristöystävällisten vesihuoltopalvelujen tuottaja nyt ja tulevaisuudessa.

Toimintaympäristö

Loimaan Vesi -liikelaitos (jälj. liikelaitos) toimii kuntalain mukaisena kunnallisena liikelaitoksena kuntalaissa mainitun ja kaupunginvaltuuston tekemien päätösten mukaisesti.

Liikelaitoksella on johtokunta, joka ohjaa ja valvoo liikelaitoksen toimintaa. Johtokunta vastaa liikelaitoksen hallinnon ja toiminnan sekä sisäisen valvonnan asianmukaisesta järjestämisestä. Johtokunnan tehtävät on mainittu kuntalain 67 §:ssä. Johtokunnan muista tehtävistä määrätään kaupungin uudessa hallintosäännössä. Johtokunnan tehtävänä on muun muassa hyväksyä liikelaitoksen talousarvio ja -suunnitelma vuoden loppuun mennessä valtuuston asettamien sitovien tavoitteiden sekä meno- ja tuloerien mukaisesti. Johtokunta myös päättää liikelaitoksen investoinneista ja muista pitkävaikutteisista menoista.

Liikelaitoksen talousarvio ja -suunnitelma laaditaan kunnan talousarviosta ja –suunnitelmasta erillisenä osana. Liikelaitoksen talousarviossa ja –suunnitelmassa on tuloslaskelma-, investointi- ja rahoitusosa.

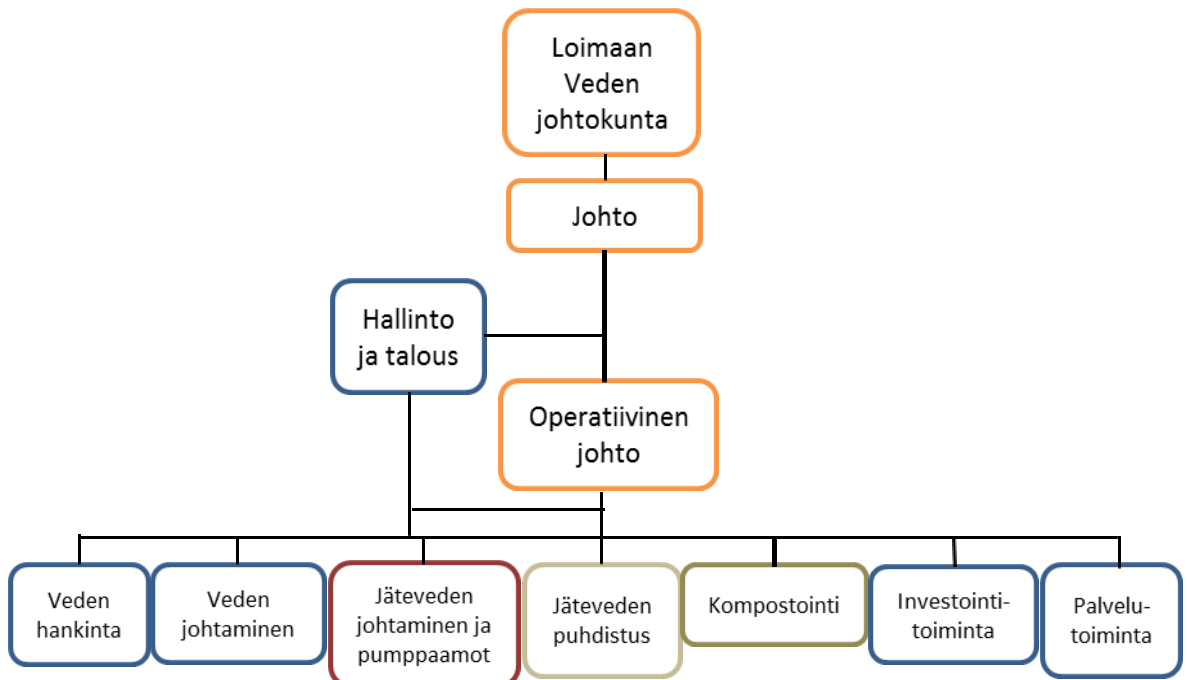
Sekä valtuusto että johtokunta asettavat liikelaitokselle sitovia tavoitteita, jotka liikelaitoksen talousarviossa tulee erottaa toisistaan selkein merkinnöin.

Valtuusto päättää liikelaitokselle asetettavista toiminnan ja talouden tavoitteista. Liikelaitosta sitovia meno- ja tuloeria kunnan talousarviossa ovat kunnan pääomasijoitus ja liikelaitoksen pääoman palautus kunnalle, korvaus kunnan sijoittamasta pääomasta, kunnan toiminta-avustus liikelaitokselle.

Liikelaitoksen tehtävänä on johtosäännössä määrätyn mukaisesti hoitaa henkilökuntansa avulla vesihuoltoon liittyvät tehtävät Loimaan kaupungissa. Liikelaitoksen tehtävänä on hoitaa myös ne velvoitteet (muun muassa Mellilän ja Alastaron kuntien aikanaan sopimat vesihuoltoon liittyvät erityissopimukset), jotka sitovat Loimaan kaupunkia vesihuoltoon liittyvissä toiminnoissa.

Kunnallisessa liikelaitoksessa on johtaja, joka on virkasuhteessa kuntaan. Johtajan tehtävänä on kuntalain 68 §:n mukaan johtaa ja kehittää johtokunnan alaisena liikelaitoksen toimintaa.

Liikelaitoksen toiminnot jakaantuvat kuviossa esitetyn kaavion mukaisesti.



KUVIO 1 Loimaan Vesi -liikelaitoksen toimintakaavio

Loimaan Veden ostamat palvelut

Liikelaitos ostaa, kuten tähänkin mennessä, Loimaan kaupungilta puhelinkekus-, palkanlaskenta-, kirjanpito- ja atk -palveluita. Lisäksi liikelaitos ostaa tarpeen ja mahdollisuuksien mukaan suunnittelu-, mittaus-, kuljetus-, tilahallinto- ja varastopalveluita. Liikelaitos suorittaa näistä sisäisen laskennan tai hinnaston mukaisen korvauksen.

Muita vesihuoltoon liittyviä palveluita liikelaitos ostaa muun muassa urakoitsijoilta, kemikaalien toimittajilta, vesihuoltotarvikkeiden toimittajilta, suunnittelutoimistoilta, ohjelmistotoimittajilta, valvontaviranomaisilta sekä sähkö- ja puhelinlaitoksilta.

Liikelaitoksen henkilöstö

Liikelaitos pyrkii sijoittamaan laitokselle vesihuoltoalan opiskelijan kesän ajaksi.

Vuonna 2022 liikelaitoksen työntekijöinä oletetaan toimivan seuraavat:

- liikelaitoksen johtaja
- työpäällikkö
- 2 palvelusihteeriä
- 0,5 palvelusihteeriä (pyrkimys palkata osaksi vuotta kiireapulaiseksi)
- keskusjätevedenpuhdistamon vastaava hoitaja
- 4 vesilaitoksen hoitajaa
- tiimivastaava
- 3,5 putkiasentajaa
- harjoittelija/opiskelija (pyrkimys palkata kesäajaksi)

Vuonna 2022 liikelaitoksen vakinaisen työntekijämäärän arvioidaan olevan 13,5 henkilöä.

Henkilökunnasta eläköitynee seuraavan noin 3 vuoden kuluessa 3 henkilöä, joka on noin 22 % henkilöstömäärästä.

Merkittävimmät muutokset toimintaympäristöön

Kuntalain uudistamisen ja Vesihuoltolain tarkistamisen myötä aiheutuvat muutokset.

Jätevedenpuhdistus

Jätevedenpuhdistuksessa ei ole näköpiirissä merkittäviä muutoksia.

Veden hankinta

Kiinnitetään edelleen erityistä huomiota veden laatuun ja teknologiaan sekä veden saannin varmistamiseen. Vedenottamoiden saneeraukset on aloitettu ja niitä jatketaan lähivuosina.

Veden jakelu

Johtokarttatietoa ja sen hallintamahdollisuuksia pyritään parantamaan jätevesiverkoston saneeraussuunnittelun tueksi.

Loimaan Veden on mahdollista hyödyntää Alastaron johtokarttatietojen sähköistä käsittelyä. Valitettavasti tämä on mahdollista ainoastaan vähäisen aineiston osalta, koska merkittävä osa sijaintitiedoista on aikanaan jäänyt kartoittamatta. Luotettavien johtokarttojen puuttuminen lähes koko Alastaron alueelta häiritsee huomattavasti liikelaitoksen tiettyjä toimintoja (verkostoon määritettävien liittymiskohtien osoittaminen, liittymissopimusten karttaliitteiden laatiminen, verkostojen korjaaminen, verkostosuunnittelu yms.). On oletettavaa, että tilanne edellä mainitun alueen osalta päivittyy entisten Loimaan kaupungin, Loimaan kunnan ja Mellilän tasolle vasta vuosien kuluttua.

Vesimittaroinnin (vanhojen mittarien poisto, koeajot ja uusien asentaminen) jatkaminen. Etäluettavilla vesimittareilla kiinteistöissä ja verkostossa pystytään verkostonhallintaa parantamaan huomattavasti, kun käytössä on reaaliaikaista kulutustietoa verkoston eri osissa. Etäluettavien vesimittareiden käyttöönotto tuo mukanaan myös kustannusvaikutuksia. Etäluentaa lisää tietoliikennekustannuksia sekä mittareiden uusiminen muuttuu aiempaa säännöllisemmäksi. Käyttäjälle tämä näkyy tulevaisuudessa kasvavina perus-

ja käyttömaksuina. Lisäksi käyttäjän tulee pitää mittarointipaikka sellaisessa kunnossa, että säännölliset mittarinvaihdot ovat mahdollisia toteuttaa.

Runko- ja tonttiventtiilien rakentaminen ja uusiminen. Tarvittavien runkoverkostokorjauksen tekeminen.

Jäteveden johtaminen

Betonisten jätevesiputkistojen saneeraaminen tulee ottaa enenevässä määrin työohjelmaan. Saneeraukset keskitetään selkeästi rajattaville suuremmille alueille.

Talousarvio 2022

Liikelaitos on valmistellut talousarvionsa lähtien seuraavista hoidettavista toiminnoista sekä katsoo tavoitteikseen toimintojen toteutumisen talousarvioon vuodelle 2022 esitetyillä määrärahoilla.

Liikelaitoksen hoitamat toiminnot

Hallinto

Asiakaspalvelu, asiakastietorekisterin ylläpito (uudet liittyjät ja omistajanvaihdokset), liittymishakemusten ja liittymis- ja käyttö sopimusten käsittely, ostolaskujen kirjaus, liittymis-, työ-, vesi- ja jätevesilaskutus, muut osto- ja myyntireskontran vaatimat tehtävät, maksuhäiriöisten vaatimat selvitykset ja toimenpiteet sekä kaikki muut liikelaitoksen toimintaan liittyvät toimistotehtävät, yleis- ja laitossuunnittelu, laitoksen toimintojen kehittäminen, lausuntojen antaminen muun muassa kaava- asioihin, rakentajien opastus kvv-asioissa, rakennushankkeiden liittymiskohtien ja padotuskorkeuksien määrittäminen, kvv-suunnitelmien käsittely, haja-asutusalueiden vesihuoltoasiat, johtokarttoihin ja yleissuunnitteluun liittyvät tehtävät, talouteen ja hallintoon liittyvät asiat, johtokunnan käsittelemien asioiden valmisteluun ja täytäntöönpanoon liittyvät tehtävät, tarjouspyynnöt ja tilaukset yms.

Veden hankinta

Vedenottamoiden (8 kpl) ylläpito, käyttö ja käytön valvonta, kuukausittaiset pohjavesien korkeushavainnot ja hankittavan veden laatutiedot sekä näiden raportointi Varsinais-Suomen ELY-keskukselle, vesihuollon kaukovalvontajärjestelmän ylläpito ja seuranta, vesihuollon päivystykseen sisältyvät toimenpiteet, kemikaalihankinnat ja talousveden valvontatutkimusohjelman mukaiset tehtävät.

Veden jakelu

Jakeluverkoston (746 km) kunnossapito, vesihuollon päivystykseen sisältyvät toimenpiteet, kiinteistöjen rakentamiseen ja saneeraukseen liittyvät kvv-asiat, materiaali- ja konekaluston tilaukset, vesimittarien ja venttiilien asentaminen, vesimittarien vaihdot ja mittarien koeajot sekä niihin liittyvän aineiston dokumentointi, talousveden valvontatutkimusohjelman mukaiset tehtävät (muun muassa näytteenotto ja raportointi), ns. talvimittarit ja niiden dokumentointi, runkoventtiilien korjaukset ja lisäykset.

Jäteveden johtaminen

Verkostojen (287 km) kunnossapito, jätevesipumppaamoiden (55 kpl) ylläpito huoltotöiden sekä viemäripesujen ja -kuvausten valmistelu ja ohjaus.

Jäteveden puhdistus

Jätevedenpuhdistamon käyttöön ja kunnossapitoon sekä valvontaan ja raportointiin liittyvät tehtävät, vesihuollon päivystykseen sisältyvät toimenpiteet, kemikaalihankinnat, verkostoa myöten johdettavien jätevesien puhdistaminen, kuukausittaiset velvoitetarkkailut, Niinijoen pienpuhdistamon ylläpito. Sako- ja umpikaivolietteiden käsittely.

Puhdistamolietteen kompostointi ja markkinointi

Puhdistamolietteen kompostointitoiminta, jota tulee toteuttaa Eviran myöntämän lannoittelain mukaiseksi toimijaksi hyväksytylle annetun päätöksen mukaisesti. Jätevedenpuhdistamon kuivatun lietteen kompostoinnin materiaalihankinnat, kompostituotteen valmistus, tuotteen laadun valvonta (lämpötilamittaukset ja näytteenotto vaadittavia laboratoriotutkimuksia varten) sekä kompostituotteen markkinointi. Kompostikentällä käsitellään keskusjätevedenpuhdistamolta vastaanotetut lietteet.

Laskutustyöt ulkopuolisille

Asiakkaiden tilaamat työt, mahdolliset ylikunnalliset palvelut sekä palvelut kaupungin muille sektoreille.

Vesi- ja viemäriverkostojen rakentaminen

Vesihuoltoverkostojen täydennysrakentamiseen liittyvät tehtävät, muun muassa materiaalien hankinta, koneiden ja laitteiden tilaus, yhteydet kuluttajiin, eri laitoksiin ja viranomaisiin sekä muihin yhteistyökumppaneihin. Toimiminen vahvana osapuolena ja edunvalvojana verkostojen rakennuttamisprojekteissa.

Edellä mainitut tehtävät hoidetaan niitä koskevien lakien, asetusten, määräysten ja päätösten mukaisesti.

Liikelaitoksen perimät maksut

Liikelaitoksen taksa sisältää käyttömaksun, perusmaksun ja liittymismaksun. Laitoksella on lisäksi erillinen palvelumaksuhinnasto.

Käyttömaksut, liittymismaksut, perusmaksut ja muut taksassa mainitut hinnat ovat yhteneväiset koko Loimaan kaupungin alueella.

Vesihuoltolain mukaan vesihuollon maksujen tulee olla sellaiset, että pitkällä aikavälillä niillä voidaan kattaa vesihuoltolaitoksen investoinnit ja kustannukset. Maksuihin saa sisältyä enintään kohtuullinen tuotto pääomalle. Säännöksen tarkoituksena on osaltaan varmistaa, että maksut perustuvat vesihuollon todellisiin kustannuksiin. Se ehkäisee myös vesihuollosta perittävien maksujen käyttöä piiloverotukseen. Toisaalta säännöksellä varmistetaan vesihuoltolaitoksen taloudelliset toimintaedellytykset, muun muassa varautuminen uusinvestointeihin, laitteistojen ylläpitomenoihin ja perusparannusinvestointeihin.

Peruspääoman tuotto

Yleisperusteluissa vesihuoltolainsäädännön uudistamiseksi mainitaan tuottovaatimuksen osalta seuraavaa: *Tuottovaatimuksen kohtuullisuutta arvioitaessa voidaan viitata esimerkiksi valtion talousarviosta annettuun asetukseen (1243/1992), jonka 56 §:n mukaan valtion investointilaskelmissa ja muussa pääomien käytön arvioinnissa käytetään, jollei käyttötarkoituksesta muuta johdu, tuottovaatimuksena Valtiokonttorin laskemaa arvioinnin suorittamista edeltäneen varainhoitovuoden euromääräisen pitkäaikaisen lainanoton efektiivistä korkokustannusta valtiolle.*

Valtiokonttorin 15.1.2021 ilmoittama pitkäaikaisen lainanoton efektiivinen korkokustannus vuoden 2020 tietojen pohjalta laskettuna ja vuoden 2021 laskelmissa käytettäväksi tarkoitettu (nimellinen) korkokustannus on 0,0 %.

Loimaan Veden peruspääoman korkona Loimaan kaupungille vuonna 2022 käytetään 0,0 % peruspääomasta, todeten sen sisältyvän kohtuullisen tuoton määritelmään.

Investoinnit

Investointisuunnitelman edellyttämäksi pääoman tarpeeksi talousarviovuonna 2022 on varattu 1 985 000 euroa. Investoinnit käsittävät muun muassa kaupungin kehittymisen edellyttämän vesihuoltoverkosto-osan rakentamisen, laitosrakentamisen, vesihuoltoverkoston kartoitukset, suunnittelun sekä suunnitelmien vaatimat maaperä- ym. tutkimukset, vanhojen verkostojen saneeraukset, laitoksissa tehtävät pienehköt saneeraukset sekä uudet ja uudistettavat vesimittarit.

Suunnitelmakauden investoinnit toteutetaan vesihuollosta saatavilla tuloilla sekä edellisten tilikausien ylijäämää hyödyntäen.

Liikelaitos laatii investointien osalta erillisen investointiohjelman, jonka mukaan investointimääräraha kohdistetaan talousarviovuoden investointihankkeisiin.

TALOUSARVIO VUODELLE 2022 SISÄLTÄÄ SEURAAVAT KUSTANNUSPAIKAT:

7000 HALLINTO

Kustannuspaikka sisältää liikelaitoksen asiakkailtaan perimät liittymismaksutulot, vakinaisen henkilökunnan palkat (liikelaitoksen johtaja, työpäällikkö, 2 palvelusihteeriä, luottamushenkilöiden kokouspalkkiot, KVTEL- ja sosiaaliturvamaksut, Vesi- ja viemärlaitosyhdistyksen jäsenmaksun, kopiointi- ja toimistotarvikekustannukset, kotisivujen ylläpitomaksun, hallinto-, atk- ja palkanlaskentapalveluiden ostokustannukset, ilmoitus- ja painatuskustannukset, hallinnon posti- ja puhelinkulut, toimistokalusteiden ja -koneiden kunnossapitokustannukset, koulutus- ja virkamatkakustannukset, alan kirjallisuuden, julkaisujen ja lehtien hankintakustannukset, lääkkeet ja hoitotarvikkeet, toimistokalusteiden hankintamenot, toimitilavuokran, henkilöstön ja luottamushenkilöiden merkkipäivälahjat, virkistystoiminnan yms.

7010 VEDENOTTAMOT

Kustannuspaikka sisältää vedenottamoiden ja näihin liittyvien syöttöjohtojen ja ylavesisäiliöiden ylläpidon sekä veden laadun ja pohjaveden pinnankorkeuden valvonnan. Hankittava vesimäärä on noin 1 327 000 m³/a.

Kustannuspaikka sisältää vakinaisen henkilökunnan palkat (50 % kahden ja 25 % kahden vesilaitoksenhoitajan palkasta), lisä-, ylityö- ja varallaolokorvaukset, KVTEL- ja sosiaaliturvamaksut, osan laitoksenhoitajien koulutus- ja työvaatekustannuksista, terveydenhoitoasetuksen perusteella raakavedestä tehtävät analyysit, osan kuorma-auton sekä kahden pakettiauton vakuutus-, katsastus-, vero-, huolto- ja polttoainekustannuksista, osan hallinto-, atk- ja palkanlaskentapalvelujen ostokustannuksista, painatus- ja ilmoituskulut, osan vesilaitoksenhoitajien matkapuhelinkuluista, Sulajoen, Lähteenkorvan, Saikun, Metsämaan, Hosinhaudan, Kotasuon, Penturan, Palon ja Uotilan vedenottamoiden sekä ylavesisäiliöiden rakennusten, alueiden, koneiden ja laitteiden kunnossapitokustannukset, sähkömaksut ja puhtaanapitokustannukset, osuuden vesilaitoksen omaisuusriskivakuutuksesta, vedenottamoilla ja keskusvalvomossa tarvittavan pienkaluston, työkalujen ja toimistotarvikkeiden hankintakustannukset, vedenhankinnassa käytettävät kemikaalit (natronlipeä Sulajoki noin 12 tn/a, Metsämaa 0,5 tn/a, Palo (Melliä) 1,0 tn/a, ym. kunnossapidossa käytettävät tarveaineet, kuljetuskustannukset (muun muassa lipeän kuljetus) kaukovalvontalaitteiston ja hälytysjärjestelmän vuosimaksut, varavoimalaitoksen säilytystilan vuokran, Sulajoen ja Hosinhaudan vedenottamoiden yksityistiemiä sekä metsänhoitomaksun.

7020 VESIJOHTOVERKOSTO

Kustannuspaikka sisältää jakeluverkon ja vesimittarien ylläpidon sekä verkostoveden laadun valvonnan aiheuttamat kustannukset.

Kustannuspaikka sisältää romutettujen vesimittarien myyntitulon, vakinaisen työsuhteen henkilökunnan palkat (33 % työnjohtajan (tiimivastaavan) ja neljän putkiasentajan sekä 25 % yhden vesilaitoksenhoitajan palkasta), lisä-, ylityö- ja varallaolokorvaukset, KVTEL- ja sosiaaliturvamaksut, osan edellä mainittujen työntekijöiden puhelin-, työvaate- ja koulutuskustannuksista, osan hallinto-, atk- ja palkanlaskentapalvelujen ostokustannuksista, verkostovedestä tehtävien vesianalyysien tutkimuskustannukset (Loimaalla 10 jatkuvan valvonnan ja 10 käyttötarkkailun määritystä, 4 raakaveden määritystä ja 1 lähtevän veden määritys sekä 2 jaksottaisen valvonnan määritystä kerran vuodessa; Metsämaalla 4 raakaveden määritystä ja 1 lähtevän veden määritys; Alastarolla 5 jatkuvan valvonnan, 5 käyttötarkkailun ja 1 raakaveden määritystä ja 1 jaksottaisen valvonnan määritys kerran vuodessa; Mellilässä 5 jatkuvan valvonnan ja 2 raakaveden

määrittäystä ja 1 jaksottaisen valvonnan määrittäminen kerran vuodessa); Juvankallion vesitornista 1 näyte vuodessa sekä tarvittavat lisätutkimukset, osan pakettiautojen vero-, katsastus-, vakuutus-, kunnossapito- ja polttoainekustannuksista, painatus- ja ilmoituskulut (muun muassa lehti-ilmoitukset työmaa-aikaisista vesikatkokuksista), osan työmaaparakkien sähkö- ja puhtaanapitokustannuksista, vesijohtoverkoston ja ylävesisäiliöiden kunnossapitopalvelut ja koneiden vuokrat, materiaali- ja kuljetuskustannukset, pienkalusto- ja työkalukustannukset, osan pakettiautojen ja työtarvikkeiden ja -koneiden tilavuokrasta.

7021 VEDEN MYYNTI

Laskutettavan veden määrä noin 1 115 000 m³/a.

Kustannuspaikka sisältää liittyjiltä perittävät perusmaksutulot (noin 6 600 kulutuspiestetä), vesimaksutulot 1 115 000 m³ á 1,12 € (alv. 0 %), sisäiset vesimaksutulot (jätevedenpuhdistamon sekä toimisto- ja varastorakennuksen vesimaksut), 50 % vesi- ja jätevesilaskutusohjelman ja lomakepohjan ylläpitomaksuista, 50 % vesi- ja jätevesilaskutukseen kohdistuvista postituskuluista (mittarinlukukorttien lähettäminen, yhteensä noin 6 600 kpl ja vesi- ja jätevesilaskut yhteensä 3 x noin 6 600 kpl), 50 % vesi- ja jätevesilaskutukseen kohdistuvista toimistotarvikkeista (muun muassa kopiopaperit ja kirjekuoret).

7030 VIEMÄRIVERKOSTO JA PUMPPAAMOT

Kustannuspaikka sisältää viemäriverkoston ja pumppaamoiden ylläpidon. Liikelaituksen verkostossa johdettava jätevesimäärä on noin 1 420 000 m³/a.

Kustannuspaikka sisältää vakinaisen henkilökunnan palkat (33 % yhden, 30 % yhden, 28 % yhden ja 25 % yhden laitoksenhoitajan sekä 33 % työnjohtajan (tiimivastaavan) ja neljän putkiasentajan palkoista), lisä-, ylityö- ja varallaolokorvaukset, KVTEL- ja sosiaaliturvamaksut, osan edellä mainittujen työntekijöiden työvaate- ja koulutuskustannuksista, osan hallinto-, atk- ja palkanlaskentapalvelujen ostokustannuksista, osan kuorma-auton sekä pakettiautojen vero-, vakuutus-, katsastus-, polttoaine- ja huoltokustannuksista, painatus-, ilmoitus- ja puhelinkulut, jätevesiviemärien ja -pumppaamoiden kuvauksista ja pesuista aiheutuvat kustannukset, viemäriverkoston ja jätevesipumppaamoiden kunnossapitopalvelut, koneiden ja laitteiden vuokrat sekä kunnossapidossa tarvittavat kuljetukset, jätevesiverkostojen tukkeumien aiheuttamat vahingot yms., kunnossapidossa tarvittavat työaineet, pienkalusto ja työkalut, osan työmaaparakkien sähkö- ja puhtaanapitokustannuksista, jätevesipumppaamoiden vakuutukset, hälytysjärjestelmän vuosimaksut sekä osan pakettiautojen tilavuokrasta.

7031 JÄTEVEDEN LASKUTUS

Laskutettavan jäteveden määrä noin 720 000 m³.

Kustannuspaikka sisältää laskutettavat jätevesimaksutulot noin 720 000 m³ á 2,26 € (alv. 0 %), sisäiset jätevesimaksut (jätevedenpuhdistamo sekä toimisto- ja varastorakennus), 50 % vesi- ja jätevesilaskutusohjelman ja lomakepohjan ylläpitomaksuista, 50 % vesi- ja jätevesilaskutukseen kohdistuvista postituskuluista (mittarinlukukortit yhteensä noin 6 600 kpl ja vesi- ja jätevesilaskut yhteensä 3 x noin 6 600 kpl), 50 % vesi- ja jätevesilaskutukseen kohdistuvista toimistotarvikkeista (muun muassa kopiopaperit ja kirjekuoret).

7033 YPÄJÄ-LOIMAA -SIIRTOVIEMÄRI

Kustannuspaikka sisältää siirtoviemäriin ylläpidon Loimaan puolella.

Kustannuspaikka sisältää vakinaisen henkilökunnan palkat (5 % yhden vesilaitoksenhoitajan palkkakustannuksista), lisä-, ylityö- ja varallaolokorvaukset, KVTEL- ja sosiaaliturvamaksut, 5 % edellä mainitun työntekijän koulutus- ja työvaatekustannuksista, osan kuorma-auton sekä pakettiautojen vero-, vakuutus-, katsastus-, polttoaine- ja huoltokustannuksista, painatus-, ilmoitus-, posti- ja puhelinkulut, jätevesiviemärien ja -pumppaamoiden kunnossapidon sekä pesuista aiheutuvat kustannukset, viemäriverkoston ja jätevesipumppaamoiden kunnossapitopalvelut, koneiden ja laitteiden vuokrat sekä kunnossapidossa tarvittavat kuljetukset, jätevesiverkoston tukkeumien aiheuttamat vahingot yms., kunnossapidossa tarvittavat työaineet, pienkalusto ja työkalut, osan sähkö- ja puhtaanapitokustannuksista, jätevesipumppaamoiden vakuutukset sekä hälytysjärjestelmän vuosimaksut.

7041 NIINIJOEN PIENPUHDISTAMO

Kustannuspaikka sisältää pienpuhdistamon ylläpidon.

Kustannuspaikka sisältää pienpuhdistamorakennuksen ja -alueen sekä koneiden ja laitteiden kunnossapitokustannukset, jätevedenpuhdistuksessa ja kunnossapidossa tarvittavat työaineet, sähkömaksut, puhtaanapitopalvelut ja osan laitoksenhoitajien puhelinkustannuksista.

7042 KUIVATUN LIETTEEN KOMPOSTOINTI

Kustannuspaikka sisältää puhdistamolietteen kompostointitoiminnan ylläpidon.

Kustannuspaikka sisältää vakinaisen henkilökunnan palkat (5 % yhden vesilaitoksenhoitajan palkkakustannuksista), lisä-, ylityö- ja varallaolokorvaukset, KVTEL- ja sosiaaliturvamaksut, 5 % edellä mainitun työntekijän puhelin-, koulutus- ja työvaatekustannuksista, kompostiliettetutkimuskustannukset, kompostointikentän kunnossapitopalvelut ja koneiden vuokrat, tuhoeläintorjuntakustannukset, kompostoinnissa käytettävät työaineet sekä kompostointikentän vuokran.

7045 KESKUSJÄTEVEDENPUHDISTAMO

Kustannuspaikka sisältää jätevedenpuhdistamon (keskuspuhdistamo) ylläpidon. Puhdistettava jätevesimäärä on noin 1 520 000 m³/a ja käsiteltävä lietemäärä on noin 1 700 tn/a.

Kustannuspaikka sisältää saostuskaivo- ja umpisäiliölietteen käsittelymaksutulot, vakinaisen henkilökunnan palkat (100 % puhdistamon vastaava hoitajan sekä 40 % yhden, 25 % yhden ja 17 % kahden vesilaitoksenhoitajan palkasta), lisä-, ylityö- ja varallaolokorvaukset, KVTEL- ja sosiaaliturvamaksut, edellä mainittujen työntekijöiden koulutus- ja työvaatekustannukset, osan hallinto-, atk- ja palkanlaskentapalvelujen ostokustannuksista, jätevedenpuhdistamon valvontamaksut, Kokemäenjoen vesistön vesiensuojeluyhdistys ry:n laskuttamat veloitettarkkailukustannukset (jätevedenpuhdistamo, Loimijoen vesistön yhteistarkkailu, kalatalousmaksu, pohjaeläin- ja pohjasedimenttitarkkailu), laboratorionäytteiden tutkimuskustannukset, KVVSY ry:n jäsenmaksun, toimistotarvike-, painatus-, ilmoitus-, posti- ja puhelinkulut, osan kuorma-auton sekä kahden pakettiauton vero-, vakuutus-, katsastus-, polttoaine-, huolto- ja säilytystilakustannuksista, leasing vuokrat, osan vesihuoltolaitoksen omaisuusriskivakuutuksesta, puhtaanapitokustannukset (muun muassa altaiden puhdistus / lietteenpoisto urakoitsijan toimesta), tilojen siivouskustannukset, sähkö- ja lämmityskustannukset, sisäiset vesi- ja jätevesimaksut, jätevedenpuhdistamorakennuksen ja -alueen sekä puhdistamon koneiden ja laitteiden kunnossapitokustannukset, lietteen, tarvikkeiden,

kemikaalien ym. kuljetuskustannukset, pienkaluston ja -koneiden hankintakustannukset, jätevedenpuhdistuksessa tarvittavat työaineet (muun muassa ferrosulfaatti, polymeerit, bakteerit), kunnossapidossa tarvittavat työaineet ja tarvikkeet, alan julkaisut ja lehdet sekä hälytysjärjestelmän vuosimaksut.

7050 LASKUTUSTYÖT

Kustannuspaikka sisältää vakinaisen henkilökunnan palkat (33 % tiimivastaavan ja 33 % neljän putkiasentajan palkoista), lisä- ja ylityökorvaukset, KVTEL- ja sosiaaliturvamaksut, vesihuoltolaitoksen toimesta yksityisille ja yrityksille tehdyt vesi- ja viemärijohtoliitos- ja korjaustyöt sekä Loimaan kaupungin eri vastuualueille tehdyt työt. Vesi- ja viemärijohtoliitoksiin liittyvistä sekä muista hinnoitelluista töistä liikelaitos perii kustannukset palvelumaksuhinnaston mukaisesti.

7160 TOIMISTORAKENNUS

Kustannuspaikka sisältää tilojen siivous- ja sähkökustannukset, vakuutusmaksut, sisäiset vesi- ja jätevesimaksut sekä toimisto- ja varastorakennusalueen kunnossapitokustannukset

7210 MUUT RAHOITUSTULOT

Kustannuspaikka sisältää asiakkaiden eräpäivän jälkeen maksamien laskujen viivästyskorot.

7220 KORKOKULUT

Kustannuspaikka sisältää maksuliikennetilien korot.

7230 KORKO PERUSPÄÄOMALLE

Kustannuspaikka sisältää peruspääomasta Loimaan kaupungille maksettavan korvauksen (0,0 %).

7240 MUUT RAHOITUSKULUT

Kustannuspaikka sisältää ulosoton tilitysmaksut.

VALTUUSTON PÄÄTTÄMÄT LIKELAITOKSELLE ASETETUT TOIMINNAN JA TALOUDEN TAVOITTEET 2022

TOIMINNAN TAVOITTEET 2022

Sosiaali- ja terveysministeriön päätöksen mukaisten talousveden laatuvaatimusten täyttäminen.

Länsi-Suomen ympäristölupaviraston 18.12.2009 myöntämän jäteveden johtamisluvan mukaisten ehtojen täyttäminen (keskuspuhdistamo).

TALOUDEN TAVOITTEET 2022

Loimaan Veden taloutta tulee hoitaa vuonna 2022 siten, että pitkällä aikavälillä on mahdollista kattaa vesihuoltolaitoksen investoinnit, operatiiviset kustannukset sekä toimitilojen leasing-vuokratkustannukset.

Peruspääoman tuotto

Yleisperusteluissa vesihuoltolainsäädännön uudistamiseksi mainitaan tuottovaatimuksen osalta seuraavaa: *Tuottovaatimuksen kohtuullisuutta arvioitaessa voidaan viitata esimerkiksi valtion talousarviosta annettuun asetukseen (1243/1992), jonka 56 §:n mukaan valtion investointilaskelmissa ja muussa pääomien käytön arvioinnissa käytetään, jollei käyttötarkoituksesta muuta johdu, tuottovaatimuksena Valtiokonttorin laskemaa arvioinnin suorittamista edeltäneen varainhoitovuoden euromääräisen pitkäaikaisen lainanoton efektiivistä korkokustannusta valtiolle.*

Valtiokonttorin 15.1.2021 ilmoittama pitkäaikaisen lainanoton efektiivinen korkokustannus vuoden 2020 tietojen pohjalta laskettuna ja vuoden 2021 laskelmissa käytettäväksi tarkoitettu (nimellinen) korkokustannus on 0,0 %.

Loimaan Veden peruspääoman korkona Loimaan kaupungille vuonna 2022 käytetään 0,0 % peruspääomasta, todeten sen sisältyvän kohtuullisen tuoton määritelmään.

Loimaan Veden taloudelliseksi tavoitteeksi asetetaan kaupungille maksettava 0,0 %:n suuruisen korvaus peruspääomasta 3 977 464,37 euroa, joka vuodelle 2022 tulee olemaan 0,00 euroa.

Investoinnit

Vuotuiset investointimenot ovat enintään 1 985 000 euroa.

JOHTOKUNNAN PÄÄTTÄMÄT SITOVAT TOIMINNAN JA TALOUDEN TAVOITTEET 2022

TOIMINNAN TAVOITTEET 2022

Laskuttamattoman veden määrä on alle 16 %. (vuonna 2020 24 %)

Kypsytyskentän (maanparannusaineen valmistus Kirveskallion kompostointialueella) täyttöaste elokuussa on enintään 20 % (vuonna 2021 10 %).

TALOUDEN TAVOITTEET 2022

Tilikausi muodostunee ylijäämäiseksi. Investointeja kohdennetaan toimisto- ja varasto-rakennuksen rakentamiseen ja mahdollisimman paljon verkostosaneerauksiin.

LOIMAAN VESI -LIKELAITOKSEN TULOSLASKELMA

LOIMAAN VESI -LIKELAITOS	TP 2020	TA 2021	TA 2022	TS 2023	TS 2024
Liikevaihto	3 128 701	3 071 400	3 163 000	3 259 600	3 377 300
Valm. ja kesk.eräis.tuott. var. lisäys(+) tai vähennys(-)					
Valmistus omaan käyttöön					
Liiketoiminnan muut tuotot					
Tuet ja avustukset kunnalta					
Tuet ja avustukset muilta					
Materiaalit ja palvelut					
Aineet, tarvikkeet ja tavarat					
Ostot tilikauden aikana	-621 307	-570 400	-691 000	-715 800	-727 700
Varastojen lisäys (+) tai vähennys (-)					
Palvelujen ostot	-488 571	-544 300	-510 400	-542 200	-550 500
Materiaalit ja palvelut	-1 109 878	-1 114 700	-1 201 400	-1 258 000	-1 278 200
Henkilöstökulut					
Palkat ja palkkiot	-514 436	-618 400	-631 700	-617 600	-623 800
Henkilöstösivukulut					
Eläkekulut	-114 748	-159 300	-135 300	-133 200	-134 800
Muut henkilösivukulut	-17 496	-20 900	-20 300	-19 900	-20 000
Henkilöstösivukulut	-132 244	-180 200	-155 600	-153 100	-154 800
Henkilöstökulut	-646 680	-798 600	-787 300	-770 700	-778 600
Poistot ja arvonalentumiset					
Suunnitelman mukaiset poistot	-598 980	-584 800	-684 700	-752 400	-838 200
Kertaluonteiset poistot					
Poistot ja arvonalentumiset	-598 980	-584 800	-684 700	-752 400	-838 200
Liiketoiminnan muut kulut	-552 357	-522 800	-508 300	-498 900	-496 100
Liikeylijäämä (-alijäämä)	220 807	50 500	-18 700	-20 400	-13 800
Rahoitustuotot ja -kulut					
Korkotuotot					
Rahoitusavustus kunnalta					
Muut rahoitustuotot	3 785	3 200	3 300	3 400	3 500
Kunnalle maksetut korkokulut					
Muille maksetut korkokulut					
Korvaus peruspääomasta	-11 932				
Muut rahoituskulut	-190	-200	-700	-700	-700
Rahoitustuotot ja -kulut	-8 337	3 000	2 600	2 700	2 800
Ylijäämä (alijäämä) ennen satunnaisia eriä	212 470	53 500	-16 100	-17 700	-11 000
Satunnaiset tuotot ja kulut:					
Satunnaiset tuotot					
Satunnaiset kulut					
Ylijäämä (alijäämä) ennen varauksia	212 470	53 500	-16 100	-17 700	-11 000
Poistoeron lisäys (-) tai vähennys (+)	24 756	22 800	21 000	19 500	18 000
Vapaaehtoisten varausten lisäys (-) tai vähennys (+)					
Tilikauden ylijäämä (alijäämä)	237 226	76 300	4 900	1 800	7 000

LOIMAAN VESI -LIKELAITOKSEN RAHOITUSLASKELMA VUOSILLE 2022-2024

	TP 2020	TA 2021	TA 2022	TS 2023	TS 2024
Liikelaitoksen varsinaisen toiminnan ja investointien rahavirta					
Toiminnan rahavirta					
Liikelyjäämä (-alijäämä)	220 807	50 500	-18 700	-20 400	-13 800
Poistot ja arvonalentumiset	598 980	584 800	684 700	752 400	838 200
Rahoitustuotot ja -kulut	-8 337	3 000	2 600	2 700	2 800
Investoinnit					
Käyttöomaisuusinvestoinnit	-698 429	-2 925 000	-1 985 000	-1 730 000	-1 110 000
Rahoitusosuudet investointimenoihin	0	0	0	0	0
Käyttöomaisuuden myyntitulot	0	0	0	0	0
Varsinaisen toiminnan ja investointien nettorahavirta	113 021	-2 286 700	-1 316 400	-995 300	-282 800
Rahoitustoiminnan rahavirta					
Antolainasaamisten muutokset					
Antolainasaamisten lisäykset	-1 060				
Muut maksuvalmiuden muutokset					
Saamisten muutos kunnalta	150 000				
Saamisten muutos muilta	201 414				
Korottomien velkojen muutos kunnalta	-2 395				
Korottomien velkojen muutos muilta	-146 573				
Rahoituksen rahavirta	201 385				
Käytettävissä olevien rahavarojen muutos	314 406	-2 286 700	-1 316 400	-995 300	-282 800
Lyhytaik. saamiset sekä rahat ja pankkisaam. vuoden lopussa	5 887 975	3 601 275	2 284 875	1 289 575	1 006 775
TP 2020	5 887 975				
2021 (arvio)		3 601 275			

LIIKEYLIJÄÄMÄN MÄÄRITTÄMINEN

	TP 2020	TA 2021	TA 2022	TS 2023	TS 2024
LIIKEVAIHTO (ilman arvonnlisäveroa)	3 128 701	3 071 400	3 163 000	3 259 600	3 377 300
MENOT (ilman arvonnlisäveroa, poistoja ja rah.kuluja)	2 308 915	2 436 100	2 497 000	2 527 600	2 552 900
POISTOT	598 980	584 800	684 700	752 400	838 200
LIIKEYLIJÄÄMÄ	220 807	50 500	-18 700	-20 400	-13 800



TALOUSARVIO VUODELLE 2022 JA TALOUSSUUNNITELMA VUOSILLE 2023 - 2024

	TP 2020	TA 2021	TA 2022	TS 2023	TS 2024
Liikevaihto	3 128 701	3 071 400	3 163 000	3 259 600	3 377 300
Materiaalit ja palvelut	-1 109 878	-1 114 700	-1 201 400	-1 258 000	-1 278 200
Henkilöstökulut	-646 680	-798 600	-787 300	-770 700	-778 600
Poistot ja arvonalent.	-598 980	-584 800	-684 700	-752 400	-838 200
Liiket. muut kulut	-552 357	-522 800	-508 300	-498 900	-496 100
Liikeylijäämä (-alijäämä)	220 807	50 500	-18 700	-20 400	-13 800
Rahoitustuotot ja kulut	-8 337	3 000	2 600	2 700	2 800
Ylijäämä (ennen varauksia)	212 470	53 500	-16 100	-17 700	-11 000
Poistoeron lisäys tai vähennys	24 756	22 800	21 000	19 500	18 000
Vapaaeht. var. lisäys tai vähennys					
Tilikauden ylijäämä	237 226	76 300	4 900	1 800	7 000

INVESTOINTIOHJELMA VUOSILLE 2022 - 2024

	TP 2020	TA 2021	TA 2022	TS 2023	TS 2024
Investoinnit					
menot	-698 429	-2 925 000	-1 985 000	-1 730 000	-1 110 000
tulot					
netto	-698 429	-2 925 000	-1 985 000	-1 730 000	-1 110 000