

# Korona -muutostyöryhmän raportti

LOIMAAN KAUPUNKI

KH XX.XX.2021

## Sisällys

1. Työryhmän toimenpide-esitykset.....	3
1.1. Asuminen.....	3
1.2. Elinkeinot.....	4
1.3. Koulutus.....	5
1.4. Ennakointi.....	5
2. Taustatiedot ja Loimaan tilannekuva .....	6
3. Suomen kestävän kasvun ohjelma / EU:n elpymis- ja palautumistukiväline .....	14
4. Seutukaupunkiohjelma.....	17
5. Varsinais-Suomen alueellinen selviytymissuunnitelma .....	19
5.1. Varsinais-Suomen tilannekuva .....	20
5.2. Varsinais-Suomen yritysten toimintaympäristö.....	22
5.2.1. Älykkään erikoistumisen kärkitoimialat .....	22
5.2.2. Elinkeinot ja yrittäjyys keskiössä, uusia kasvun moottoreita tarvitaan.....	24
6. Covid19 -pandemian aiheuttama häiriötilanne sekä tilannekuvan pohjalta toimialakohtaisia nostoja ja kehittämistarpeita .....	25
6.1. Teknologiateollisuus.....	25
6.2. Kiertotalous saaristomeren tilan kohentajana .....	27
6.3. Innovatiiviset ruokaketjut.....	27
7. Toimenpiteitä skenaariotyön ja poikkeusrahoitushavaintojen perusteella.....	30
8. Keskeisimmät elvytysrahoitusta vaativat toimenpiteet yrityskehityksessä .....	32
9. Elvyttävien toimenpiteiden vaatima lisärahoitus .....	33
10. Osaaminen ja koulutus .....	34
10.1. Koulutus ja osaaminen haastaa uusiin toimintatapoihin ja monialaiseen yhteistyöhön.....	34
10.2. Ammattikorkeakoulujen ja yliopistojen toimintaan liittyvät kehittämistarpeet: .....	35
10.3. Yhteiset kehittämistarpeet (ml. perusaste ja lukiot):.....	35
11. Varsinais-Suomen elvyttävät infrahankkeet.....	37
12. Covid19 -pandemian aiheuttama häiriötilanne sekä tilannekuvan pohjalta toimialakohtaisia nostoja ja kehittämistarpeita .....	40
13. Sosiaaliset vaikutukset – yksinäistyminen torjuttava ja sosiaalisten kontaktien säilymistä tuettava.....	42
14. Asuminen Loimaalla .....	47
15. Ennakointi.....	50
Liitteet: Työryhmän taustamateriaalia .....	51

# Korona –muutostyöryhmän raportti

## Työryhmän toimenpide-esitykset

1. Asuminen
2. Elinkeinot
3. Koulutus
4. Ennakointi

## 1. Taustatiedot ja Loimaan tilannekuva

## 2. Suomen kestävän kasvun ohjelma / EU:n elpymis- ja palautumistukiväline

## 3. Seutukaupunkiohjelma

## 4. Varsinais-Suomen alueellinen selviytymissuunnitelma

- 4.1. Varsinais-Suomen tilannekuva
- 4.2. Varsinais-Suomen yritysten toimintaympäristö
  - 4.2.1. Älykkään erikoistumisen kärkitoimialat
  - 4.2.2. Elinkeinot ja yrittäjyys keskiössä, uusia kasvun moottoreita tarvitaan

## 5. Covid19 -pandemian aiheuttama häiriötilanne sekä tilannekuvan pohjalta toimialakohtaisia nostoja ja kehittämistarpeita

- 5.1. Teknologiateollisuus
- 5.2. Kiertotalous saaristomeren tilan kohentajana
- 5.3. Innovatiiviset ruokaketjut

## 6. Toimenpiteitä skenaariotyön ja poikkeusrahoitushavaintojen perusteella

## 7. Keskeisimmät elvytysrahoitusta vaativat toimenpiteet yrityskehityksessä

## 8. Elvyttävien toimenpiteiden vaatima lisärahoitus

## 9. Osaaminen ja koulutus

Koulutus ja osaaminen haastaa uusiin toimintatapoihin ja monialaiseen yhteistyöhön  
Ammattikorkeakoulujen ja yliopistojen toimintaan liittyvät kehittämistarpeet  
Yhteiset kehittämistarpeet (ml. perusaste ja lukiot)

## 10. Varsinais-Suomen elvyttävät infrahankkeet

## 11. Covid19 -pandemian aiheuttama häiriötilanne sekä tilannekuvan pohjalta toimialakohtaisia nostoja ja kehittämistarpeita

Matkailu – Kalatalous - Lääke- ja terveysteknologia - Muut toimialat

## 12. Sosiaaliset vaikutukset – yksinäistyminen torjuttava ja sosiaalisten kontaktien säilymistä tuettava

## 13. Asuminen Loimaalla

## 14. Ennakointi

### Liitteet:

- Työryhmän taustamateriaalia
- Yrittäjyyteen vauhtia selviytymissuunnitelmista

## 1. Työryhmän toimenpide-esitykset

**Työryhmä esittää asumiseen, elinkeinoihin, koulutukseen sekä ennakointiin toimenpiteitä, joilla voidaan vahvistaa positiivisia vaikutuksia sekä hillitä negatiivisia taloudellisia ja toiminnallisia vaikutuksia.**

**Toimenpiteille asetetaan aikataulu ja vastuutahot.**

**Toimenpiteiden ja hankkeiden valmisteluun ja valittujen toimenpiteiden toteuttamiseen varataan tarvittavat resurssit.**

**Toimenpiteiden jatkovalmistelua ja toteutusta sekä toteutumista, tuloksia ja vaikuttavuutta seurataan ja arvioidaan.**

### 1.1. Asuminen

Toimenpide 1.1:

#### **Asunto- ja asumisen Loimaalla –ohjelma ja toimenpiteet vuosille 2021 - 2023**

Ohjelmalla määritellään riittävä ja laadullisesti korkeatasoinen, monipuolinen ja hinnaltaan kohtuullinen asuntotuotanto.

Asuntotuotannossa huomioidaan kaupungistumisesta, ikärakenteen muutoksesta ja kehityksestä aiheutuvat asuntojen kokoa koskevat muutostarpeet sekä kunnan omistuksen ja ohjauksen piiriin kuuluvan asuntorakentamisen, palveluasumisen ja erityisryhmien tarpeet. Kaupungilla on vastuu asumisen kokonaisuudesta, erityistarpeiden huomioimisesta, asuinalueiden elinvoimaisuudesta sekä asukkaiden osallisuuden ja aktiivisuuden tukemisesta.

Teemoja / toimenpiteitä:

- Ikääntyvän väestön tarpeet
- Asuntokannan parantaminen, edistetään korjauksia ja rakennushankkeiden toteuttamisen edellytyksiä
- Esteetön ympäristö
- Liikennejärjestelmä kaupungin sisällä
- Liikenneyhteyksien edellytysten parantaminen pitkäjänteisesti yhteistyössä alueen kuntien ja maakunnan kanssa
- Asuntomarkkinoiden toimivuus
- Uudet vuokra-asunnot
- Uusien toimintamallien käyttöönotto – ollaan avoimia kokeiluille
- Loimaan vuokra-asuntoselvitys 2020 – 2021
- Väljän yhtiömuotoisen asumisen mahdollistaminen
- Monipaikkaisen asumisen ja paikkariippumattoman työn tekemisen edistäminen Loimaalla

Toimenpide 1.2.:

#### **Asumisen kohdennettu viestintä ja kohderyhmämarkkinointi**

- Edullisen asumisen faktojen koostaminen markkinointimateriaalissa
- #Loimaa -positiivinen some-markkinointi
- Kaupunki tuottaisi yritysten uusille työntekijöille Loimaan perehdytyspaketin
- Loimaa mentorin nimeäminen ulkopaikkakuntalaisille.

Toimenpide 1.3:

#### **Etätyömahdollisuuksien kehittäminen**

- Tietoliikenneyhteydet (laajakaistayhteydet / 5G)
- Etätyöskentelyä tukevat toimitilat/ toimipisteet

## 1.2. Elinkeinot

Toimenpide 2.1.:

**Osallistuminen ja yhteistyö Varsinais-Suomen elvytyspaketin valmistelussa 2020 -**

Toimenpide 2.2:

**Koneteknologian digitalisaatio ja robotiikka -yritysperusteiset hankkeet**

Toimenpide 2.3:

**Innovatiiviset ruokaketjut, bio- ja kiertotalous**

- Tuontia korvaavan ekologisen lemmikkieläinruoan tuotanto (osana myös maakunnallisesti merkittävä kalatalous)
- Elintarvikekäyttöön tarkoitettujen kasviproteiinien tuotanto ja jalostus
- Hankintakokeilu (ruokapalvelut)
  
- Biotalous –hankkeet osana maakunnallista biokaasun toiminta-ohjelmaa
- Biotalous osana paikallisen ja kuntakonsernin oman (Loimaan Kaukolämpö Oy) energiatoimialan kehittämistä
- Kansallisten biokaasun edistämishojelmien hyödyntäminen (investointituet ja ravinnekiertokorvaukset)
- Biokaasun jakeluasemat
  
- Biotuotteet osana maatalouden ja -tilojen toimintaa ja kehittämistä
- Nurmisaadon hyötykäyttö biokaasun tuotannossa ja eläinten rehuna
  
- Kiertotalouden osaamisen kehittäminen osana paikallista koulutus- ja kehittämistoimintaa
- ”Luonnontieteellinen -/ ruokalukio” /Novidan valmistelun jatkotyöstämisen tukeminen

Toimenpide 2.4:

**Matkailu**

Visitloimaa -matkailuportaalin toteuttaminen yhteistyössä alueen matkailuyrittäjien ja yhdistysten kanssa.

Toimenpide 2.5:

**Osaavan työvoiman tarjonta**

- Vinkkaaja-toiminta yhteistyössä paikallisten yritysten kanssa. Tavoitteena perehdyttää uudet työntekijät Loimaan tarjoamiin mahdollisuuksiin.
- TET-/ kesätyö-/ harjoittelijaportaali loimaalaisten kesätyömahdollisuuksien tarjoamiseksi loimaalaisille ja Loimaasta kiinnostuneille opiskelijoille.
- Asuntojen tarjoaminen harjoittelijoille sekä kausityöntekijöiden tarpeisiin.

Toimenpide 2.6:

**"Made in Loimaa"-brändäys**

### 1.3. Koulutus

Toimenpide 3.1.:

**Seutukaupunki-ohjelman hyödyntäminen yhteistyössä ammattikorkeakoulujen kanssa alueellisen osaamisen ja koulutuksen verkosto- ja kehittämishankkeissa**

Toimenpide 3.2.:

**Elinkeinoelämän ja yritysten tarpeisiin pohjautuva ammatillisen opetuksen ja ammattikorkeakoulun työelämäyhteistyö (mm. kiertotalous / luonnonvara)**

- Opinnäytetyöskentely, harjoittelupaikat
- Ammattikorkeakoulun kehittämistoiminnan sekä opetuksen järjestämien soveltuvin osin myös Loimaalla

Toimenpide 3.3.:

**Yhteisten paikallisten ja alueellisten kehittämistoimenpiteiden kokoaminen ja rahoitusvaihtoehtojen hyödyntäminen**

Toimenpide 3.4.:

**Työperäinen maahanmuutto –”osaamisen soveltamisen muuntokoulutus”**

- Maahanmuuttajataustaisten ryhmien pätevöittämisskoulutukset tulevaisuuden tekijöiksi Loimaalla
- Ryhmien koonti ja räätälöidyt koulutuspaketit

Toimenpide 3.5.:

**Yrittäjyys- ja talousosaamiskoulutus**

- Yrittäjyyskoulutus -kehittäminen (peruskoulu)
- Talousosaamiskoulutus -kehittäminen (peruskoulu)

### 1.4. Ennakointi

Toimenpide 4.1.:

**Luodaan välineet strategiselle ennakoinnille osaksi kaupungin strategista johtamista**

## 2. Taustatiedot ja Loimaan tilannekuva

Loimaan kaupungin ”Koronamuutos” -työryhmän tehtävänä on kaupunginhallituksen 1.6.2020 toimeksiannon mukaisesti ollut arvioida korona-epidemiasta johtuvan muutoksen vaikutuksia sekä valmistella toimenpide-esityksiä, joilla vahvistetaan mahdollisia positiivisia vaikutuksia sekä hillitään negatiivisia taloudellisia ja toiminnallisia vaikutuksia. Tavoitteena on ollut keskittyä ensisijaisesti asumiseen, yleiseen työelämään, väestömuutokseen ja palvelutarpeisiin liittyviin toimenpiteisiin. Tehtävänä on ollut arvioida esitettävien toimienpiteiden mahdollisia pitkävaikutteisempia taloudellisia ja toiminnallisia vaikutuksia.

Työryhmän jäseniksi nimettiin luottamushenkilöistä Teemu Levomäki (pj), Olavi Ala-Nissilä (vpj), Maarit Koivisto, Juha Vuorinen, Hanna-Mari Piironen ja Sampsa Heinonen sekä kaupunginjohtaja Jari Rantala, kehittämisjohtaja Matti Tunkkari ja talousjohtaja Sari Laine. Työryhmään on kutsuttu erikseen asiantuntijoita.

Työryhmä päätti 27.7.2020 keskittyä työssään asuminen-, elinkeinot- ja koulutustarpeet-teemoihin. Kutakin teemaa sovittiin tarkasteltavan erityisesti seuraavista näkökulmista:

1. väestömuutoksen vaikutukset
2. ympäristövaikutukset
3. toiminnan jatkuvuuden hallinta ennakolta varautumalla, joustavasti omat voimavarat tunnistaen (*”resilienssi”*)

Työryhmä on työskennellyt elo-joulukuun 2020 aikana sekä kuulemalla ja keskustelemalla erikseen myös asiantuntijoita työpajoissa.

Palvelu-/ tehtäväalueet -työpajassa 11.8.2020 sosiaali- ja terveystoiminnan johtaja, sivistysjohtaja, tekninen johtaja ja kehittämisjohtaja esittelivät palvelu-/ tehtäväalakohtaiset alustavat arvioinnit ja tarkastelut koronaan liittyen.

Elinkeinot -työpajassa 24.8.2020 klo 17 -19 kuultiin kauppakamarin ja elintarvikeviraston edustajien alustukset. Työpajaan osallistuvat työryhmän jäsenten lisäksi:

- Pekka Heikonen, Turun kauppakamarin Loimaan osaston pj.
- Matti Puolimatka, Ruokavirasto maaseutulinja, ylijohtaja
- Pasi Markula, Loimaan Yrittäjät pj.
- Juuso Hulmi, Alastaron Yrittäjät pj.
- Jouni Ojala SAK/paikallisjärjestön pj.

Koulutus –työpajassa 8.9.2020 klo 17 -19 kuultiin Turun AMK:n ja Novidan alustukset. Työpajaan osallistuvat työryhmän jäsenten lisäksi:

- Vesa Taatila, rehtori-toimitusjohtaja / Turun AMK
- Antti Virtanen, kuntayhtymäjohtaja / Lounais-Suomen koulutuskuntayhtymä
- Jouko Tevasaari, apulaisrehtori / Lounais-Suomen koulutuskuntayhtymä
- Joni Heikkilä, Loimaan evankelisen kansanopisto
- Manne Pärkö, Loimaan kaupunki, sivistysjohtaja.

Asuminen –teeman työpaja järjestettiin osana asuminen-seminaaria 26.11.2020.

Tilaisuuden ohjelma:

- ARA Asumisen rahoitus ja kehittämiskeskus asumisen edistäjänä/ ylijohtaja Hannu Rossilahti,
- Loimaan asuntomarkkinatilanne tänään/ Kiinteistöväylittäjä Olavi Uusitalo, Kiinteistötoimisto Uusitalo OY LKV

Kiinteistövälittäjä Tanja Leinonen, OP-KotiLoimaanseutu  
Toimitusjohtaja Hanna Rannanperä, Hulmin Huolto Oy ja Loimaan vuokra-  
asunnot Oy

- Loimaa asuinpaikkana – viedään viestiä yhdessä / päätoimittaja Kati Uusitalo, Loimaan Lehti  
Markkinointisihteeri Anna Mustikkamäki, Loimaan kaupunki
- Mitä voimme tehdä yhdessä/  
Puheenjohtaja Pekka Heikonen, Loimaan kauppakamariosasto  
Pankinjohtaja Kaisa Markula, OP Niinijokivarsi  
Kaavoittaja Arttu Salonen, Loimaan kaupunki  
Varapuheenjohtaja Pekka Takala, Loimaan Seudun Omakotiyhdistys  
Puheenjohtaja Pasi Markula, Loimaan Yrittäjät  
Puheenjohtaja Susanna Lehtimäki, Loimaan kylät
- Pieni kaupungistuminen – seutukaupunkien selvitys / kehittämisjohtaja Matti Tunkkari
- Keskustelua ja yhteenvetoa päivästä / Olavi Ala-Nissilä
- Rakennuspuita Loimaan asumisen edistämiseen / Muutostyöryhmän pj. Teemu Levomäki ja elinvoimatoimikunnan vpj. Markku Kraama



**Työryhmän työskentelyssä on tarkasteltu mm. seuraavia teemoja:****Asuminen / Väestömuutos**

Ikärakenne ja alhainen syntyvyys vähentävät väestömäärää koko maassa, mutta erityisesti kasvukeskuksista etäämmällä olevilla alueilla. Rakentamisen valtakunnalliset muutokset heikentävät asuntojen tarjontaa kasvukeskuksissa ja nostavat asuntojen hintoja erityisesti pk-seudulla. Tämä muuttaa muuttoliikkeen suuntaan osaltaan kehyskuntiin ja myös seutukaupunkeihin ja haja-astusalueille.

**Asuminen / Ympäristövaikutuksia**

Asumisen ja uudisrakentamisen myönteiset/kielteiset ympäristö- ja ilmastovaikutukset.

Työssäkäyntiin liittyvän liikkumisen ja matkustamisen vaikutukset. Etätyön liikkumis- ja liikennettä ja liikenneväylätarpeita vähentävät vaikutukset.

Väestörakenteen ja kulutustottumusten muutosten vaikutukset palvelutarpeisiin ja palveluiden kysyntään sekä ympäristöön.

Etätyö kotona on korostanut tarvetta väljempiin asuntoihin -> vaikutukset energiankulutukseen

**Asuminen / Muita vaikutuksia**

Rakentamisen valtakunnallinen hiipuminen muuttaa asuntorakentamisen rakennetta.

Etätyö kotona on korostanut tarvetta väljempiin asuntoihin.

**Elinkeinot / Väestömuutokset**

Yritysten osaavan työperäisen maahanmuuton edellytysten parantaminen (mm. lupamenettelyt, kotouttaminen, kansainvälistyminen).

Väestörakenteen ja -määrän sekä kulutuskäyttäytymisen muutosten vaikutukset palvelutarpeisiin ja palveluiden kysyntään.

**Elinkeinot / Ympäristövaikutuksia**

Liikenteen palvelujen uudistumisen, digitalisoitumisen ja automatisoitumisen mahdollisuuksien ja siihen liittyvän osaamisen kehittäminen ja hyödyntäminen liiketoiminnassa.

Kulutustottumusten muutosten vaikutukset palvelutarpeisiin ja palveluiden kysyntään sekä yritys- ja elinkeinotoiminnan edellytyksiin / uusiin mahdollisuuksiin.

**Elinkeinot / Muita vaikutuksia**

Rakentamisen valtakunnallinen hiipuminen vaikuttaa rakennusalan yritysten toimintaan ja talouteen.

Asuntorakentamisen kohdentuminen laajemmin kasvukeskusten ulkopuolelle vahvistaa alueellisten ja paikallisten yritysten toimintaedellytyksiä.

**Koulutustarpeet / Väestömuutokset**

Toisen asteen koulutuksen houkuttelevuus sekä

ammattikorkeakouluopetuksen sijoittumisen / opiskelumahdollisuuksien selvittäminen ja parantaminen.

Väestörakenteen ja -määrän muutosten välittömät vaikutukset esiopetuksen, perusopetuksen ja toisen asteen koulutuksen tarpeisiin ja

rakenteisiin. Selvitys, arviointi ja toimenpiteet osana palvelurakennemuutosta 2020 – 2024.

#### Koulutustarpeet / Ympäristövaikutuksia

Ympäristö- ja ilmastovaikutukset osana opetuksen ja koulutuksen uudistamista.

#### Koulutustarpeet / Muita vaikutuksia

Varsinais-Suomen ennakointiakatemian –yhteistyöverkosto yhdistää osaamis- ja koulutustarpeen ennakointiin käytettävät voimavarat maakunnassa. Toimintamallia on valmisteltu ja kehitetty Turun AMK:n vetämässä hankkeessa 1.9.2018 - 31.8.2020. Tavoitteena on nostaa VS:n yritysten ja koulutusorganisaatioiden osaamisen tasoa osaamis- ja koulutustarpeen ennakoinnissa ja vahvistaa maakunnan yritysten tulevaisuudennäkymiä koskevan ennakointitiedon saatavuutta ja hyödyntämistä. Maakunnan kärkiklustereiden (mm. meri-, konepaja- ja autoteollisuus- sekä ohjelmistoala) yritykset toimivat tässä kehittämistyössä edelläkävijöinä.

#### Toiminnan jatkuvuuden hallinta

Organisaation joustavuus/tehokkuus/valmius:

- Valmius nopeasti muuttaa käytäntöjä
- Valmius nopeaan päätöksentekoon
- Varautumissuunnittelun tehostaminen

Työntekijöiden joustavuus/osaaminen:

- Työskentely nopeasti muuttuvissa tilanteissa ja erilaisissa tehtävissä
- Oman työnkuvan ja työskentelytapojen muuttuminen
- Vaativien lisäntyminen (osaaminen, henkinen paine jne.)

Palvelujen järjestäminen:

- Uusia toimintamalleja palvelujen järjestämiseen
- Monipuolisia toimintamalleja järjestää palveluja
- Vaihtoehtoisten palvelujen järjestäminen

Verkostoituminen:

- Tietojen/osaamisen jakaminen yliorganisaatorajojen

Digitalisaation tehostaminen:

- Digitaalisten käytäntöjen hyödyntäminen laajemmin (esim. etäopetus, palaverit yms.) / toimintojen tehostaminen ja monipuolistaminen

#### Koronakriisin jälkihoito

Taloudellinen taantuma nostaa sosiaalisten ongelmien riskiä ja lisää painetta hyvinvointi-palvelujen järjestämiseen.

Koronakriisin aiheuttamat muutokset palvelutarpeisiin

(terveyspalveluiden lisäksi mm. mielenterveys--, päihde-, lastensuojelun ja perheiden sosiaalipalvelut)

**Loimaan kaupungin muutostyöryhmä –  
Tilannekatsaus**

28.9.2020; Teemu Levomäki

Elinkeino Nostot:

Timo Hokkanen: - Ikäihmisten käyttämien palveluiden määrä nousussa  
- 20% 85-vuotiaista käyttää kunnallisia vanhuspalveluja

Pekka Rouhiainen: - Julkisen liikenteen merkitys

Pekka Heikonen: - Loimaa on hyvä paikka asua ja elää, mutta emme ehkä näe sitä itse - Tärkein muutos: Loimaalaisten tulee oppia kertomaan Loimaan vahvuuksista - Omien vahvuuksien kehittäminen - Muutos pitäisi saada tapahtumaan omassa ajattelutavassa

Matti Puolimatka - Nuoret viljelijät on yksi tärkeä lenkki, josta tulee pitää kiinni - Ei haikailla paluusta aikaan ennen koronaa vaan hyödynnetään annettu muutosmahdollisuus - Nuorilla on maailman paras koulutus ja taito voittaa - Jalostusasteen nosto! - Loimaan etu: Maaseutupalvelut ja elinkeinopalvelut samassa. - Paikka- ja aikariippumattomuuden nousu - Häiriötilanne tulee hyödyntää oppimiskokemuksena - Kirjatkaa ylös toimintamalli tästä tilanteesta

Toimenpide-ehdotukset:

- Yksityisen ja julkisen puolen yhteistyön kehittäminen palveluiden tuottamisessa - Palveluiden tuotteistaminen - Holhoavasta järjestelmästä tukevaan järjestelmään siirtyminen - Referenssitarinoiden julkaisu - Vinkkimies, joka iskisi kiinni Loimaalla työssä käyviin - Henkilökohtainen suoramarkkinointi - Kesätyöportaali loimaalaisten kesätyömahdollisuuksien tarjoamiseksi loimaalaisille / Loimaasta kiinnostuneille opiskelijoille - Asuntojen tarjoaminen harjoittelijoille - Etätyö vaimentaa innovaatiot, koska ideat eivät jalostu yksin, tarvitaan Innovaatiokiihdyttämö - "Made in Loimaa"-brändäys

Koulutus Nostot:

Manne Pärkö: - Valmiussuunnitelman merkitys - Tarve normaalia päätöksentekorytmiä nopeammille päätöksille - Organisaation joustavuus - Digitalisaatio - Verkostoituminen

Pekka Heikonen: - Koulutuspuolen verkostoituminen riittävän fiksuihin oppilaitoksiin. - Tarvittaessa valmius avata kouluja uudelleen, jos oppilasmäärä nousee

Jouko Tevasaari: - Koulutustarjonnan ja työelämätaitojen kohdentaminen - Oppimisympäristöjen kehitys

Vesa Taatila - Turun AMK:lla tällä hetkellä 128 Loimaalla asuvaa opiskelijaa - AMK on aluekehitysorganisaatio, joka tuottaa osaamista ja osaajia Varsinais-Suomeen - Tutkimuksen ja kehityksen osuus ja Suomessa jalkoihin kansainvälisessä kilpailussa. - AMK:n pitää pystyä vastaamaan kansainväliseen kilpailuun ja tuottaa kansainvälisesti vertailukelpoista koulutusta - Kriisejä tulee tasaisin väliajoin, niiden

kanssa tulee oppia elämään. - Mikä olisi se seutukaupunki, joka osaisi tuotteistaa etätyökaupunkinsa?

Toimenpide-ehdotukset:

- Toimintamallien kehittäminen - ME-hengen kehittäminen - Järjestelmän sekä henkilöstön muutoksensietokyvyn kehittäminen - Yrittäjyyskoulutus kouluihin - Opetuksen kehitystiimin perustaminen – Mitä koulutuksella halutaan saavuttaa? - TKI-projektit yritysten ja AMK:n yhteistyönä - Yhteisten aihoiden kerääminen Loimalta ja rahoituskanavien etsiminen - Harjoittelijoiden parempi saatavuus - Maahanmuuttajataustaisten ryhmien pätevyyskoulutukset - Tilauskoulutus erityisryhmille - Yhteistyön kehittäminen AMK:n ja II-asteen kanssa

- Asuminen Nostot:

Pekka Rouhiainen: - Väljemmän asumisen tarve nousussa - Nuorille omistusasunto ei ole itsestäänselvyys - Kiinteän asumisen suosion väheneminen

Matti Tunkkari: - Tarjonnan monipuolisuus, ei ainoastaan ”Osta tontti ja rakenna” - Netto kasvun saavuttamisen edellytyksenä Kysynnän luominen, joka edellyttää tarjonnan olemassa oloa

Pekka Heikonen: - Loimaa on hyvä paikka asua ja elää, mutta emme ehkä näe sitä itse - Juustohöylällä ei pärjätä, vaan tarvitaan oikeita rakenteellisia muutoksia. - Kaupunki ei voi nostaa kylää, mutta kylä voi nostaa itsensä - Maan panttaamisen lopettaminen - Tarvittaessa kahden tontin yhdistämisen mahdollisuus - Markkinointi ei ole kehumista vaan todellisten tarinoiden kertomista - Muutos pitäisi saada tapahtumaan omassa ajattelutavassa

Toimenpide-ehdotukset:

- Väljän yhtiömuotoisen asumisen mahdollistaminen - Nuorison näkökulman ja tavoitteiden huomioiminen - Loimaa mentorin nimeäminen ulkopaikkakuntalaisille. - Kaupunki tuottaisi paketin yritysten uusille työntekijöille Loimaan perehdytyspaketin.

## Loimaa -tilannekuva

Yritykset- ja elinkeinot - toimintaedellytyksiä ja vahvuuksia

*Loimaan sijainti, liikenneyhteydet ja saavutettavuus sekä keskimääräistä edullisemmat tuotanto- ja asumiskustannukset Etelä-Suomen kasvukolmiossa ovat Loimaan vahvuuksia.*

Yrityksiä on yli 1.400 ja työpaikkoja eri tuotantoaloilla noin 6.500.

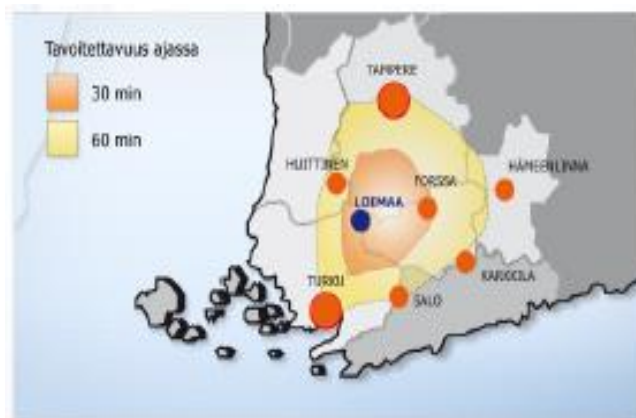
*Loimaalla on monipuolista paikalliseen osaamiseen pohjautuvaa sekä vientiin perustuvaa teknologialan yritys- ja tuotantotoimintaa.*

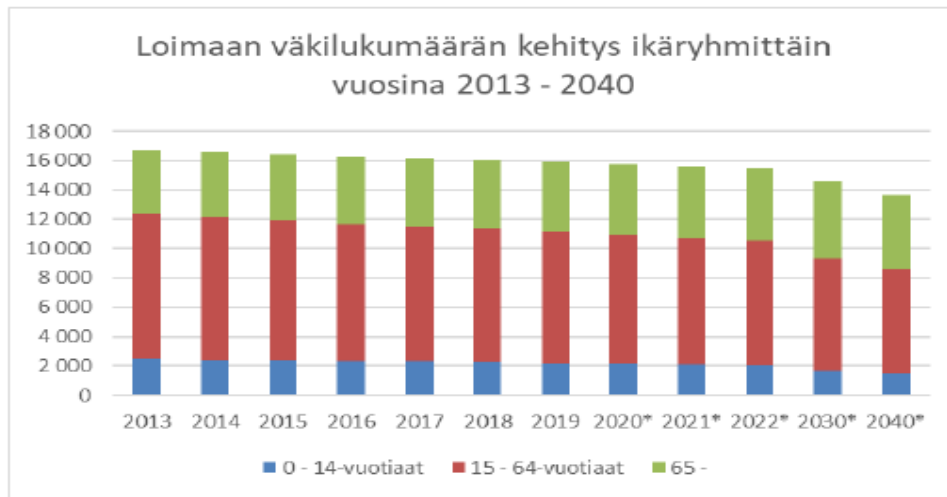
*Loimaalla on vahvaa robotiikka-tekniikan/ tuotannon osaamista, jota voidaan hyödyntää tuotannon automatisoinnissa sekä opetuksessa ja koulutuksessa. Loimaalla on kuljetuksiin ja työkoneiden valmistamiseen sekä näihin liittyvää osaamista sekä tuotanto- ja teollisuustoimintaa.*

*Kaupan ja palvelualan merkitys on tärkeä.*

*Monipuolinen yritys- ja elinkeinorakenne paikallinen teknologiaosaaminen tarjoaa mahdollisuuksia myös uusille yrityksille ja toimialoille.*

- Pemamek, Vallox, Dinolift / henkilönostimet, Lännen Tractors, Vila-kone /työkoneet
- Syksyn 2020 aikana käynnissä olevia yrityshankkeita: Robotmation, Yrityspuisto

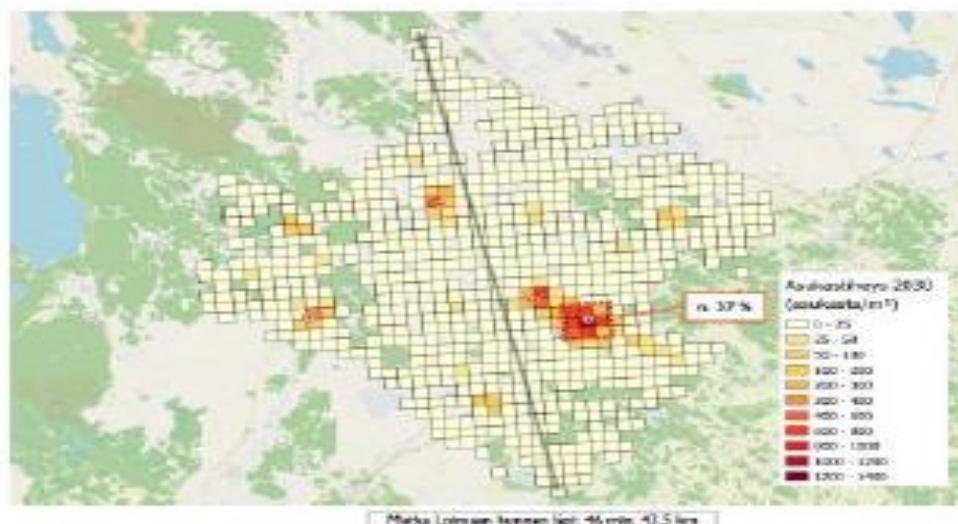




**Loimaan eri ikäryhmien väestömuutos 2018 - 2030**

	2018	2030	Muutos	Muutos%
0-vuotiaat	110	88	-22	-20 %
1-6 -vuotiaat	832	585	-247	-30 %
7 - 12 -vuotiaat	983	679	-304	-31 %
13 - 23 -vuotiaat	1711	1512	-199	-12 %
24 - 64 -vuotiaat	7686	6443	-1243	-16 %
65 - 74 -vuotiaat	2580	2319	-261	-10 %
> 74 -vuotiaat	2130	2964	834	39 %
<b>Yhteensä</b>	<b>16032</b>	<b>14590</b>	<b>-1442</b>	<b>-9 %</b>

Lähde: Vastaväestö Suomessa 2018 (Pohjola/Laestén) 15.1.2020



### 3. Suomen kestävä kasvun ohjelma / EU:n elpymis- ja palautumistukiväline

Hallitus linjasi budjettiriihessä 16.9.2020 Suomen kestävä kasvun ohjelmasta, joka laaditaan EU:n elpymis- ja palautumistukivälineen rahoituksen tavoitteiden toteuttamiseksi. Ohjelma tehdään yhteistyössä kansallisten ja alueellisten toimijoiden kesken.

Eurooppa-neuvosto linjasi heinäkuussa 2020 merkittävästä EU-rahoituksesta **koronaepidemian aiheuttamiin negatiivisiin vaikutuksiin vastaamiseksi.**

- **Elpymisväline (Next Generation EU)** 750 mrd euroa, josta jäsenmaille kohdennetaan 390 mrd euroa avustuksina ja 360 mrd euroa lainoina. Rahoitus liittyy rakeenteellisiin uudistuksiin, jotka vastaavat Suomelle annettuihin ns. maakohtaisiin suosituksiin.
- Koostuu useasta eri EU:n rahoitusvälineestä ja ohjelmasta, joista suurin on EU:n elpymis- ja palautumistukiväline. Välineeseen kohdistuu rahoitusta yli 670 mrd euroa (avustukset ja lainat), josta Suomen osuuden arvioidaan olevan avustuksina noin 2,3 mrd euroa.
- Sisältää myös muita EU-ohjelmia ja välineitä mm. rahoitusta rakennerahastoihin (Euroopan aluekehitysrahasto ja Euroopan sosiaalirahasto).
- Ohjelmien ja välineiden koordinointi elpymis- ja palautumistukivälineen valmistelun ja toimenpiteiden välillä on tärkeää, koska kullakin ohjelmalla on oma valmisteluprosessinsa, aikataulunsa ja vastuutahonsa.
- Elpymis- ja palautumistukivälineen rahoituksen saamiseksi jäsenvaltion on esitettävä kansallinen elpymis- ja palautumissuunnitelma, joka kattaa uudistus- ja investointiohjelman 2021–2023. Uudistusten ja investointihankkeiden tulee vastata eurooppalaisen taloudellisen ohjausjakson vuoden 2020 maakohtaisiin suosituksiin sekä vuoden 2019 suositukset. (TEM /VM 17.9.2020)

Valmistelun tueksi on perustettu VM:n johdolla toimiva koordinaatioryhmä, jonka tehtävänä on hallita EU:n elpymisvälineen kokonaisuutta sekä tukea elpymis- ja palautumissuunnitelman laatimista.

**Suomen kestävä kasvun ohjelmalla** toteutetaan EU:n elpymis- ja palautumistukivälineen tavoitteet. Rahoitus kohdennetaan kuuteen nopeavaikutteiseen, EU:n talouspoliittisen ohjausjakson suositusten mukaiseen painopisteeseen:

- ***Koulutus, tutkimus- ja innovaatiotoiminnalla Suomi takaisin kestävä kasvun uralle***
- ***Vihreä siirtymä tukee talouden rakennemuutosta***
- ***Suomen kansainvälisen kilpailukyvyyn turvaaminen***
- ***Kestävä infrastruktuurin ja digitalisaation vahvistaminen***
- ***Työmarkkinoiden toiminta, työttömille suunnatut palvelut ja työelämän kehittäminen***
- ***Sosiaali- ja terveydenhuollon palveluiden saatavuuden vahvistaminen ja kustannusvaikuttavuuden lisääminen.***

Suomen kestävä kasvun ohjelma tehdään yhteistyössä ja kumppanuudessa kansallisten ja alueellisten toimijoiden kesken. Valmistelun osana järjestettävissä aluetilaisuuksissa kerätään alueiden toimijoiden näkemyksiä ja ajatuksia ohjelman valmisteluun – miten Suomi elpyy ja saadaan kestävä kasvun uralle.

Alueilta toivotaan palautetta ja ideoita em. painopisteiden puitteissa siihen, millaisiin uudistuksiin, hankkeisiin ja investointeihin elpymis- ja palautumisvälineen rahoitusta Suomessa tulisi käyttää. Lisäksi toivotaan näkemyksiä siitä, miten voitaisiin rajata elpymis- ja palautumisvälineen toimenpiteet siten, että varmistettaisiin koordinaatio ja synergia muiden mm. elpymisrahoituksella rahoitettavien EU-ohjelmien ja -välineiden toimenpiteiden kanssa, mutta vältettäisiin päällekkäisyydet.

Tavoitteena on laatia Suomen kestävän kasvun ohjelman alustava suunnitelma vuoden 2020 loppuun mennessä. Lopullinen ohjelma tulee toimittaa Euroopan komissiolle huhtikuun 2021 loppuun mennessä.

VM järjesti maakunnan liiton kanssa torstaina 15.10.2020 alueen kuulemistilaisuuden koronakriisistä elpymiseen.

Asia oli esillä maakuntajohtajan tapaamisessa 21.10.2020 Loimaalla.

Suomen kestävän kasvun ohjelma on jaettu kuuteen painopisteeseen, joista vihreän siirtymän painoarvo on 37 % ja digitalisaation 20 %.

Ministeriö kuuli maakuntia tarkemmin elpymisvälineen käyttötarpeista kyselyllä, johon tuli vastata 26.10.2020 mennessä. Vastauksia on kaivattu erityisesti seuraaviin:

- Mitkä tulisi olla tavoitteet kunkin painopisteen alla, jotta ne tukisivat mahdollisimman hyvin alueen kehittämistyötä?
- Millaista seurantaa ja indikaattoreita painopisteelle voitaisiin määrittellä?
- Mahdollinen toimenpide, sen tavoitteet ja budjetti.

Kehittämisjohtaja on vastannut kyselyyn ohjelman tavoitteista ja ohjelmaan kirjoitettavasta sisällöstä 25.10. mennessä.

Kansallisessa valmistelussa linjattiin syksyn 2020 aikana, ettei elpymis- ja palautumisvälineeseen sovelleta alueellisia jakokriteerejä. Hyödynnettävien rahoitusvälineiden on oltava alueellisesti neutraaleja ja kohdeltava yritysinvestointeja yhtäläisillä tukiprosenteilla koko maassa.

Tulevien kansallisten EU-ohjelmien ja eräiden elpymistä tukevien tuki-instrumenttien kokonaisuus voidaan jakaa kolmeen osaan:

### 1. Nopeat, lähivuosille kohdennetut toimet taantuman torjumiseksi

ALKE-elvytyspaketti 106 M€

ReactEU 2021-2023 (lisämääräraha nykyiseen rakennerahasto-ohjelmaan)  
noin 166 M€

Maaseuturahoituksen lisärahoitus 2021-2022: 210 M€

### 2. Takaisin kasvun uralle

Suomen kestävän kasvun ohjelma (RRF) 2,3 miljardia €

### 3. Pitkäjänteistä kasvua ja uudistumista

- Uudistuva ja osaava Suomi 2021-2027 (Suomen alue- ja rakennepolitiikan ohjelma) – osana ohjelmaa oikeudenmukaisen siirtymän rahasto (JTF) 424 M€
- Suomen maaseudun kehittämisohjelma 2021- 2027

Työ- ja elinkeinoministeriö (TEM) jakoi 22.10.2020 maakuntiin tästä kokonaisuudesta aluekehittämisen (ALKE) elvytyspaketin rahoituksen, reilut 100 miljoonaa euroa. Rahoitus tulee Suomen rakennerahasto-ohjelmasta sekä alueiden kestävän kasvun ja elinvoiman (AKKE) ja pk-yritysten kehittämishankkeiden tukemisen määrärahoista.



Elvytyspaketin määrärahoihin rahoitettavat hankkeet voivat liittyä esimerkiksi toimintaympäristön kehittämiseen, yritysten liiketoiminnan kehittämiseen, TKI-toimintaan, työpaikkojen säilyttämiseen ja luomiseen, nuorisotyöttömyyden ehkäisyyn, työvoiman kohtaantoon tai osaamisen kehittämiseen.

Varsinais-Suomen saama rahoitus (€) ja rahoituksen myöntäjätaho:

Euroopan sosiaalirahasto (ESR)	214 000 (ELY)
Euroopan aluekehitysrahasto (EAKR) –yritystuet	2 575 000 (ELY)
Kansalliset yritystuet	1 621 000 (ELY)
Euroopan aluekehitysrahasto (EAKR)	700 000 (VSL)
Alueiden kestävä kasvun ja elinvoiman tukeminen (AKKE)	1 381 000 (VSL)

TEMin rahoitusjaon taustalla ovat olleet tilastolliset kriteerit (liittyvät aluetalouteen, koronaresilienssiin ja koronavaikutuksiin), mutta rakennerahasto- ja kansallisten yritystukivaltuuksien osalta jaossa on pyritty huomioimaan myös arviot määrärahatarpeesta.

Varsinais-Suomen osalta selvää lisäpanosta tuovat etenkin yritystuet ja alueiden kestävä kasvun ja elinvoiman tukeminen (AKKE) rahoitus. Yritystukien saanti oli kuitenkin pettymys, sillä Varsinais-Suomen ELYn kesällä tekemän kartoituksen perusteella yritysten investointi- ja kehittämistarpeita olisi vielä selkeästi enemmän. Koko rahoitusjako on lisärahoitusta normaaleihin vuosittaisiin rahoituksiin verrattuna.

Positiivista on, että yleensä hyvin tasapuolisesti maakunnittain jaetussa kansallisessa rahoituksessa (AKKE) on tällä kertaa rahoitusosuuksissa paremmin huomioitu suurten maakuntien tarpeet. Kansalliset yritystuet (25 miljoonaa euroa) on suunnattu kokonaisuudessaan Etelä- ja Länsi-Suomeen ja täten on hieman kompensoitu Itä- ja Pohjois-Suomen suurta EU-rahoitusta.

(Lähde: VS-maakuntahallitus 16.11.2020 / TEM tiedote)

## 4.Seutukaupunkiohjelma

Seutukaupunkiohjelman toimeenpano-ohjelma luovutettiin 26.6.2020 työ- ja elinkeinoministeriölle jatkotoimenpiteitä varten. Toimeenpano-ohjelmalla pyritään tukemaan seutukaupunkien elinvoimaa ja menestystä osana suomalaista kaupunkipolitiikkaa.  
[https://ejulkaisu.grano.fi/grano/tem\\_tyopoliittinen\\_4\\_2019](https://ejulkaisu.grano.fi/grano/tem_tyopoliittinen_4_2019)

Seutukaupungit ovat alueensa osaamiskeskittymiä. Osaaminen ja koulutus ovatkin erityisen tärkeitä seutukaupungeille. Seutukaupunkien menestymisen kannalta on tärkeää seutukaupunkien omaehtoinen työ, mutta myös eri ministeriöiden vahva sitoutuminen ohjelman asioihin ja kehittämiseen. Tärkeä rooli menestymisen kannalta on myös yhteistyöllä muiden kaupunkien, seutujen ja maakuntien kanssa.

Kesäkuussa 2020 julkaistu Pieni kaupungistuminen -selvitys tarkasteli seutukaupunkien väestönkehitystä. Selvityksessä seutukaupunkien sisällä toteutuneen väestönkehityksen tarkastelu paljasti laajemman kaupungistumisen megatrendin taakse jääneen ilmiön: "pienen kaupungistumisen", jolla viitataan seutukaupunkien kaupungistumiseen tai taajamoitumiseen. Seutukaupungeissa keskustajamien väestönkehitys on 2010-luvulla ollut muita alueita vahvempaa, mikä kaupungistaa ja keskittää seutukaupungeja. Väestön tiivistymisellä on vaikutuksia seutukaupunkien maankäytölle, liikenteelle sekä asuntotuotannon tarpeille. Seutukaupunkien pientä kaupungistumista selittävät etenkin kunnan sisällä tapahtuva muuttoliike sekä muuttoliike ulkomailta.

Koronakriisi ja sen vuoksi käynnistetty poikkeustila sekä rajoitukset vaikuttavat seutukaupunkeihin suoraan ja välillisesti eri puolilla Suomea. Vaikutukset näkyvät niin taloudessa, yrityksissä, työllisyydessä, alueen elinvoimassa kuin yksityisten ihmisten arjessa. Koronapandemian pitkäaikaisvaikutuksia on vielä mahdotonta arvioida.

Koronakriisin vaikutukset näyttävät kohdistuvan seutukaupunkeihin yhtäältä suurimpia kaupunkiseutuja maltillisemmin johtuen niiden teollisen tuotannon suuremmasta osuudesta, pyöräilyä suosivasta yhdyskunnan mittakaavasta ja vähäisemmästä joukkoliikenteen käytöstä. Toisaalta kriisi näyttää vaikuttavan poikkeuksellisen voimakkaasti niihin seutukaupunkeihin, joissa matkailun merkitys on suuri. Koronakriisin vaikutusten teolliseen tuotantoon arvioidaan tulevan viiveellä.

Koronavirustauti (COVID-19) on aiheuttanut maailmanlaajuisen yhteiskunnallisen ja taloudellisen häiriötilan. Koronavirusepidemian takia Suomi otti nopeasti käyttöön suosituksiin, normaaliolojen lainsäädäntöön ja valmiuslainsäädäntöön perustuvan rajoitustoimien kokonaisuuden. Koronavirusepidemian ja siihen liittyvien rajoitustoimien taloudelliset, sosiaaliset ja terveydelliset vaikutukset ovat mittavia ja monelta osin mahdollisesti myös pitkäkestoisia.

Omaehtoisen kehittämisen tueksi seutukaupunkiohjelman toimeenpano-ohjelma sisältää 31 omaehtoisen kehittämisen toimenpidettä. Näitä ovat mm.:

- Meneillään olevia osaamisen osaavan työvoiman hankkeita jatketaan vuoteen 2023 saakka. Hankkeiden sisältöjä tarkistetaan jatkon yhteydessä ottaen huomioon esim. koronapandemian vaikutukset. Hankkeita ovat: Joustavat koulutusmallit yhdessä yritys-elämän kanssa, Kansainvälisyyden hyödyntäminen ulkomaisen työvoiman saatavuudessa, Työllistymisen tukeminen julkisten palveluntarjoajien ja yritysten yhteistyöllä sekä Seutukaupunkien yritysverkostot.

- Edistetään valtionhallinnon edellytyksiä monipaikkaiseen ja paikkariippumattomaan työskentelyyn, niin että myös seutukaupungeissa on tulevaisuudessa valtionhallinnon työpaikkoja ja työntekijöitä.
- Seutukaupunkien elinvoimaisuutta tulee tarkastella alueen työvoiman osaamistarpeen kautta koulutusjärjestelmän antamia mahdollisuuksia hyödyntäen. Ammattikorkeakoulut toimivat tiiviissä yhteistyössä seutukaupunkien kanssa järjestäen työelämän ja seutujen tarpeita vastaavia opintoja.
- Ammattikorkeakouluilla on merkittävä rooli alueellisten ekosysteemien rakentamisessa ja kehittämisessä. Parhaiten seutukaupunkien tarpeisiin vastataan korkeakoulujen ja muiden oppilaitosten sekä alueen työ- ja elinkeinoelämän yhteistyöllä. Ammattikorkeakoulujen strategiarahoituksen kohdentamisessa otetaan huomioon ammattikorkeakoulujen alueellista vaikuttavuutta vahvistava toiminta, jatkuvan oppimisen polkujen mahdollistaminen eri kohderyhmille sekä opiskelijoita ja työelämää palvelevien verkostojen rakentaminen.
- Asuntopolitiikan tervehdyttämistoimien tehostaminen seutukaupungeissa rakennemuutokseen sopeutumisen edistämiseksi.
- Vahvistetaan maahanmuuttajien kotoutumista seutukaupunkeihin tukemalla valtion ja kaupunkien viranomaisten yhteistyötä.
- Kehitetään elinkeinoelämän ja työssäkäynnin kannalta tärkeitä seudullisia yhteyksiä alueelta maakuntakeskuksiin ja muihin tärkeisiin keskuksiin sekä henkilöliikenteen että tavaraliikenteen osalta.
- Edistetään seutukaupunkien mahdollisuuksia biotaloudessa ja ympäristöinvestoinneissa. Seutukaupunkeja kannustetaan hyödyntämään Green Dealin tarjoamia toimenpideohjelmia ja vauhdittamaan sen avulla edistettäviä kestäviä ratkaisuja.
- Kiinnitetään huomiota siihen, että seutukaupungeissa toimivien yritysten kyky saada riittäviä vakuuksia vaihtelee ja vaikeuttaa näin investointihalukkuutta. Normaaliaikoina Finnveran investointeihin antama takaus on enintään 80 %. Korona-aikana komissio on väliaikaisesti antanut mahdollisuuden Finnveralle myöntää 90 % takauksia. Tätä mahdollisuutta voidaan käyttää vain vuoden 2020 loppuun myönnettävissä takauksissa normaaleja tiukemmin ehdoin.

## 5.Varsinais-Suomen alueellinen selviytymissuunnitelma

Työryhmä käsitteli 29.9.2020 Varsinais-Suomen Varsinais-Suomen alueellisen selviytymissuunnitelmaa Covid 19-pandemian aiheuttamista vaikutuksista selviytymiseen ja palautumiseen. Suunnitelma (21.9.2020) sisältää Varsinais-Suomen osalta sekä nopean palautumisen painopisteet ja toimenpiteet, että valintoja uuden kasvun käynnistämiseksi pidemmällä aikavälillä. Suunnitelma on laadittu laajapohjaisessa yhteistyössä aluekehittämisen toimijoiden kanssa. Toimenpiteet kohdentuvat yritysten toimintaympäristöön, osaamiseen ja koulutukseen, sosiaalisiin vaikutuksiin sekä elvyttäviin infrahankkeisiin.

Maakunnallista suunnitelmassa on käsitelty samoja teemoja, joita työryhmä on selvittänyt ja arvioinut omassa työskentelyssään elo-syyskuun 2020 aikana. Sitä on hyödynnetty työryhmän yhteenvetoa ja toimenpide-esityksiä valmisteltaessa.

### **Kokonaistilanne Varsinais-Suomessa on monilta osin arvioitu synkäksi ja tulevaisuuden ennakointi poikkeuksellisen haastavaksi.**

*Covid19 –pandemia käänsi Varsinais-Suomen aiemmista vuosista hieman tasaantuneen kasvun syöksyksi kohti kriisiä. Ensimmäisenä ja pahimmin pandemian vaikutukset kohtasivat matkailun, ravintola- sekä palvelu- ja kaupan alan toimijat. Pandemia pitkälti pysäytti matkailun sekä tapahtumatuotantoalan juuri ennen sesonkia, eikä kesällä elpynyt kotimaanmatkailu riitä kompensoimaan ulkomaisten matkailijoiden puuttumista. Maakunnan vientivetoisen valmistavan teollisuuden tilanteen heikentyminen alkanut konkretisoitua ja syksystä odotetaan tulevan ankea tilauskertymän hувetessa. Työllistävän rakennusalan tilanteen ennakoidaan syksyllä myös heikentyvän. Toimialojen eroja kuvaa se, että ICT-alan kasvu on jatkunut keväällä tasaisena pandemiasta huolimatta.*

*Maakunnan ruuantuotantokyky on valtakunnallinen huoltovarmuustekijä. Markkinoiden hiljentymisen rinnalla työvoimapula sekä raaka-aineiden ja tarvikkeiden saatavuusongelmat ovat aiheuttaneet vaikeuksia normaalioloissa hyvin kannattaville yrityksille. Tuotantoa on jouduttu sopeuttamaan nopeasti, erityisesti kausityövoimaan perustuvassa avomaan puutarhataloudessa. Ongelmia ovat kohdanneet myös tilat, jotka toimittavat tuotteita suoraan ravintoloihin.*

*Pandemian vaikutukset maakunnan työllisyysasteeseen eivät vielä näy, mutta työnvälitystilastossa lomautukset aiheuttivat dramaattisen piikin työttömyyslukuihin. Poikkeuksellisissa oloissa korostuu karusti työmarkkina-aseman vakaus. Näin lomautukset kohdentuivat alle 30-vuotiaisiin ja erityisen vahvasti näin tapahtui Varsinais-Suomessa ja Uudellamaalla. MaRa-alan, palveluiden ja osin teollisuudenkin hiljeneminen kohotti työttömyysasteen 20 prosenttiin tuntumaan. Näkymät ovat edelleen epävarmat ja yt-neuvotteluissa on ollut lomautus-/irtisanomisuhan alaisina 25 000 henkilöä. Maakunnan auto- ja meriteollisuuden tilanne heijastuu laajasti lukuisien yritysten toimintaedellytyksiin ja sitä kautta maakunnan työllisyysasteeseen.*

*Varsinais-Suomen selviytymissuunnitelma rakentuu maakunnan älykkään erikoistumisen strategian mukaisten kärkialojen sininen kasvu ja teollisuuden modernisaatio, innovatiiviset ruokaketjut sekä lääke- ja terveysteknologia yritysten kilpailukykyyn vahvistamiseen.*

*Sumeasta tulevaisuuden näkymästä huolimatta yritysten mahdollisuuksia parantaa kilpailukykyä ja luoda uutta liiketoimintaa ja kasvua ja edelleen uusia työpaikkoja pitää nyt elvytysrahoihin tukea mahdollisimman monipuolisesti.*

## 5.1.Varsinais-Suomen tilannekuva

Koronakriisi on kohdellut Varsinais-Suomen yrityksiä hyvin eri tavoin. Liikevaihdon kehityksellä tarkasteltuna parhaiten on pärjännyt ICT-ala, jonka kasvu on jatkunut tasaisena kevään aikana. Sen sijaan liike-elämän palveluita tarjoavien yritysten liikevaihto putosi selvästi kevään aikana. Valmistavan teknologiateollisuuden alalla koronakriisin aiheuttama liikevaihdon lasku ei näkynyt vielä keväällä yhtä selvänä liikevaihdon pudotuksena, vaikka alan kehitystrendi kääntyikin laskuun. Teknologiateollisuuden ohenevat tilauskirjat tuovat alalle kuitenkin merkittävää epävarmuutta ja syksystä saattaa tulla monille yrityksille haastava. Aluetaloutta uhkaa heikentää suunnitelmat Naantalin öljynjalostamatoiminnan lakkauttamisesta.

Koronakevään suurin kärsijä oli matkailuala, jonka liikevaihto puolittui huhti – toukokuussa. Ala on vaikeuksissa myös Varsinais-Suomessa. Ulkomaan matkailu ja lentoliikenne ovat käytännössä pysähdyksissä, ja laivaliikenteessä sekä tapahtumalalla rajoitustoimet vaikuttavat merkittävästi liiketoimintaan vielä kesäaikaanakin.

Koko maassa vähittäiskauppa on kasvanut kevään ja kesän aikana ja palvelujen kehitys on kesän aikana monilla aloilla toipunut kevään rajusta pudotuksesta. Useimmilla aloilla on vielä matkaa normaaliin kysyntätilanteeseen. Toistaiseksi konkurssien määrä on kuitenkin pysynyt Varsinais-Suomessa jopa keskimääräistä alemmalla tasolla.

Varsinais-Suomen työllisyysasteeseen koronakriisin vaikutukset eivät olleet rajumpia kuin koko maassa keskimäärin - ainakaan vielä vuoden toisella neljänneksellä. Työnvälitystilastossa lomautukset aiheuttivat sen sijaan dramaattisen piikin Varsinais-Suomen työttömyyslukuihin. Erityisesti Vakka-Suomessa autotehtaan lomautukset nostivat Uudenkaupungin työttömyysasteen hetkellisesti 30 % tuntumaan.

Koronakriisi iski työpaikkoihin Varsinais-Suomessa kuten muuallakin maassa. Heti maaliskuun loppupuolella lomautuksia tapahtui ripeällä tahdilla ja massamitassa. Kun 15.3. lomautettuna oli 1 300 henkilöä, ehti määrä kymmenkertaistua kuukaudessa, mistä kasvu jatkui vapun aikoihin - jolloin määrä lähenteli jo 15 000 henkilöä. Työttömienkin määrä kasvoi, mutta onneksi lomautuksia vaimeammin eli noin 4 000 henkilöllä. Toukokuun alun jälkeen lomautettujen määrä on vähentynyt niin, että syyskuun alussa Varsinais-Suomessa lomautettuna on enää kolmannes (5 700) kevään huippuluvuista. Työttömien määrä kasvoi heinäkuun alkuun saakka, minkä jälkeen se on vähentynyt. Tosin Varsinais-Suomessa työttömien määrä on yhä lähes 4 000 suurempi kuin ennen koronakriisin alkua. Tähän mennessä lomautukset eivät ole muuttuneet työttömyyksiä.

Lomautukset kohdentuivat alkuun vahvasti majoitus- ja ravitsemisalalle, mutta Varsinais-Suomessa lähes samaan tahtiin alkoivat lomautukset ja yt-neuvottelut teollisuuden piirissä. Teollisuuden vahva asema Varsinais-Suomessa heijastui selvästi myös työvoiman käytön muutoksissa eli alkavina lomautuksina ja työttömyyksinä – näin teollisuudessa lomautuksia on kertynyt yli tuplasti seuraavaksi suurimpaan (MARA-) alaan verrattuna. Lomautukset ovat jakautuneet laajasti palveluihin kuten kuljetuksiin, kauppaan, kiinteistöhoitoon, mutta myös hoito/hoiva-alaan. Rakennusallakin työttömyys on ollut kasvussa ilman lomautusten huomattavaa yleistymistä. Työvoiman kysyntä (uudet avoimet työpaikat) näyttää olevan normalisoitumassa kevään shokin jälkeen.

Poikkeuksellisissa oloissa korostuu karusti työmarkkina-aseman vakaus. Näin lomautukset kohdentuivat alle 30-vuotiaisiin ja erityisen vahvasti näin tapahtui

Varsinais-Suomessa ja Uudellamaalla. Vastaava tilanne oli myös monesti maahanmuuttajien kohdalla. Työttömyyden kohdalla kasvu kohdistui selvästi tasaisemmin eri ikäryhmiin. Lomautuksia on toistaiseksi nähty Varsinais-Suomessa (ja Uudellamaalla) enemmän kuin muualla: pahimmillaan lomautettuna oli 7- 8 % työvoimasta (koko maa 6%) ja tälläkin erää osuudet ovat lähellä 3 prosenttia, kun koko maassa osuus on 2,2%. Myös lyhennetyllä työviikolla olevia on näillä alueilla suhteellisesti enemmän kuin muualla.

Lomautusten myötä työttömyysaste kohosi pahimmillaan Uudessakaupungissa lähelle 30 prosenttia. Turussakin MaRa-alan, palveluiden ja osin teollisuudenkin hiljeneminen kohotti työttömyysasteen 20 prosentin tuntumaan. Näkymät ovat edelleen epävarmat ja yt-neuvotteluissa on paraikaa lomautus-/irtisanomisuhan alaisina 25 000 henkilöä, joista 8 000 toimii teollisuudessa.

Covid-19 pandemian vaikutukset maahanmuuttajien työttömyyteen (Varsinais-Suomessa) ovat pitkälti samanlaiset kuin työttömyyteen yleensäkin. Työttömien, ml. lomautetut, määrä on noussut merkittävästi. Ulkomaalaisten työttömien määrä oli heinäkuun lopussa noin 4000. Kasvua viime vuoden heinäkuusta on vajaa 40 prosenttia. Kasvu on pienempää kuin yleisen työttömyyden kasvu vastaavana aikana (= 46 %). Ulkomaalaisten työttömyys painottuu Turkuun, sillä 2/3 työttömistä ulkomaalaisista asuu Turussa. Eniten ulkomaalaisten työttömyys on kasvanut Uudessakaupungissa, missä heidän työttömyysasteensa oli 62% (Turku 42%).

Maakunnan teollisten kivijalkojen, auto- ja meriteollisuuden, tilanne heijastuu laajasti sen verkostojen kautta lukuisien yritysten toimintaedellytyksiin ja sitä kautta maakunnan työllisyystilanteeseen. Turun telakan tai Uudenkaupungin autotehtaan ajautumisella merkittäviin vaikeuksiin olisi hyvin laajat negatiiviset vaikutukset Varsinais-Suomeen ja koko maahan. Tämän vuoksi koronakriisin hoidossa on kiinnitettävä erityistä huomiota auto- ja meriteollisuuden toimintaedellytysten varmistamiseen.

Matkailu on hyvin tärkeä elinkeino myös Varsinais-Suomessa ja sen menestykselle on alueella luontaiset edellytykset, joiden realisoitumista on edistettävä tässä poikkeuksellisessa tilanteessa. Tilannetta hankaloittaa yleisesti epävarmat tulevaisuuden näkymät: niin moni asia riippuu siitä mitä maailmalla tapahtuu.

Varsinais-Suomen väestökehityksen isossa kuvassa koronakriisin vaikutukset eivät toistaiseksi näy merkittävästi suuntaan tai toiseen. Tarkempaa tilannekuvatietoa Varsinais-Suomen kehityksestä löytyy Lounaistiedon tilastopalvelusta: lounaistieto.fi/tilastot sekä Poretieto-palveista: poretieto.fi.

## 5.2. Varsinais-Suomen yritysten toimintaympäristö

### 5.2.1. Älykkään erikoistumisen kärkitoimialat

*Varsinais-Suomen maakuntaohjelmassa 2018-2021 on määritetty Varsinais-Suomelle kolme älykkään erikoistumisen painopistettä: **sininen kasvu ja teollisuuden modernisaatio, innovatiiviset ruokaketjut sekä lääke- ja terveysteknologia.***

*Kaikki kolme painopistettä toteuttavat omasta näkökulmastaan myös maakuntaohjelman horisontaalisia teemoja ja vastaavat niiden taustalla oleviin haasteisiin ja ilmiöihin. Näistä merkittävimpiä ovat **ilmastonmuutoksen vastainen työ** ja digitalisaatio. Ilmaston muuttumisella voi olla merkittäviä vaikutuksia maankäyttöön, maa- ja metsätalouteen sekä vesistöihin, ja tätä kautta muun muassa ruoantuotantoon. Älykkääseen erikoistumiseen liittyvän innovaatiotyön tuleekin edistää ekologisia vaihtoehtoja läpi tuotteiden ja palvelujen elinkaaren alkutuotannosta kulutukseen ja kierrätettävyyteen saakka.*

*Toinen läpileikkaava teema on **teknologian nopea kehitys ja digitalisaatio.** Kompleksiset, älykkäät ja jopa autonomiset digitaaliset järjestelmät voivat kiihdyttää talouden kasvua seuraaviksi vuosikymmeniksi.*

*Varsinais-Suomessa käynnistynyt teollisuuden uusnousu perustuu korkean teknologian mahdollisuuksiin ja osaamiseen. Kehityksen kärjessä pysyminen edellyttää investointeja niin osaamiseen kuin erilaiseen tuotekehitykseenkin, sekä katseiden suuntaamista rohkeasti muille alueille niin kansallisesti, Euroopassa kuin globaalistikin.*

#### **Sininen kasvu ja teollisuuden modernisaatio**

*Varsinais-Suomen sinisen kasvun kärjet ovat teknologia- ja erityisesti meriteollisuus sekä sininen biotalous. Sinisen kasvun veturina toimii meriteollisuus (laivanrakennus) laajasti verkottuneen alihankinta-, suunnittelutoimisto- ja koulutusverkoston tuella. Turussa toimii neljä alalle kouluttavaa korkeakoulua ja yliopistoa.*

*Valmistavalla teollisuudella laajemminkin on keskeinen asema maakunnan menestymisessä.*

*Sinisen biotalouden käsite kohdistaa huomion vesiin ja vesiensuojeluun liittyviin elinkeinoihin. Varsinais-Suomessa olosuhteet sinisen biotalouden murroksen edistämiseksi ovat otolliset. Meriluonnon ja merellisten luonnonvarojen lisäksi maakunnasta löytyy osaamista ja perinteitä sinisten luonnonvarojen hyödyntämiseen sekä merensuojelun edistämiseen. Varsinais-Suomessa on jo nyt paljon osaamista siniseen biotalouteen liittyen. Maakunnan on tärkeää vahvistaa asemaansa kansainvälisesti ja olla aktiivisesti tarjoamassa ratkaisuja kestäväen kehityksen haasteisiin myös globaaleilla markkinoilla.*

*Yksi sinisen kasvun osa-alueista on matkailu. Matkailu on ollut yksi maailman nopeimmin kasvavista toimialoista, mutta se on ollut myös yksi koronapandemian negatiiviset vaikutukset voimakkaimmin kohdanneista toimialoista.*

#### **Innovatiiviset ruokaketjut**

*Ruokaketjun toimintatapojen kehittäminen on merkittävässä roolissa ilmastotavoitteiden toteuttamisessa. Ilmastokriisi ja biodiversiteetin heikkeneminen vaativat massiivisia toimia globaalin ruokajärjestelmän uudistamiseksi.*

*Yhdessä ratkaisun keskeisistä avaimista on tunnistettu paikallisuus. Lähellä kuluttajaa tuotetulla ruualla ja sen ketterällä jakelulla tulee olemaan merkittävä rooli tulevaisuuden ruokajärjestelmässä. Siksi uuden innovatiivisen ruokajärjestelmän ja -ketjujen kehittäminen kannattaa toteuttaa juuri maakuntalähtöisesti.*

*Suomen ruoka-aittana toimiminen pohjautuu siihen, että maakunnasta löytyy maan johtavia ruoantuottajia- ja jalostajia. Vahva asema alkutuotannossa ja jalostuksessa yhdistettynä alueen korkeakoulujen osaamiseen on katsottu tulevaisuuden kannalta välttämättömäksi mahdollisuudeksi alueen kehittämisessä.*

*Varsinaissuomalainen ruoka linkittyy sekä siniseen että vihreään biotalouteen. Sininen biotalous kattaa niin vesiviljelyn, vesi- ja kalatalouden kuin suljetun kierron systeemillä tuotetun resurssitehokkaan ruuan. Vihreään biotalouteen kuuluvat pelloilta ja metsistä saadut ja maakunnassa kasvavat ruokajärjestelmän raaka-aineet ja niistä valmistetut tuotteet. Suuri osa Suomen leipäviljoista, öljykasveista, valkuaiskasveista ja perunasta viljellään Varsinais-Suomessa. Maakunta on myös merkittävä sianlihan- ja kananmunantuottaja. Suuri osa Suomen meri- ja sisävesikalastajista toimii Varsinais-Suomen alueella.*

## **Lääke- ja terveysteknologia**

Varsinais-Suomi ja Turun seutu on Suomen vahvin lääketutkimuksen, terveysteknologian ja laajemmin biotieteiden eli Life Science -alan keskittymä, jossa pitkäjänteinen huippututkimus yhdistyy monipuoliseen yritystoimintaan sekä kaupallistamis- ja kansainvälistymisosaamiseen.

Vahvan yrityskannan ja huippuyritysten lisäksi bio- ja lääketieteet ovat Turun yliopiston tunnistamia tutkimuksen kärkiä ja yritysten ja tutkimusyksiköiden saumaton yhteistyö luo vahvat edellytykset uusille innovaatioille ja niiden kaupallistamiselle. Suomen lääkeviennistä yli 75 % ja diagnostiikkaviennistä noin 50 % tulee Turun alueen yrityksistä. Alueen huippuosaamista kuvaa hyvin se, että 21:stä Suomessa kehitetystä markkinoille tulleesta lääkkeestä 20 on kehitetty Turussa toimivissa lääkekehitysyrityksissä.

Varsinais-Suomen lääke- ja terveysteknologiayhteistyön kärjet ovat lääkekehitys ja diagnostiikka, *terveysteknologia sekä yritys-, testi- ja tukipalvelujen tuottaminen.*



### 5.2.2. Elinkeinot ja yrittäjyys keskiössä, uusia kasvun moottoreita tarvitaan

Keskeisimpiä tuettavia toimenpiteitä ovat

- uutta liiketoimintaa ja kasvua luovat investointi- ja kehittämishankkeet,
- kansainvälistymisen,
- digitalisaation edistäminen sekä
- työvoiman osaamisen ylläpito ja kehittäminen uuden kasvun edellä.

Maakuntaan on myös muodostunut useita "yritysalustoja", joissa uusinta tutkimustietoa ja korkeakouluosaamista hyödyntäen innovoidaan täysin uutta kasvu- ja kansainvälistymispotentiaalia omaavaa liiketoimintaa kuten Turun ja Salon seutujen kiertotalouden keskittymät.

Yritystoiminnan elvyttämisen nopeasti käynnistettävät toimenpiteet vaativat merkittävää lisäpanostusta Varsinais-Suomeen sekä TEM:n että MMM:n hallinnonalan yritystukivaltuuksiin (Yrityksen Kehittämisyhteistyö ja Maaseudun yritystuet), nykyrahoilla elvyttäviä hankkeita ei pystytä rahoittamaan.

Lisäksi on huomattava erillisrahoituksen tarve innovatiivisten kiertotaloushankkeiden käynnistämisen varmistamiseksi.

## 6. Covid19 -pandemian aiheuttama häiriötilanne sekä tilannekuvan pohjalta toimialakohtaisia nostoja ja kehittämistarpeita

### **Sininen kasvu ja teollisuuden modernisaatio**

#### 6.1. Teknologiateollisuus

*Pandemia rajoituksineen vaikeutti merkittävästi meri- ja autoteollisuutta, veturiyritysten hiipuneen ja lykkääntyneen tilauskannan myötä laajan verkoston yritykset ovat kohdanneet vaikeuksia ja joutuneet lomauttamaan työvoimaa ja lykkäämään tulevaisuuteen kehittämis- ja investointihankkeita.*

*Meriteollisuusklusterin verkostoveturi Meyerin Turun telakan epävarma tilanne jatkuu. Yhtiö ilmoitti keväällä aloittavansa yt-neuvottelut 450 henkilön irtisanomiseksi, Yt-neuvottelujen ensimmäinen vaihe on ohitse ja tuotantoaikatauluista johtuen neuvottelut jatkuvat edelleen päättyen loppuvuoden aikana. Telakka on informoinut koronakriisin muuttaneen risteilymarkkinoita ja laivanrakennusteollisuutta dramaattisesti ja jo tilattujen laivojen aikatauluja on jouduttu siirtämään eteenpäin. Haastava tilanne heijastuu epävarmuutena koko laajaan meriteollisuusyritysten toimittajaverkoston.*

*Tiedot autoteollisuudesta ovat jo positiivisempia. Uudenkaupungin autotehtaan kevään tuotannon keskeytykset ovat ohitse ja lomautuksia on päättynyt. Samoin Salon akkutehtaan lomautukset ovat ohitse ja kasvunäkymät positiiviset. Teknologiateollisuuden tilanteen arvioidaan konkretisoituvan syksyllä, pääsääntöisesti tilauskannat ovat laskussa ja loppuvuodesta odotetaan haastavaa.*

*ICT-sektorin tilanne on parempi pandemian korostaessa laajasti digiratkaisuihin siirtymistä ja edelleen ilmenee mm. pulaa osaavista työntekijöistä. Ala koostuu vahvaa kasvua ja vientiä hakevista pk-yrityksistä, joiden kilpailukykyä vahvistavia investointi- ja kehittämishankkeita pitäisi tukea, kilpailuvyvyn säilyttäminen ja parantaminen edellyttää pandemiasta huolimatta rohkeutta käynnistää hankkeita nyt.*

*ELY-keskuksen keräämän hankeaihiolistan mukaan alan yrityksissä on suunnitteilla hankkeita, joiden aikataulua voitaisiin julkisella rahoituksella aikaistaa.*

*Toimintaedellytysten turvaamiseksi on myös huomio kohdistettava verkoston osaavan työvoiman varmistamiseen esimerkiksi yhteishankintakoulutuksen työkaluin.*

*Kulkuneuvoteollisuus ja koko teknologiateollisuus vastaavat pääosasta alueella toimivan teollisuuden tuotantoa, vientiä ja työllisyyttä. Teknologiakampus Turku luo Turkuun vahvaa ja laaja-alaista tekniikan osaamiskeskittymää, joka edistää Lounais-Suomen kilpailukykyä sekä alueen yritysten kehittymistä pitkällä aikavälillä. Sinisen kasvun sekä meriteollisuuden verkostoyritysten toimintaedellytyksiä parannetaan mm. Blue Industry Park –hankkeella.*

#### **Loimaa:**

*Loimaalla on monipuolista paikalliseen osaamiseen pohjautuvaa sekä vientiin perustuvaa teknologialan yritys- ja tuotantotoimintaa.*

Loimaan sijainti, liikenneyhteydet ja saavutettavuus Etelä-Suomen kasvukolmiossa ovat Loimaan vahvuuksia.

Samoin keskimääräistä edullisemmat tuotanto- ja asumiskustannukset.

Loimaalla on vahvaa robotiikka-tekniikan/ tuotannon osaamista, jota voidaan hyödyntää tuotannon automatisoinnissa sekä opetuksessa ja koulutuksessa.

Loimaalla on useampia kuljetuksiin ja työkoneiden valmistamiseen sekä alihankintaan liittyvää tuotanto- ja teollisuustoimintaa.

Yrityksiä on yli 1.400 ja työpaikkoja eri tuotantoaloilla noin 6.500.

Kaupan ja palvelualan merkitys on tärkeä.

Monipuolinen yritys- ja elinkeinorakenne paikallinen teknologiaosaaminen tarjoaa mahdollisuuksia myös uusille yrityksille ja toimialoille.

- Pemamek
- Vallox
- Dinolift / henkilönostimet
- Lännen Tractors
- Vila-kone /työkoneet
- ..
  
- Syksyn 2020 aikana käynnissä olevia yrityshankkeita:
  - o Robotmation
  - o Yrityspuisto
  
- **Koneteknologian digitalisaatio**

## 6.2. Kiertotalous saaristomeren tilan kohentajana

*Kiertotalous synnyttää uutta liiketoimintaa sivuvirroista ja jätteistä. Lopputuotteet liittyvät laajasti esim. rakennusmateriaalien, metallien, muovin, tekstiilien uusiokäyttöön. Mm. tekstiilien uusiokäytön osalta tavoitteena on perustaa poistotekstiilien jalostuslaitos Turun Topinpuistoon.*

*Turun seudulla Smart Chemistry Park toimii hyvänä innovaatioalustana ja verkostona alan startupeille sekä laajemmin pk-yrityksille, jotka tuovat uusia ratkaisuja bio- ja kiertotalouteen. Yrityspuiston kautta yritykset pääsevät osaksi laajaa julkisen sektorin, yliopistojen ja yritysten yhteistyöverkostoa. Mahdollisuuksia on myös mm. maatalouden sivuvirtojen/biomassan hyödyntämisessä sisältäen suljetun kierron eri tuotannoissa.*

*Maakunnassa on potentiaalia energiainvestointeihin (isot ja hajautetut biokaasulaitokset ml. bioliikennekaasu, bioetanolin valmistus jne.) lisäten kotimaisten raaka-aineiden käyttöä.*

*Salon seudulle on muodostunut merkittävä kiertoliiketoiminnan keskus, jossa tällä hetkellä mm. hyödynnetään teollisuuden hiilidioksidipäästöjä synteettisten biokaasujen valmistuksessa (biometaani). Tavoitteeksi on myös asetettu bioetanolin valmistuksen käynnistäminen.*

*Kiertotalouden painoarvoa osoittaa myös, että maakuntaan toivotaan laadittavaksi biokaasun toimintaohjelma.*

*Kiertotalous linkittyy myös Saaristomeren suojeluun ja meren tilan parantamiseen. Yhtenä tavoitteena on käynnistää hanke, jonka tavoitteena on perustaa vähintään 500 000 – 600 000 tonnia biomassaa käsittelevä laitos tai laitoksia, jonka syötteinä ovat eläinten lanta, kesannoilta, suoja-alueilta ja suojavyöhykkeiltä jne. kerättävä peltobiomassa ja merestä korjattava järviruoko. Laitoksen tuotteita ovat biokaasu, typpi- ja fosforilannoitteet ja mahdollisesti biohiili.*

## 6.3. Innovatiiviset ruokaketjut

*Varsinais-Suomen maataloustuotanto on valtakunnallisesti katsoen poikkeuksellisen monimuotoista. Maakunta tuottaa merkittävän osan monista kotimaisista elintarvikkeista, kuten kananmunista, leipäviljasta, sian-, siipikarjan ja lampaanlihasta sekä kotimaisista kasviksista puutarhatuotantoa unohtamatta.*

*Maakunnan tuotantokyky on valtakunnallinen huoltovarmuustekijä. Monet maakunnassa tuotettavat elintarvikkeet ovat tuoretuotteita, joten covid19 -pandemian aiheuttama markkinahäiriö on väistämättä koskettanut tuotantoa monin tavoin, äkillisesti ja yllättävistäkin suunnista.*

*Juuresten ja vihannesten sopimustuotantoa kouluihin ja ravintoloille kohtasi lähes täydellinen myynnin pysähtyminen ja talven yli varastoituja tuotteita jouduttiin hävittämään. Myynnin merkittävää laskua on ollut esimerkiksi ravintolamyyntiin erikoistuneilla lihantuottajilla. Pienen mittakaavan tuotteiden kuten hunajan, juustojen tai vastaavien ns. artesaanielintarvikkeiden myynti messu- ja markkinatapahtumien yhteydessä loppui täysin.*

*Markkinoiden hiljentymisen rinnalla työvoimapula sekä raaka-aineiden ja tarvikkeiden saatavuusongelmat ovat aiheuttaneet vaikeuksia normaalioloissa hyvin kannattaville yrityksille. Tuotantoa on jouduttu sopeuttamaan nopeasti, erityisesti kausityövoimaan perustuvassa avomaan puutarhataloudessa jo kevättöiden aikaan, eikä kriisitukijärjestelmistä ole näihin ongelmiin useinkaan löytynyt soveltuvaa tai määrällisesti merkittävää apua.*

*Merkittävä investointitarve korostuu ketjun joka portaalla alkutuotannosta huipputuotteita kansainvälisille markkinoille jalostaviin yritysisiin. Panostuksia tulee kohdistaa myös uusien jalosteiden kehitystyöhön ja kaupallistamiseen sekä koti- että vientimarkkinoille.*

*Tarpeita on myös tuotantoketjua koskevan infran parantamiseen elintarviketuotannon kilpailukyvyyn parantamiseksi (alempiasteinen tieverkosto, peltotieliittymät, tilusjärjestelyt, peruskuivatus- ja salaojitushankkeet sekä tietoliikenneyhteyksien parantaminen ja verkkoinvestoinnit).*

*Kausityövoiman saatavuuden ongelmien ratkaiseminen ja varautuminen mahdollisiin työvoiman liikkuvuuden rajoituksiin koetaan myös tärkeäksi. Lisäksi keskeistä on Suomessa olevien työntekijöiden osaamisen vahvistaminen ja työmahdollisuuksien lisääminen maa- ja metsätalouden töissä ja eri alojen yhteistyön kehittäminen kausityön työntekijöiden hankinnassa ja työllistämässä. Edelliseen liittyy myös työmarkkinoiden toimintaa tukeva koulutuksen vahvistaminen ja koulutuksen joustavuuden järjestäminen sekä uudet ammatillisen koulutuksen mallit.*

### **Loimaa:**

Loimaa on vahvaa alkutuotanto – ja maatalousaluetta. Näihin perustuva laajaa osaamista ja asiantuntijuutta on hyödynnetty paikallisessa yritys- ja kehittämistoiminnassa.

Perinteisen maatalouden rinnalle alueelle on kehittynyt lähiruokatuotantoon ja maaseutumatkailuun erikoistuneita maatiloja.

- Innovatiiviset ruokaketjut
  - o tuontia korvaavan ekologisen lemmikkieläinruoan tuotanto
  - o kasviproteiinituotanto
- tietotaito ja yhteistyö alueellisten toimijoiden kanssa
- biotalous –hankkeet osaksi maakunnallista biokaasun toiminta-ohjelmaa
- biokaasu osana maatalouden ja -tilojen toimintaa ja kehittämistä
- kiertotalouden osaamisen kehittäminen osana paikallista koulutus- ja kehittämistoimintaa ("luonnontieteellinen / ruokalukio")

### **Uutta ja kestävä liiketoiminta bio- ja kiertotaloudesta**

*Loimaalla on runsaasti potentiaalia energiantuotantoon, kierrätysravinteisiin ja biotuotetehtaisiin liittyvään biotalouteen. Kansalliset kehittämissuunnitelmat ja EU:n elpymissuunnitelman mukainen elpymisrahoitus kannustavat investointeihin, joilla edistetään biotaloutta ja hillitään ilmastonmuutosta ja auttavat hiilineutraaliustavoitteen saavuttamista. Loimaan seudun resilienssin kannalta on tärkeitä vahvistaa toimialoja, kuten elintarvike- ja energia-ala, joilla suhdannevaihtelut eivät yleensä ole jyrkkiä.*

### **Biotuotteita ja sivutuotevirtoja elintarvikkeiksi, rehuiksi ja energiaksi**

*Nurmisadon hyötykäyttöä on mahdollista lisätä mm. biokaasun tuotannossa ja eläinten rehuksi. Esimerkiksi säilörehusta voidaan valmistaa rehuja yksimahaisille eläimille kuten sioille ja siipikarjalle (INNOFEED-projekti). Nurmen sisällyttämisellä viljelykiertoon voidaan vähentää peltomaan eroosiota, lisätä biodiversiteettiä sekä parantaa maan rakennetta ja ravinteiden kiertoa. Nurmen käyttö voi parantaa maatilojen kannattavuutta ja lisätä kansallista proteiiniomavaraisuutta.*

*Loimaan seudulla on potentiaalia myös elintarvikekäyttöön tarkoitettujen kasviproteiinien tuotannossa ja jalostuksessa.*

***Biokaasun tuotantoa ja jakelua edistettävä***

*Tankkausverkoston kattavuus ja toimivuus ovat keskeinen kaasuautoilun lisääntymisen pullonkaula, jotta siitä tulisi helppo vaihtoehto. Loimaalle tarvitaan biokaasun jakeluasema.*

*Loimaan tulisi hyödyntää kansallisia biokaasun edistämishjelmia kuten biokaasun ja kehittyneiden lannankäsittelymenetelmien investointituki ja biokaasun ravinnekiertokorvaus. (Sampsa Heinonen 14.10.2020)*

## 7. Toimenpiteitä skenaariotyön ja poikkeusrahoitushavaintojen perusteella

*Covid19 -pandemian jälkeisiä tulevaisuusskenaarioita rakennetaan laaja-alaisessa toimintaryhmässä (Varsinais-Suomi kasvuun post-Covid), joka ylläpitää tilannekuvaa Varsinais-Suomen yritysten tilanteesta ja luotaa tulevaisuuden skenaariomalleja yhdessä yritysten kanssa.*

*Syntyvillä skenaarioilla luodaan perustaa yritysten liiketoimintaympäristön kehitystyölle. Skenaariotyötä tehdään Turun yliopiston Tulevaisuuden tutkimuslaitoksen avustuksella viidellä osa-alueella:*

- 1) palveluliiketoiminta ja kuluttajamarkkinat,*
- 2) teollisuus, rakentaminen ja ICT,*
- 3) logistiikka,*
- 4) rahoitus ja*
- 5) kansainvälisyys ja vienti.*

*Työn tuloksena on syntynyt neljä yleistä skenaariota:*

- ”nopea elpyminen ja uutta kasvua”,*
- ”hitaan palautumisen aika”,*
- ”pysyvää epävakautta” ja*
- ”taantumaa ja elpymistä”.*

*Kts. <https://varsinaissuomikasvuunpostcovid.fi/>*

*Yrityksille skenaariotyön yhteydessä suoritetun kyselyn perusteella osaamistarpeista tärkeimmiksi nousivat kansainvälisyys ja vienti, digitaaliset palvelut sekä monialaisuus ja soveltamiskyky. Viiden osa-alueen yhteisiä jatkossa tehokkaiksi koettuja toimenpiteitä listattiin olevan mm. uusien innovaatioiden kehittäminen ja yhteistyö korkeakoulujen kanssa, uudenlaisten liiketoimintamallien löytäminen, digitaalisten palvelujen, tuotteiden ja alustojen kehittäminen, kestävä kehityksen toimintamallien omaksuminen, omien tuotteiden ja myyntiverkostojen vahvistaminen sekä asiakasyhteydenpidon uudet ratkaisut sekä kansainvälisen kilpailukyvyyn ylläpitäminen. Avainasioita koettiin olevan myös mm. nopea uudistumis- ja reagointikyky, ketteryys, osaamisen kehittäminen ja innovaatioekosysteemien kehittäminen.*

*ELY-keskuksen ja Business Finlandin poikkeusrahoitusta haettiin Varsinais-Suomeen aktiivisesti. Lokakuussa 2020 oli rahoitettu noin 3 650 hanketta noin 112 M€:lla.*

*Kehittämishankkeissa korostuvat uuden liiketoiminnan käynnistämiseen tähtäävä tuote- ja palvelukehitystyö sekä yritysten yhteistyöhön liittyvien uusien toimintakonseptien kehittäminen, digitaalisten ratkaisujen kehittäminen omien prosessien tehostamisessa sekä omien tuotteiden ja palveluiden sisällöissä. Lisäksi vireillä osoittautui olevan investointisuunnitelmia, joita ei kuitenkaan ko. rahoituksella voitu tukea.*

Loimaa:

## Loimaan yrityksille myönnetyt korona-tuet 2020

**Business Finland 1,6 milj. euroa**

27 myönnettyä tukea

o esiselvitysrahoitus 70 000 euroa (8 päätöstä)

o kehittämisrahoitus 1,5 milj. euroa (19 päätöstä)

**ELY 0,7 milj. euroa**

o 80 myönnettyä tukea

o tilanneanalyysi 364 400 euroa (18 päätöstä)

o kehittämistoimenpide 368 280 euroa (62 päätöstä)

**ELY maaseudun yritysten ja alkutuotannon väliaikaiset tuet 81 500 euroa**

- 9 myönnettyä tukea, joista

- 2 alkutuotannon tukea

- 7 maaseudun yrityksille suunnattua tukea

**Yksinyrittäjän tuet 322.000 euroa**

o hakemuksia 201

o myönnetty tukea

o kielteisiä päätöksiä 25

o käsittelyssä 4

o siirretty muualle / hakemus vedetty pois 11

**Kustannustuki 101 099 euroa**

- hakemuksia 31, joista 9 myönnetty ja 22 kielteistä

**Ravintolatuet 129 143 euroa**

o joukkomaksatuksena 104 504 €

o tuki toiminnan rajoittamiseen 18 639 €

o uudelleentyöllistämisen tuki 6 000 €

**Kaikki tuet yhteensä: 2, 9 milj. euroa euroa (Tilanne 9/2020)**

Kaupunginhallitus hyväksyi 4.5.2020 koronapandemiaan liittyvät linjaukset kaupungin myöntämiin taloudellisiin tukiin ja toimenpiteisiin. Toimenpiteet päättyivät 30.8.2020 (Kh 17.8.2020)

Muita toimenpiteitä / linjauksia:

- Tilannekuvan ylläpitäminen Loimaan yritysten tilanteesta sekä tulevaisuuden vaihtoehtojen tarkastelu yritysten kanssa.
- Kriisitilanteen vaatiman koulutustarjonnan koordinointi
- Uusien markkinoiden kartoittaminen mahdollisten menetettyjen markkinoiden tilalle.
- Uusien rahoitusinstrumenttien koordinointi, joita yrityksillä on käytettävissään tulevaisuusinvestointeihin sekä tutkimus- ja kehittämistoimintaan.



## 8. Keskeisimmät elvytysrahoitusta vaativat toimenpiteet yrityskehityksessä

*Varsinais-Suomessa pk-yritysten selviytymisen tukemiseksi covid19 -pandemian aiheuttamasta markkinahäiriöstä ja uuden kasvun aikaansaamiseksi sekä kilpailukyvyyn kehittämiseksi on panostettava varsinkin seuraaviin toimenpiteisiin:*

- 1) Uudistumista ja uutta kasvua ja kansainvälistymistä tukevien merkittävät työllisyysvaikutukset omaavien investointihankkeiden tukeminen*
- 2) kansainvälistymisvalmiuksien ja kansainvälisen kilpailukyvyyn kehittäminen huomioiden mahdolliset pandemian aiheuttamat toimintatapojen muutosvaatimukset*
- 3) t&k -työ ja uusien innovaatioiden kaupallistamisen tukeminen ja yhteistyö korkeakoulujen ja tutkimuslaitosten kanssa*
- 4) digitalisaation hyödyntäminen toiminnan tehostamisessa sekä tuote- ja palvelukehityksessä sekä eri yrityspalveluja tarjoavien toimijoiden yhteistyö digikehittämisessä (strategia, tavoitteet, investointitarpeet) ja tämän pohjalta yritysten laaja-alainen tukeminen digikehityksessä*
- 5) hiilineutraaliustavoitteen saavuttamista edesauttavat uudet kiertotalouden liiketoimintamallit. Alueen resilienssin kannalta on tärkeää vahvistaa tällaisia aloja, joilla suhdannevaihtelut eivät yleensä ole jyrkkiä*
- 6) uusien teknologioiden osaaminen lisääminen (virtuaalisuus, tekoäly, IoT-ratkaisut, modernit toimitusketjut jne.), osaavan työvoiman saatavuus ja vastaavuus yritysten tarpeisiin sekä yritysten olemassa olevan henkilöstön ml. lomautetut osaamisen ylläpito sekä laaja-alastaminen ja syventäminen*
- 7) julkisten hankintojen hyödyntäminen alueen elinvoiman ja yrittäjyyden vahvistajina.*
- 8) yrityspalveluja tarjoavien toimijoiden yhteistyön kehittäminen entistä tehokkaammaksi ja tuloksellisemmaksi (kuntien ja yrittäjien välisen yhteistyö kehittäminen);*
- 9) pandemian pitkittyessä yrittäjien toimintakyvyn ja jaksamisen varmistaminen taloudellisten haasteiden voittamisessa.*

*Maakunnassa on tarvetta myös valikoidusti panostaa yritysten toimintaedellytyksiä- ja ympäristöä kehittäviin infrahankkeisiin – esimerkiksi matkailun osalta saavutettavuuden parantaminen ja vetovoiman kohentaminen.*

## 9. Elvyttävien toimenpiteiden vaatima lisärahoitus

*Kasvua ja kansainvälistymistä tukevien kehittämis- ja investointihankkeiden tukemisen laajempi mahdollistaminen on nyt välttämätöntä Varsinais-Suomessa. Äärimmäisen niukoista rakennerahastovaroista johtuen ilman lisärahoitusta.*

***Yrityksen kehittämisavustuksella** mahdollisuuksia ei ole, nyt pystytään tukemaan ainoastaan alle viisi vuotta toimineiden yritysten kansainvälistymistä ja sitä tukevaa tuotekehitystä enintään 50 000 €:n tuella/hanke. Investointien tukeminen on mahdollista ainoastaan Manner-Suomen maaseutuohjelman tuella maaseudulla.*

*Poikkeusrahoitushakemusten joukossa oli investointihankkeita, joita ei voitu tätä kautta rahoittaa. Mikäli kalatalouden (pl. alkutuotanto) hankkeet siirtyvät vuonna 2021 rahoitettavaksi Yrityksen kehittämisavustuksen kautta tulee investointi- ja kehittämisrahoituksen riittävyys varmistaa jatkossa myös kalanjalostusyrittäjille.*

*Monipuolisen ruokaketjun kilpailukyvyn kannalta keskeistä on myös jatkossa lisätä sekä alkutuottajien että jalostajien investointi- ja kehittämishankerahoitusta.*

*Merkittävien **maatalousinvestointien** tukemiseen käytettävissä olevat määrärahat eivät riitä vastaamaan investoivien tilojen hakemaa ja tarvitsemaa määrää. Tilakoon kasvun ja tuotantosuuntaakohtaisen keskittymisen tuloksena hankekoko on vahvassa kasvussa. **Maaseudun yritys- ja hanketukirahoituksessa** Varsinais-Suomen kuluvan ohjelmakauden myöntövaltuuksien sidonta-aste on maan korkein ja rahoitusta ei riitä kaikkiin tukikelpoisiin hankkeisiin. Elvyttävää lisärahoitusta tarvitaan nopeasti siis myös vahvasti Maa- ja metsätalousministeriön hallinnonalalla.*

*Alueella suunnitteilla olevat merkittävät kiertotalouden uutta innovatiivista kasvuliiketoimintaa synnyttävät sekä pilot- että tuotantoyksiköt ovat kokoluokaltaan isoja ja useimmiten vaativat toteutuakseen julkista erityisrahoitusta.*

*“Normaalit” yritystuki-instrumentit eivät aina sovellu hankkeiden rahoitukseen ja näihin käytettävissä olevat myöntövaltuudet eivät ole riittävät. Kiertotalouden investointi- ja kehittämisrahoitusta olisi syytä jatkaa ja lisätä merkittävästi käytettävissä olevaa määrärahaa. Julkisella erityisrahoituksella on usein jopa ratkaiseva merkitys alan hankkeiden käynnistymisessä. Tarvetta on myös erityyppisten aivan uusia kiertotalousideoita selvittävien hankkeiden tukemiseen.*

*Yritystukirahoituksen lisäksi myös kansallisella kehittämisrahoituksella on merkittävä rooli uusien, nopeiden ja elvyttävien toimenpiteiden liikkeelle saamisessa. Nopeasti liikkeelle lähtevien hankkeiden rahoituksen maakunnittaisessa jaossa on huomioitava nykyisen EU-ohjelmakauden rahoituksen voimakas painottuminen Itä- ja Pohjois-Suomeen. Tätä tulee kompensoida kansallisen rahoituksen suuntaamisessa.*

## 10. Osaaminen ja koulutus

### 10.1. Koulutus ja osaaminen haastaa uusiin toimintatapoihin ja monialaiseen yhteistyöhön

*Maakunnan koulutusjärjestelmän keskeiset haasteet koronaviruksen aiheuttaman tilanteen takia liittyvät nuorten aseman turvaamiseen sekä opiskeluvaiheessa että työelämään siirtymisen yhteydessä, korkeakoulu- ja II asteen ammatillisen koulutuksen työelämäyhteistyöhön, korkeakoulujen tutkimus – ja kehitysyhteistyöhön elinkeinoelämän kanssa sekä osin valtakunnallisen koulutuspolitiikan sykleihin.*

*Etäopiskeluvaihe on tuonut esille oppilaiden eriarvoisen tilanteen tietotekniikan ja tietoliikenneyhteyksien suhteen erityisesti maahanmuuttajataustaisten ja erityistä tukea tarvitsevien nuorten osalta. Kulunut kevät merkitsi monelle oppilaalle erityisesti perusasteella ja ammatillisen opetuksen puolella ajanjaksoa, joka tulisi kuroa umpeen opintojen jatkuessa normaalina lähiopetuksena. Etäopetuksen, mutta myös -ohjauksen haasteet ovat olleet ilmeisiä erityisesti vanhemmille opettajille, jotka eivät ole käyttäneet aikaisemmin digitaalisia oppimisalustoja.*

*Oppilaitosten yhteistyö elinkeinoelämän kanssa niin tutkimuksen, kehityksen kuin esimerkiksi oppilaiden työharjoittelun osalta ovat lyhyessä ajassa vaikeutuneet merkittävästi ja uhkaa heikentää osaamisen tasoa kautta linjan.*

*TKI-näkökulman vahvistaminen korkeakoulujen toiminnassa yhdessä esimerkiksi innovaatioekosysteemitominnan kanssa on ensiarvoisen tärkeää koulutuksen ja osaamisen tason varmistamiseksi.*

*Oppilaitosten henkilöstöihin liittyvät kysymykset ovat niin ikään nousseet vahvasti esille käytännön osaamiseen sekä henkiseen jaksamiseen liittyen. Lisäksi vastaavat poikkeustilanteet eri muodoissa voivat toistua tulevaisuudessa ja niihin tulisikin varautua jo ennakkoon.*

*Koulutusinnovaatioiden (esim. digipedagogiikka) kehittämiseen edellä mainittujen haasteiden voittamiseksi tulisi nyt myös panostaa voimakkaasti. Työ- ja elinkeinoministeriön rahoituksella tulee voida täydentää koronatilanteesta aiheutuneita opetuksen, kehityksen ja tutkimuksen kapeikkoja, joita OKM:n rahoitus ei täysimääräisesti kata. Oppilaitosten ja elinkeinoelämän yhteistyö on tällainen keskeinen osa-alue.*

*Alustavat maakunnalliset toimenpidekokonaisuudet selviytymissuunnitelmaan ovat:*  
**1) Nuorten opiskelun ja työllisyyden turvaaminen sekä syrjäytymisen ehkäisy**  
**2) Koulutukseen, tutkimukseen, kehitykseen ja työelämäyhteistyöhön panostaminen.**

*Nämä jakautuvat oppilaitostason perusteella eri toimenpide-ehdotuksiin.*

**II asteen ammatilliseen koulutukseen liittyvät kehittämistarpeet:**

- 1) Oppilaitoksissa tapahtuvan turvallisen opiskelun ja työpaikoilla toteutettavan oppimisen korvaavan toiminnan järjestäminen (resurssit opetushenkilöstön palkkoihin toteuttaa tätä myös varsinaisen työajan ulkopuolella) ja työpaikkaohjaajien lisäykset tukemaan yrityksissä tapahtuvaa työssäoppimista (ml. koulutussopimus- ja oppisopimuspaikkoihin liittyvät järjestelyt sekä mahdolliset uudet avaukset työ -ja työssäoppimispaikkojen välityksessä)*
- 2) Käytännön opetuksessa keväällä syntyneiden kapeikkojen/vajeiden paikkaaminen (teoriaopetuksen kiintiöt täynnä) ja ohjauksen lisääntyneen tarpeen*

*kattaminen (ml. opetuksesta eri syistä jälkeenjääneiden tai siitä jopa ulosjääneiden huomiointi)*

- 3) *Maahanmuuttajien ja erityistä tukea tarvitsevien etäkoulutuksen kehittäminen (puutteelliset resurssit = puutteellinen digiloikka).*

## 10.2.Ammattikorkeakoulujen ja yliopistojen toimintaan liittyvät kehittämistarpeet:

- 1) *Koulutusinnovaatioiden kehittäminen – digipedagogiikka kärjessä*
- 2) *Ohjauksen ja opintopsykologipalvelujen kehittäminen*
- 3) *Elinkeinoelämän (erityisesti teollisuus) ja korkeakoulujen ja tutkimus, kehitys- ja työelämäyhteistyön turvaaminen (esim. niiden ongelmien ratkaisu, jotka vaikeuttavat harjoittelua, lopputöiden tekoa ja sitä kautta valmistumista sekä sijoittumista työelämään) sisältäen opiskelijoiden lisätuen harjoittelupaikkojen löytämiseksi*
- 4) *Opiskelupaikkojen määrään liittyvä epäjohdonmukainen sykliisyys – instrumenttien lisääminen yrityksille korkea-kouluyhteistyöhön (balanssin saavuttaminen)*
- 5) *Digitivisionhankkeen etenemisen turvaaminen (äärimmäisen tärkeä pedagogisiin haasteisiin vastaamisessa) (mutta kuuluuko tähän listaan, etenee muutenkin?)*

## 10.3.Yhteiset kehittämistarpeet (ml. perusaste ja lukiot):

- 1) *Tulevien vastaavien tilanteiden ennakointi (ml. koronan II-aalto) ja varautuminen teknisesti turvallisuuskysymykset huomioiden*
- 2) *Opetushenkilökunnan ja muun henkilöstön osaamisen ja hyvinvoinnin varmistaminen (isot muutokset)*
- 3) *Tarpeet koulutusjärjestelmän rakenteellisille muutoksille koskien esim. tutkintojärjestelmää*

### Loimaa:

Koulutus –työpajassa 8.9.2020 esitettyjä taustoja ja toimenpiteitä:

Turun AMK / Vesa Taatila 8.9.2020

Tehtävänä on tuottaa osajia Varsinais-Suomen työelämän tarpeisiin.

Kansainvälisesti korkeatasoista työelämää palvelevaa koulutusta. Korkeatasoista tutkimus-, kehitys- ja innovaatiotoimintaa.

Tutkimus-, kehitys- ja innovaatioprojektit alueen työelämän kanssa -> työtä ja osaamista

- Yhteisten aihoiden kerääminen Loimaalta ja rahoituskanavien etsiminen

Harjoittelijoiden aiempaa parempi saatavuus Loimaalle -> tulevaisuuden tekijöitä

- Keskitetty harjoittelupaikkojen tarjonta ja harjoittelijoiden juurruttaminen Loimaalle

Maahanmuuttajataustaisten ryhmien pätevöittämisskoulutukset Loimaalla -> tulevaisuuden tekijöitä

- Ryhmien kerääminen ja räätälöidyn koulutuspaketin rakentaminen

Tilaukskoulutus erityisryhmille alueella -> tulevaisuuden tekijöitä Loimaalle

- tärkeä erillisryhmä pääosin Loimaalla toteutettuna

Yhteistyö II asteen kanssa -> mahdollisuuksia alueen nuorille

- AMK-koulutuksiin valmistavat ja ohjaavat kurssit

Etätöön merkittävä lisääntyminen avaa oven houkutellessa työntekijöitä suuremmista kaupungeista.

Tuotteistettu etätö ja –opiskelutila laajemmin käyttöön Novidassa?

**Ammatilliset perustutkinnot Loimaalla / Jouko Tevasaari 8.9.2020**

20 eri tutkintoa ja 1100 opiskelijaa

Suosituimmat: Logistiikan perustutkinto, Sosiaali- ja terveysalan perustutkinto, Sähkö- ja automaatioalan perustutkinto

**Ammatti- ja erikoisammattitutkinnot Novidassa:**

15 eri tutkintoa ja 1000 opiskelijaa

Yrittäjän ammattitutkinto, Johtamisen ja yritysjohtamisen

erikoisammattitutkinto,

Liiketoiminnan ammattitutkinto

- Koulutustarjonnan ja työelämätaitojen kohdentaminen työelämän tarpeisiin ja näihin liittyvä ennakointi.
- Laajamittainen alueellinen ja seudullinen yhteistyö eri toimijoiden kanssa.
- Uusien oppisymväristöjen kehittäminen yhdessä työelämän kanssa.
- Koulutustarjonnan mitoittaminen vastaamaan tulevia ikäluokkia ja työelämän muuttuvia tarpeista.
- Konkreettiset näytöt korkeakoulujen kanssa tehtävästä yhteistyöstä.
- Kesäajan hyödyntäminen osana opiskelijan opintoja.
- Jatkuvan haun kehittäminen

**Seutukaupunki-ohjelman hyödyntäminen yhteistyössä ammattikorkeakoulujen kanssa alueellisen osaamisen ja koulutuksen verkosto- ja kehittämishankkeissa**

## 11. Varsinais-Suomen elvyttävät infrahankkeet

### **Infrahankkeet luovat aitoa elpymistä rakentamiseen ja työllisyyteen ottaen huomioon ilmastotavoitteet**

*Varsinais-Suomen elinkeinoelämän sujuvuutta edistävillä tiehankkeilla ja työssäkäyntiä tukevilla raidehankkeilla on paitsi merkittäviä taloudellisia vaikutuksia myös myönteisiä ilmastovaikutuksia. Infrainvestoinnit rohkaisevat myös yrityksiä ja kuntia investoimaan.*

*Varsinais-Suomi on merkittävä liikennemuotojen risteyskohta ja tavaraviennin väylä suomalaisille yrityksille. Maakunnan infrastruktuurin kehittäminen parantaa saavutettavuutta koko Suomen kilpailukyvyyn eduksi. Selviytymissuunnitelmassa kehittämiskohteet ovat merkittäviä vientiteollisuudelle ja kestäviä ilmastolle. Pienet liikenneturvallisuutta, kevyen liikenteen edellytyksiä ja kuljetuksien toimintavarmuutta parantavat hankkeet ovat nostettu listalle suurten hankkeiden rinnalle välittömän toteuttamisvalmiutensa ansiosta.*

*Varsinais-Suomi on merkittävä liikennemuotojen risteyskohta ja tavaraviennin väylä suomalaisille yrityksille.*

*Maakunnan infrastruktuurin kehittäminen parantaa saavutettavuutta Suomen kilpailukyvyyn eduksi. Kehittämiskohteet ovat merkittäviä vientiteollisuudelle ja kestäviä ilmastolle.*

*Varsinais-Suomen suuret liikenteen kehittämishankkeet poistavat pullonkauloja ja parantavat nykyisten yhteyksien puutteellista sujuvuutta ja turvallisuutta. Hankkeet tehostavat elinkeinoelämän raskaan liikenteen virtoja osaltaan laskien ilmastokuormitusta.*

*Etelä-Suomen kaksi suurta työssäkäyntialuetta yhdistävä Tunnin juna mahdollistaa päivittäisen lähes päästöttömän raideliikenteen ja luo merkittävän kasvupotentiaalin radan varrelle. E18 Turun kehätie ja Tunnin juna kuuluvat TEN-T Skandinavia–Välimeri -ydinverkkokäytävän pullonkauloihin, jotka tulee saattaa vaatimusten tasoiseen kuntoon vuoteen 2030 mennessä.*

*Yhteydet Turku–Pori ja Turku–Tampere pitävät sisällään merkittävät liikenteen turvallisuuden ja sujuvuuden kehittämiskohteet.*

*Saaristotien siltojen korvausinvestoinneilla on elinkaarensa puolesta kiire. Saariston rengastien kehittäminen on merkittävä askel saaristomatkojen kehittämisessä.*

*Pienet liikenneturvallisuutta, kevyen liikenteen edellytyksiä ja kuljetuksien toimintavarmuutta parantavat hankkeet ovat nostettu listalle suurten hankkeiden rinnalle välittömän toteuttamisvalmiutensa ansiosta.*



## Loimaa:

**Loimaan sijainti, liikenneyhteydet ja saavutettavuus Etelä-Suomen kasvukolmiossa ovat Loimaan vahvuuksia.**

**Kaupungin sisäiset asiointi- ja liikenneyhteydet ovat tärkeä osa alueen työssäkäyntiä ja palvelujen tavoitettavuutta.**

**Ajantasaiset tietoliikenneyhteydet yritysten toiminta- ja kehittämisedellytyksenä.**

**Loimaan ja Varsinais-Suomessa työllisyyttä elvyttäviä liikenteen infrahankkeita:**

### **VT 9/Liedon asema – Aura nelikaistaistus**

*Valtatie 9 ja sitä myötäilevä rautatie on Suomen kattavin yhtenäinen poikittaisväylä Skandinavian ja Venäjän välillä ulottuen Turusta aina Niiralaan saakka. Ysiväylä yhdistää viisi vahvaa ja kasvavaa yliopistokaupunkia (Turku, Tampere, Jyväskylä, Kuopio ja Joensuu) sekä suuren joukon elinvoimaisia seutukaupunkeja ja maalaiskuntia.*

*Vt 9 kuuluu EU:n kattavaan TEN-T verkostoon. Turun ja Naantalın satamista on säännöllinen laivaliikenne mm. Ruotsiin ja Saksaan. Itä-Suomessa Niiralán rajanylityspaikan liikenne taas on kasvanut suhteellisesti eniten ja sen kautta kuljetaan Petroskoihin ja aina Barentsin merelle saakka. Ysiväylä yhdistää myös viisi kasvavaa lentokenttää ja näiden maakuljetuksia toisiinsa.*

*Ysikäytävä on Suomen merkittäviä maakuntakeskuksia ja innovaatiokeskittymiä yhdistävä väylä, jonka vaikutusalueen väestöpeitto on yli 1,2 miljoonaa asukasta. Mahdollisuuksia on paljon enempi. ”Gateway Finland” on toistaiseksi puutteellisesti avautunut mahdollisuus.*

*Pro Ysitiie -yhdistys päätti joulukuussa 2019 kiirehtiä ysiväylän kehittämistä kiireellisenä leväkaistatien 4-kaistaistamisella välillä Lieto as – Aura. Varsinais-Suomen Liitto esitti hanketta liikenneinfrainvestointeihin liittyen elvytykseen. Vuoden 2020 aikana valmistuu yksityiskohtainen tiesuunnitelma. Suunnittelu on alkanut myös kolmen ohituskaistaparın rakentamisesta välille Aura – Loimaa. Tieosuuden merkittävimmät puutteet liittyvät liikenneturvallisuuteen ja tien laatutasoon. Tieosuus on erityisen vilkasliikenteinen, koska sille liittyy myös Kantatie 41:n liikenne. Lounais-Suomen elinkeinoelämällä tieosuuden parantaminen on erittäin tärkeää. Leveäkaistatie on vanhakantainen tie ja sillä on ollut useita pahoja liikeonnettomuuksia ja tieosuudella tapahtuu enemmän onnettomuuksia kuin maan muilla valtateilla keskimäärin kilometriä kohden. Tieosuuden suunnitelmat ovat kertaalleen jo vanhentuneet. Nyt investoinnilla on kiire.*

*Alueen kunnat ja elinkeinoelämä ovat toukokuussa 2020 esittäneet hankkeelle 35 – 40 miljoonan euron rahoitusta vuoden 2020 lisätalousarvioon tai vuoden 2021 talousarvioon.*

### **Turku - Loimaa - Toijala –ratayhteys ja työssäkäyntiliikenne osana kasvukolmion ratayhteyksien kehittämistä**

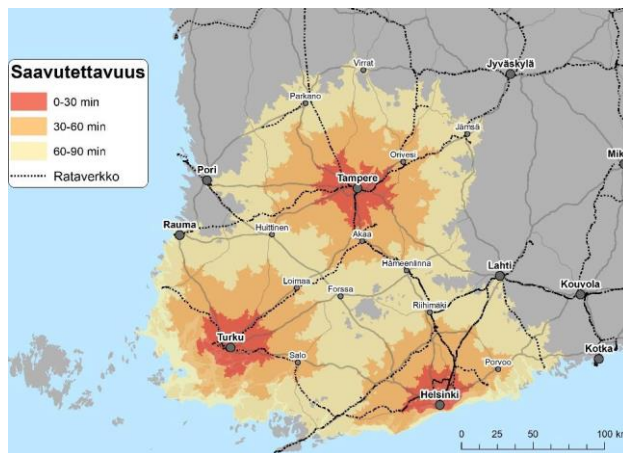
*Suomessa on mahdollisuus luoda kolmesta kaupunkiseudusta yhtenäinen kansainvälisesti kiinnostava työmarkkina- ja yritysalue. Kasvukolmion*

kehityspotentiaali on merkittävä. Sen täysimääräinen hyödyntäminen edellyttää nopeita kansainvälisiä ja valtakunnallisia ratayhteyksiä. Matka-aikojen lyhentyessä tuottavuus kasvaa.

Panostukset kasvukolmion raideliikennehankkeisiin kaupunkien välillä ja kaupunkiseuduilla ovat olennaisen tärkeitä tavoiteltaessa hiilineutraalia liikennettä vuoteen 2045 mennessä. Tämä on yksi keskeisiä edellytyksiä EU:n ja Pariisin sopimuksen mukaisten päästötavoitteiden saavuttamisessa.

Kasvukolmion vaikutusalueella sijaitsee yli 54 % koko Suomen työpaikoista ja väestöstä. Laajentuvat ja vahvistuvat työmarkkina-alueet kasvattavat koko Suomen kilpailukykyä. Nopeat yhteydet ja toimiva liikennejärjestelmä ovat kehittymisen edellytys.

Alueellinen paikallisliikenne parantaa työssäkäyntiä Loimaalta Turun ja Tampereen suuntiin.



Asetus pääväylistä ja niiden palvelutasoista tuli voimaan 1. 1.2019. Pääväyliksi valittiin maantiet ja rautatiet nykyisten ja ennustettujen liikennemäärien perusteella. Liikennemäärien kehittymistä seurataan ja asetusta päivitetään tarpeen mukaan. Liikennemäärien lisäksi on huomioitu alueellinen saavutettavuus ja kansainväliset yhteydet.

Maantiet



Rautatiet





## 12. Covid19 -pandemian aiheuttama häiriötilanne sekä tilannekuvan pohjalta toimialakohtaisia nostoja ja kehittämistarpeita

### Matkailu

*Pandemia pitkälti pysäytti matkailun sekä tapahtumatuotantoalan juuri ennen sesonkia, eikä kesällä elpynyt kotimaanmatkailu riittä kompensoimaan ulkomaisten matkailijoiden puuttumista. Tapahtumien järjestämistä vaikeuttavat edelleen jatkuvat rajoitukset. Yritysten tulevaisuuden kuva on sumuinen ja pelot koronapandemian toisesta aallosta entisestään hankaloittavat tulevaisuuden suunnittelua.*

*Varsinais-Suomessa käynnistettiin keväällä lähes samanaikaisesti covid19 -pandemian puhjettua matkailuelinkeinon kehittämistä koskeva tiekarttatyö kehittäjäverkoston kanssa. Työnimellä ”Yhdessä kestävä kasvua 2.0” kulkevan prosessin tavoitteena on vastata strategiatasolla niihin haasteisiin, joita maakunnan matkailutoimijat kohtaavat mm. kestävä matkailun, digitaalisen kaupan ja markkinoinnin sekä hajautuneen ekosysteemin myötä. Maakunnassa tehdään vahvaa kehittämistyötä eri tahoilla ja tasoilla mutta yhteinen strateginen toimintamalli on puuttunut. Tiekarttatyö pyrkii osaltaan löytämään vastauksia myös covid19 -pandemian aiheuttamiin haasteisiin.*

*Otsikkotasolla kolme kehittämiskohdetta ovat*

- 1) kasvun esteiden ja haasteiden ratkaiseminen,*
- 2) tiedolla johtaminen ekosysteemin keskiöön sekä*
- 3) turvallisuusratkaisujen kehittäminen ja luottamuksen vahvistaminen.*

### Loimaa:

*Pöytyä ja Loimaa ovat toteuttaneet Leader-rahoitteista matkailun esiselvityshanketta "[Elämymatkailulla menestykseen](#)". Alkujaan hanke oli tarkoitus toteuttaa ajalla 1.2.-30.8.2020. Hallinnoija On Pöytyä. Kustannusarvio oli 30.985 €.*

*Loimaa on mukana 8 varsinaissuomalaisen kunnan [Pelme-hankkeessa](#) (pelloilta metsien kautta merelle – matkailun ja palveluiden kehittäminen) 5/2020 – 12/2022. Hanke toimii aktiivisesti yhteistyössä käynnissä olevien matkailu- ja palveluelinkeinojen kehittämiseen liittyvien hankkeiden ja organisaatioiden kanssa.*

### Kalatalous

*Saaristomeren kalakannan tehokkaaseen hoitoon ja kalavalmisteiden tuotekehitykseen, kotimaisen kulutuksen lisäämiseen ja viennin markkinointiin tulee panostaa. Tämä edellyttää monialaista yhteistyötä niin tuottajien, kuin yritysten ja tutkimuslaitosten kanssa. Maa- ja metsätalousministeriö on arvioinut, että mikäli suomalaiset alkavat noudattamaan kalan syöntisuosituksia (2-3 kertaa viikossa), niin se lisää Suomessa kalankulutusta 50 Mkg vuodessa eli kalanjalostustoimialalle on luvassa voimakasta kasvua.*

### Lääke- ja terveysteknologia

*Pandemian vaikutuksessa bio- ja lääkeklusterin toimintaan on eroavaisuuksia verrattuna muihin kärkialoihin. Lääke- ja bioteknologiassa toiminta on lähtökohtaisesti kansainvälistä ja pandemian vaikutuksesta osa yrityksistä on nopeasti tuonut*

markkinoille uusia tuotteita. Pandemia on kiihdyttänyt erityisesti diagnostiikkasektorin kysyntää ja myös lääkekehitysalalla on suurten asiakkaiden lisääntyneestä ulkoistamisesta hyötyneitä yrityksiä. Pandemia on myös korostanut alan globaalia potentiaalia tulevaisuudessa mahdollisissa uusissa pandemiatilanteissa.

Alan yritykset ovat onnistuneet sekä lääke- että diagnostiikkasektoreilla. Alan yrityshautomon tuella syntyy uutta nopeasti kansainvälistyvää liiketoimintaa. Hankeaihiolistan perusteella suunnitteilla on ”normaalin” t&k:n ohella tuotannon kehittämis- ja laajentamishankkeita. Panostamalla näihin saataisiin yhä laajemmin käyttöön Turun korkeakouluissa ja niiden ympäristössä kehittyvää kapasiteettia - osaamista ja osaajia.

Lähiajan tuotantotason nostoon ja uuteen liiketoimintaan liittyy myös työllisyys- ja resilienssispektri. Tuleva kansainvälinen markkinakehitys edellyttää yrityksiltä huomattavaa osaamis- ja aktiiviteettitasoa alan erityisvaatimuksissa.

Pitkällä tähtäimellä lääke- ja terveysteknologian kasvuun vaikuttaa alkuvaiheen rahoitusmarkkina, tällä hetkellä olisi tärkeää panostaa myös alan alkuvaiheen riskirahoituksen lisäämiseen.

Alan hankkeiden tukeminen olisi perusteltua huomioiden vahva kansainvälistymisaspektri sekä vähäpäästöisyys/hiilineutraalius. Health Turku-klusteri rakentaa alueelle ekosysteemiä, joka tarjoaa monipuolisia palveluja ja tukea start-upeille, paikallisille yrityksille sekä kansainvälisiin yhteistyömalleihin. Varsinais-Suomi olisi luonteva ja vahva toimija uusien yhteistyöalustojen (kuten kansallinen Lääkekehityskeskus ja terveysalan European Digital Innovation Hub, EDIH) sijaintipaikaksi.

## **Muut toimialat**

Edellä kuvattujen maakunnan älykkään erikoistumisen kärkialojen lisäksi Covid19 – pandemia aiheutti häiriötilanteen muillekin toimialoille, esimerkiksi kauppa- ja palvelualoille sekä majoitus- ja ravintolasektorille.

Rajoitteiden purkamisen myötä tilanne on helpottunut mutta tulevaisuusnäkymä on sumea ja pandemian on arvioitu aiheuttavan näillä aloilla kuluttajatottumuksissa isoja muutoksia esimerkiksi verkkokaupan kasvun myötä.

Yksinyrittäjä- ja mikroyrityspainotteisessa toiminnassa korostuvat vahvasti prosessien kehittämiseen ja uudistamiseen liittyvät toiminnot, joita esim. ELY-keskuksen kehittämiskonsultoinnilla tuetaan

Aikataulullisesti hieman myöhemmin myös rakennussektorilla odotetaan tilanteen vaikeutuvan, mikäli asunto- ja liikerakentaminen hiljenee epävarmassa tilanteessa.

Pandemiatilanteessa ulkomaisen työvoiman käyttöön liittyvät seikat korostuvat. Maa- ja puutarhatalouden kausityön osalta matkustusrajoitukset vaikuttivat merkittävästi alan yrittäjien ulkomaisen työvoimansaantiin. Työhallinnon ja alan toimijoiden yhteistyöllä sekä matkustusrajoitusten lieventämisellä onnistuttiin kuitenkin korjaamaan uhannut tuotannon alasajo. Meyerin telakan tuotannon muutosten vaikutus ei näy suoraan eikä heti ulkomaalaisten työttömyytenä. Alihankintaketjun ulkomaalaiset työntekijät saattavat palata kotimaihinsa tilausten ajoittuessa pidemmälle ajanjaksolle ja matkustusrajoitusten vuoksi pendelöinti ei ole mahdollista.

## 13. Sosiaaliset vaikutukset – yksinäistyminen torjuttava ja sosiaalisten kontaktien säilymistä tuettava

### Sosiaaliset kysymykset korostuivat pandemian ja rajoitustoimien pitkittyessä

*Yhtenä merkittävänä vaikutuksena, maakunnasta riippumatta ovat pandemian sosiaaliset vaikutukset eri ihmisryhmiin. Koronapandemiolla on ollut ja tulee olemaan merkittäviä (negatiivisia) sosiaalisia vaikutuksia sen aiheuttamien lomautusten, työttömyyden, yksinäisyyden, eristyksen, palvelujen saatavuuden heikkenemisen, sekä pandemian arkeen tuomien paineiden vuoksi. Nämä näkyvät monilla lisääntyneenä mielialan laskuna ja epävarmuudesta johtuvana ahdistuksena, mikä puolestaan voi myöhemmässä vaiheessa vaikeuttaa niin paluuta arkeen ja koulutuksen pariin, kuin työllistymistä ja työssä jaksamistakin.*

*Poikkeustilanne on merkittävästi heikentänyt maakunnan yli 70-vuotiaiden psyykkistä, fyysistä ja sosiaalista toimintakykyä. Aiemmin täysin itsenäisesti tai pienellä tuella omassa kodissa asuneet ikääntyneet ovat joutuneet turvautumaan muiden ihmisten apuun ja tukeen arkipäiväisissäkin asioissa, kuten esimerkiksi kauppa- tai apteekkiasioinnissa. Kotona sekä palveluasumisessa asuvilla ikääntyneillä yksinäisyys ja sen mukanaan tuomat haasteet, kuten ahdistus, mielialaongelmat sekä toivottomuuden ja merkityksettömyyden tunteet, ovat lisääntyneet merkittävästi. Vammaisten, kehitysvammaisten tai pitkäaikaissairaiden tilannetta on heikentänyt erityisesti ohjeiden nopea muuttuminen ja ajankohtaisen tiedon puuttuminen. Ongelmia on ollut muun muassa henkilökohtaisen avun saamisen kanssa ja avustajien suojavarusteiden hankkimisessa.*

*Ulkomaalaistaustaisten osuus Varsinais-Suomen väestöstä on noin 8% (Tilastokeskus, 2019). Pandemian vaikutukset ovat näkyneet myös heistä monen arjessa. Altistumisriski koronavirukselle saattaa olla keskivertoa suurempi; tähän vaikuttavia tekijöitä ovat muun muassa asumismuodot, maahan muuttaneiden ammatit sekä ajantasaisen omakielisen, luotettavan terveystiedon puute tai sen saavutettavuus.*

*Sosiaalisilla vaikutuksilla tarkoitetaan sellaisia päätöksen, toimen tai ilmiön ihmiseen, yhteisöön tai yhteiskuntaan kohdistuvia vaikutuksia, jotka muuttavat ihmisten hyvinvointia, elinoloja, viihtyvyyttä tai hyvinvoinnin jakautumista.*

*Koronapandemiolla voidaan arvioida olevan merkittäviä (negatiivisia) sosiaalisia vaikutuksia maailmanlaajuisesti sen aiheuttamien lomautusten, työttömyyden, yksinäisyyden, eristyksen, palvelujen saatavuuden heikkenemisen, sekä pandemian arkeen tuomien paineiden vuoksi. Nämä näkyvät monilla lisääntyneenä mielialan laskuna ja epävarmuudesta johtuvana ahdistuksena, mikä puolestaan voi myöhemmässä vaiheessa vaikeuttaa niin paluuta arkeen ja koulutuksen pariin, kuin työllistymistä ja työssä jaksamistakin.*

*Kunnat ovat merkittävässä roolissa ihmisten hyvinvoinnin turvaamisessa. Niiden tehtävänä on muun muassa sosiaalisten ongelmien ehkäisy, sosiaalisen turvallisuuden ylläpitäminen sekä ihmisten omatoimisuuden tukeminen. Lisäksi ne vastaavat koulutukseen liittyvistä asioista ja päiväkodeista, sekä kulttuuri-, nuoriso- ja kirjastopalveluista.*

*Koronapandemian aikana sosiaali- ja terveystieteiden puolella muun muassa ennaltaehkäisevää ja kuntouttavaa työtä, mielenterveyspalveluja sekä pitkäaikaissairauksien hoitoa jouduttiin supistamaan. Lisäksi opetustoimi joutui suuriin*

sopeutumistoimenpiteisiin, kun lapset siirtyivät keväällä etäopetukseen, jonka on arvioitu lisäävän eriarvoistumista. Kulttuuri- ja kirjastopalvelut suljettiin joksikin aikaa tai siirrettiin internetiin. Terveydenhuollossa resursseja siirrettiin pandemian torjumiseen liittyviin tehtäviin.

Kuntien lisäksi kansalaisjärjestötoiminta on tärkeässä roolissa ihmisten hyvinvoinnin ylläpitäjänä. Turun kaupungin hyvinvointikertomuksessa 2018 kerrotaan, että Suomen sosiaali- ja terveys ry:n tilastojen mukaan Varsinais-Suomessa on yli 800 sosiaali- ja terveysalan järjestöä. Näiden lisäksi maakunnassa on tuhansia muita muun muassa harrastamista, virkistäytymistä ja kouluttautumista tukevia yhdistyksiä. Kun näiden järjestöjen kautta toteutettavat ryhmä- ja vertaistoiminnot jäivät määrittelemättömälle tauolle keväällä 2020 koronapandemian alkaessa, jäi myös valtava määrä psykososiaalista ja sosiaalista tukea antamatta ja saamatta. Hyvinvoinnin kannalta välttämättömiä palveluja keskeytettiin kokonaan tai siirrettiin internetiin.

Varsinais-Suomessa muun muassa SPR Varsinais-Suomen piiri sekä Varsinais-Suomen vammais- ja pitkäaikaissairaus-järjestöt VAPI ry kartoittivat keväällä 2020 jäsenyhdistyksiensä ja laajemmin järjestöjen tilannetta koronapandemian aiheuttamissa poikkeusoloissa. Suurimpina huolenaiheina esiin nousivat yhdistysten jäsenistön jaksaminen haastavassa tilanteessa, palvelujen saatavuus, syrjäytyminen ja yhteiskunnan palautumiskykyyn liittyvät kokonaisuudet. Myös huolestuneisuus niin jäsenistön, yhdistysten kuin yhteiskunnankin taloudellisesta tilanteesta korostui yhdistysten vastauksissa. Järjestöjen tarjoaman lyhytterapeuttisen keskustelutuen asiakasmäärät nousivat korkeiksi ja yksinäistyminen nousi monen huolenaiheeksi.

Toimintaympäristömme sopeutumiskykyä tulee kehittää varautumalla tuleviin mahdollisiin kriisitilanteisiin poikkisektoraisesti julkisen, yksityisen ja kansalaissektorin kesken.

Hyvät väestösuhteet ja aito tasavertaisuus yhteiskunnan toiminnoissa ovat olennaisia tekijöitä yhteiskunnan toimintakyvyn säilymiseksi myös kriisitilanteissa sekä niistä toipumisessa. Hyvien väestösuhteiden avulla luodaan luottamusta eri väestöryhmien välille ja valjastetaan yhteiskunnan monimuotoinen potentiaali kriisitilanteista selviytymiseen. Seuraavassa on tarkasteltu niitä ryhmiä, joiden arvioidaan olevan erityisen tuen tarpeessa. Vaikutuksia työkäisiin ja työllisyyteen käsitellään muualla tässä suunnitelmassa.

## **1. Lapset ja nuoret**

Koronapandemia on muuttanut monilta osin useiden lasten ja nuorten normaalia arjen rytmitystä sekä totuttuja sosiaalisia kontakteja. Nuorille suunnattu Mieli ry:n ja SPR:n yhteistyössä koordinoiman Sekasin -chattiin tulleiden yhteydenottojen perusteella voidaan todeta, että nuorten itsetuhoiset ajatukset lisääntyivät kevään 2020 aikana. Lisäksi kevään etäkoulu-jakso edellytti vahvaa kodin tukea mihin kaikissa perheissä ei ollut valmiuksia tai mahdollisuuksia.

Nuorilla koronapoikkeustilanne on lisännyt mielenterveyden haasteita johtuen mm. opiskeluiden, työelämän että normaalin sosiaalisen muutoksista. Pitkittyessään haasteet saattavat vaikuttaa merkittävästi koko nuoren loppuelämään, joten mahdollisimman varhaisen riittävän tuen avulla voidaan ehkäistä tehokkaasti yksilön kokemaa kärsimystä sekä yhteiskunnan taloudellisia menetyksiä.

Nuorten aikuisten kohdalla opintojen siirtyminen verkkopalvelujen piiriin ja itsenäisen työskentelyn suuri määrä on tuonut haasteita opintojen edistämisen suhteen.

Tilanteen jatkuessa opintojen etenemättömyys vaikuttaa nuorten toimeentuloon sekä siirtää valmistumista. Koronatilanteessa myös opintoihin liittyvien harjoittelupaikkojen saaminen on ollut haastavaa.

#### **KESKEISET TOIMENPITEET:**

##### **Psykososiaalinen tuki ja ohjattu ystävöiminta:**

Tarve on kasvanut olennaisesti. Ylläpitämällä ja kehittämällä nuorille suunnattuja palveluja, esim. chat-palveluita, nuorten kokoontumis- ja tukipaikkoja kuten nuorisotalot ja nuorten turvatalot, sekä luomalla vahvaa oppilaitosyhteistyötä niin kodin, koulun kuin järjestöjenkin välillä pystytään tukemaan nuoria myös pandemian palautumisvaiheessa.

##### **Mielenterveyspalvelut:**

Tulee kehittää niin, että myös varhaisen tuen piiriin on mahdollista päästä ilman lähetettä, jolloin kynnyks hakea apua on mahdollisimman matala.

##### **Vaikuttamis- ja kuulluksi tulemisen mahdollisuudet:**

Tulee lisätä ja ylläpitää.

Kehitettävissä tukimuodoissa tulee huomioida nuorten hyvin erilaiset elämäntilanteet ja tukiverkostot. Toimintojen ja palvelujen tulee olla sektorirajat ylittävää, saavutettavaa sekä mahdollisimman pysyvää, ja niiden tulee olla ketterästi sovellettavissa, jotta niillä pystytään tarjoamaan riittävä yksilöllinen tuki.

## **2. Ikääntyneet**

Poikkeustilanne on heikentänyt maakunnan yli 70-vuotiaiden psyykkistä, fyysistä ja sosiaalista toimintakykyä merkittävästi. Aiemmin täysin itsenäisesti tai pienellä tuella omassa kodissa asuneet ikääntyneet ovat joutuneet turvautumaan muiden ihmisten apuun ja tukeen arkipäiväisissäkin asioissa, kuten esimerkiksi kauppa- tai apteekkiasioinnissa. Sekä kotona että palveluasumisessa asuvilla ikääntyneillä yksinäisyys ja sen mukanaan tuomat haasteet, kuten ahdistus, mielialaongelmat sekä toivottomuuden ja merkityksettömyyden tunteet ovat lisääntyneet merkittävästi. Esimerkiksi palveluasumisessa vierailukiellot estävät normaalin kanssakäymisen läheisten kanssa, ja karanteeniolosuhteissa kotona asuvat yli 70-vuotiaat ovat usein ilman kasvokkain tapahtuvia kontakteja. Oma koti on pahimmillaan muuttunut ”vankilaksi” eikä mielekkään arjen toteuttaminen esimerkiksi harrastusten muodossa ole mahdollista.

#### **KESKEISET TOIMENPITEET:**

##### **Digiosaaminen:**

Digisyrytymisen ehkäisyyn tulee kiinnittää erityistä huomiota. Digitaitojen haltuun ottamisesta kiinnostuneille iäkkäille tulee olla tarjolla yksilöllisesti räätälöitäviä, asiakkaan omia kiinnostuksen kohteita hyödyntäviä tukimuotoja.

##### **Turvallinen virkistystoiminta:**

Pandemiatilanteesta huolimatta on kehitettävä keinoja, joiden avulla vanhusväestölle tarjotaan aktiivisesti toiminnan mahdollisuuksia myös kotiympäristön ulkopuolella. Tässä olennaisena vaikuttavana tekijänä ovat suojavälineiden saatavuus sekä opastus niiden käyttöön.

##### **Toimintakyvyn ylläpito:**

*Koronatilanteen edelleen jatkuessa toimintakyvyn alenemisen ehkäisyyn tulisi olla mahdollista etsiä ketterästi ja monipuolisesti erilaisia tukimuotoja.*

*Tukea pitää olla tarjolla joustavasti ja mahdollisimman lyhyen palvelupolun päässä. Viranomaisten tuottaman tuen lisäksi tulee olla tarjolla poikkisektoraisesti ja ammatillisesti koordinoitua yhdistysten tuottamaa tuki- ja virkistystoimintaa. Monipuolisilla, helposti muunneltavilla palveluilla ja toiminnoilla pystytään tarjoamaan tukea sekä yksilöllisesti että ryhmämuotoisesti aina sen hetkisen koronatilanteen mukaisesti. Toimintojen ja palvelujen tulee jalkautua alueellisesti lähelle ikääntyneitä ja niiden kehittämisessä tulee huomioida erityisesti kaikkein heikoimmassa asemassa olevien henkilöiden tavoittaminen.*

### **3. Vammaiset, kehitysvammaiset tai pitkäaikaissairaat**

*Vammaisten, kehitysvammaisten tai pitkäaikaissairaiden tilannetta on heikentänyt erityisesti ohjeiden nopea muuttuminen ja ajankohtaisen tiedon puuttuminen. Ongelmia on ollut muun muassa henkilökohtaisen avun saamisen kanssa ja avustajien suojavarusteiden hankkimisessa.*

*Lähikuntoutus sekä päivä- ja työtoiminta keskeytyivät keväällä. Kuntoutuksen keskeytyminen tai siirtyminen etäohjaukseen on aiheuttanut kohderyhmille toimintakyvyn alenemista, joka lisää mahdollisesti muiden palvelujen tarvetta. Haastetta lisää se, että monilla ei ole käytössään tarvittavaa tekniikkaa tai taitoja virtuaaliseen toimintaan osallistumiseen.*

#### **KESKEISET TOIMENPITEET:**

##### **Sosiaaliset kontaktit:**

*Sosiaalisia kontakteja poikkeusaikanakin tukevat mm. matalan kynnyksen kohtaamispaikat ja muu saavutettava toiminta tulee turvata.*

##### **Digiosaaminen:**

*Neuvonta ja ohjaus digitoiminnan hyödyntämiseksi on varmistettava huomioiden myös eri tavalla toimintarajoitteiset henkilöt.*

##### **Toimintakyvyn ylläpito:**

*Palvelujen jatkuvuus on turvattava, esimerkiksi kuntoutuksen jatkuminen säännöllisenä on välttämätöntä sitä tarvitseville henkilöille toimintakyvyn ylläpitämiseksi.*

##### **Ohjeet ja neuvonta:**

*Poikkeusolojen aikana annettavat toimintaohjeet tulee olla selkeät ja yksiselitteiset.*

##### **Järjestöjen rooli vajaakuntoisten työllistäjänä:**

*Järjestöt toimivat opiskelijoille ja monelle työelämässä paikkaansa hakevalle henkilölle harjoittelu- tai työpaikkana, joka tarjoaa monipuolisen työkokemuksen. Monet järjestöt työllistävät työntekijöitä palkkatuella, myös vajaakuntoisia työntekijöitä.*

### **4. Maahan muuttaneet**

*Ulkomaalaistaustaisten osuus Varsinais-Suomen väestöstä on noin 8 % (Tilastokeskus, 2019). Pandemian vaikutukset ovat näkyneet myös heistä monen*

*arjessa. Altistumisriski koronavirukselle saattaa olla keskivertoa suurempi; tähän vaikuttavia tekijöitä ovat muun muassa asumismuodot, maahan muuttaneiden ammatit sekä ajantasaisen omakielisen, luotettavan terveystiedon puute tai sen saavutettavuus.*

*Kuntien palvelujen, yhdistystoiminnan ja opintojen keskeytyminen tai siirtäminen etätoimintaan on voinut hidastaa kotoutumisen prosesseja sekä kieleen että yhteiskuntaan perehtymistä. Koronavirukseen liitetyt mielikuvat siitä, että viruksenlähteen koetaan olevan usein ulkomailla, saattavat osaltaan olla vaikuttamassa tiettyjen ryhmien leimaamiseen tai jopa rasismiin lisääntymiseen. Käytännössä maahan muuttaneiden elämään on vaikuttanut myös perheenyhdistämisprosessien vaikeutuminen matkustuskieltojen ja viranomaisprosessien hidastumisten myötä.*

#### **KESKEISET TOIMENPITEET:**

##### **Omakielinen viestintä:**

*Elpymisen prosessit on rakennettava koskemaan kaikkia tasapuolisesti huolehtimalla muun muassa saavutettavan omakielisen viestinnän kohdentamisesta oikeiden välineiden kautta.*

##### **Osallisuus:**

*Tarvittavat tukitoimenpiteet esim. opinto- ja työharjoittelupaikkojen saamiseksi kuuluvat viranomaispalveluihin. Kolmas sektori pystyy mm. kielikerho- ja läksytukitoiminnan kautta tukemaan apua opinnoissaan tai kotoutumisessa tarvitsevia maahanmuuttajataustaisia lapsia ja aikuisia.*

##### **Luottamus yhteiskuntaan:**

*Pandemiatilanteen elpymisvaiheessa on pyrittävä kehittämään yhteiskunnan hyviä väestösuhteita myös varautumisen näkökulmasta; luottamuksen vahvistuessa myös vuorovaikutus on sujuvampaa.*

## 14. Asuminen Loimaalla

**Loimaa on turvallinen asuin ympäristö** -strateginen tavoite (KV 1/2019) ja toimenpiteet:

- Huolehdimme turvallisesta, esteettömästä ja saavutettavasta asuin ympäristöstä.
- Kehitämme kaupunkikeskustaa keskeiset palvelut tarjoavana viihtyisänä ja turvallisena asiointi- ja asumiskeskittymänä.
- Kehitämme kaupungin sisäisiä asiointi- ja liikenne yhteyksiä.
- Mahdollistamme monipuolisen tonttitarjonnan erilaisiin tarpeisiin.
- Järjestämme monipuolisen ja edullisen asuntotarjonnan luontoa ja virkistysmahdollisuuksia hyödyntäen.
- Huolehdimme erinomaisen käyttöveden tarjonnasta ja toimivasta jäteveden käsittelystä.

Asumiseen osin liittyen seutukaupungit selvittivät 2019 Innolinkin selvityksessä veto voimaansa. Loimaan kaupunki teetti vastaavan hieman laajemman selvityksen erikseen.

12.6.2020 julkistettiin seutukaupunkien (MDI) "Pieni kaupungistuminen" -selvitys. Siinä selvitetään seutukaupunkien sisäisiä väestömuutoksia ja asumisen tarpeita. Selvitys on seutukaupunkien yhteinen aloite asumisen tulevaisuudesta ja asuntopolitiikasta käytävään keskusteluun.

Ehdotetun tilaisuuden sisältöön vaikuttaa em. selvitys ja sen sisältö. Paikallisesti keskustelussa esiintyneitä teemoja ovat olleet ikääntyvän väestön tarpeiden huomiointi, erityisryhmien tarpeet, vastuullinen vuokra-asuntojen omistajapolitiikka sekä uudet avaukset asumiseen seutukaupungeissa. Koronakriisin vaikutukset asumisessa ovat joiltain osin näkyneet, mutta pidemmän aikavälin vaikutukset jäävät vielä odottamaan.

Asuminen –teeman työpaja järjestettiin osana asumisen-seminaaria 26.11.2020.

- ARA Asumisen rahoitus ja kehittämiskeskus asumisen edistäjänä/ ylijoh taja Hannu Rossilahti,
- Loimaan asuntomarkkinatilanne tänään/  
Kiinteistövälittäjä Olavi Uusitalo, Kiinteistötoimisto Uusitalo OY LKV  
Kiinteistövälittäjä Tanja Leinonen, OP-KotiLoimaanseutu  
Toimitusjohtaja Hanna Rannanperä, Hulmin Huolto Oy ja Loimaan vuokra-asunnot Oy
- Loimaa asuinpaikkana – viedään viestiä yhdessä / päätoimittaja Kati Uusitalo, Loimaan Lehti  
Markkinointisihteeri Anna Mustikkamäki, Loimaan kaupunki
- Mitä voimme tehdä yhdessä/  
Puheenjohtaja Pekka Heikonen, Loimaan kauppakamariosasto  
Pankinjohtaja Kaisa Markula, OP Niinijokivarsi  
Kaavoittaja Arttu Salonen, Loimaan kaupunki  
Varapuheenjohtaja Pekka Takala, Loimaan Seudun Omakotiyhdistys  
Puheenjohtaja Pasi Markula, Loimaan Yrittäjät  
Puheenjohtaja Susanna Lehtimäki, Loimaan kylät
- Pieni kaupungistuminen – seutukaupunkien selvitys / kehittämisjohtaja Matti Tunkkari
- Keskustelua ja yhteenvetoa päivästä / Olavi Ala-Nissilä
- Rakennuspuita Loimaan asumisen edistämiseen / Muutostyöryhmän pj.  
Teemu Levomäki ja elinvoimatoimikunnan vpj. Markku Kraama

Tilaisuudessa luotiin perustaa eri toimijoiden laajalle yhteistyölle ja asumisen



edistämisen ohjelmalle.

## **Asunto-ohjelma**

*Ohjelmalla määritellään riittävä ja laadullisesti korkeatasoinen, monipuolinen ja hinnaltaan kohtuullinen asuntotuotanto.*

*Asuntotuotannossa huomioidaan kaupungistumisesta, ikärakenteen muutoksesta ja kehityksestä aiheutuvat asuntojen kokoa koskevat muutostarpeet sekä kunnan omistuksen ja ohjauksen piiriin kuuluvan asuntorakentamisen, palveluasumisen ja erityisryhmien tarpeet. Kaupungilla on vastuu asumisen kokonaisuudesta, erityistarpeiden huomioimisesta, asuinalueiden elinvoimaisuudesta sekä asukkaiden osallisuuden ja aktiivisuuden tukemisesta.*

*Asuminen -tilannekatsaus ja tarpeet*

*- Väestömuutos (Ikärakenne/ muuttoliike)*

*- Työpaikat, palvelut, liikenneyhteydet, asuinympäristöt*

*- Rakennus- ja asuntokanta / uudistuotanto / korjaus- ja täydennysrakentaminen*

*Kaavoitus ja tontit*

*Vuokra-asuntoselvitys (päivittäminen vuoden 2021 aikana)*

*Ikääntyvien asuminen*

*Erityisryhmien asuminen - esteettömyys*

## **Aineksia asumisen kehittämissuunnitelmaan**

### **1. Ikääntyvän väestön tarpeet otetaan huomioon**

Hyvinvointivaliokunta on juuri saanut valmiiksi oman ehdotuksen ikääntyvien strategiaksi, mutta tässä tarvitaan selkeästi laajempi eri palvelualueiden näkemys.

### **2. Asuntokannan parantaminen, edistetään korjauksia ja rakennushankkeiden toteuttamisen edellytyksiä**

- Edistetään hissien rakentamista olemassa olevaan asuntokantaan. ARA:n avustuksen lisäksi kaupungin oma avustus, määräaikainen.
- Edistetään iäkkäiden ja vammaisten asuntojen korjaus- ja esteettömyysavustusten käyttöä.
- Rakentamiseen liittyvän yritystoiminnan, esim. rakennuttamis- ja suunnittelutyö toimivien yritysten saaminen alueelle.
- Rakennusalan yritysten toiminnan kehittämishanke yhdessä seudun muiden kuntien kanssa. Muilla yrityssektoreilla on meilläkin ollut ja on nyt menossa.
- Korjaushankkeiden edistäminen asuinkiinteistöyhtiöissä, kokeillaan määräaikaista suunnittelutukea asuntoyhtiöille remonttien edistämiseksi.

### **3. Esteetön ympäristö**

- Kevyen liikenteen liikkumisen edellytysten parantaminen, Kalevalankatu – Väinämöisenkatu toteutuksen tapaan, jatketaan näitä. Seuraava iso kohde Satakunnantie.
- Kevyen liikenteen väylien kunto eri taajamissa. Senioripenkit ja vastaavat ratkaisut. Kaupungin eri alueilla.

### **4. Liikennejärjestelmä kaupungin sisällä**

- Nykyisen kutsuohjatun taksijärjestelmän kehittämisen, vaihtoehdot selvitetään.

- Liikennemuotojen yhdistäminen matkaketjuiksi, joka palvelee kaikkia käyttäjäryhmiä. Tähän liittyvät tiedotus, esimerkiksi sovellus (appi)

#### **5.Liikenneyhteyksien edellytysten parantaminen pitkäjänteisesti yhteistyössä alueen kuntien ja maakunnan kanssa**

- Jatketaan vaikuttamista vt 9 ja Turku – Toijala rataväleillä V-S liikennejärjestelmäsuunnitelman osoittaman mukaisesti.
- Lähitavoite kahden (2) ostoliikennevuoron saaminen Turku – Toijala ratavälille
- kt 41 suunnassa pikavuorot ovat hävinneet. Selvitetään mahdollisuus liittyä Oripää-Pöytyä-Aura ja ELY-keskus ostosopimukseen kt 41 suunnan liikkumisen edistämiseksi.

#### **6.Asuntomarkkinoiden toimivuuteen liittyvät kysymykset**

- Huonokuntoisen korjauskustannuksiltaan liian kalliiden kaupunkikonsernin omistuksessa olevien asuntojen purkaminen.
- Tässä tarvitaan ARA:n purkuavustuksia ja purkuakordeja. Edellyttää omistajan rahoitustukea.
- Loimaan vuokra-asunnot Oy:n yleistilanne, yhtiön tase ja toisaalta asuntojen korjaaminen.
- Joidenkin kylien kanssa toteutetaan ”Tule kylään” hanke. Etsitään suoraan kylien kanssa kyliin 2-3 viikoksi asumaan tulevia, jolla toivotaan madallettavan muuttokynnystä.

#### **7.Uudet vuokra-asunnot**

- Loimaan vuokra-asunnot Oy toteuttaa uuden vuokrarivitalon hyvän kysynnän alueelle.

#### **8.Uusien toimintamallien käyttöönotto – ollaan avoimia kokeiluille**

- läkkäiden asumisyhteisöt Hollannin tai Tanskan mallien mukaan. Ovat toimivia muualla miksei siis Loimaalla?
- Perhehoitoyrittäjyyden mahdollisuudet esimerkiksi kylissä, toimivia esimerkkejä löytyy. Kohderyhmä voi olla sekä vanhukset, että vammaiset.
- Tuetaan jo vireillä olevia hankkeita sovittavalla tavalla ja ”kaivetaan” esille vaikka Kartanomäen alueelle kaavailtu yhteisöllisen asumisen pilotti, josta löytyy raportti

## 15. Ennakointi

### **Strateginen ennakointi osaksi kaupungin strategista johtamista**

Koronapandemia on tehnyt selväksi, että Loimaan on parannettava selviytymis- ja muutoskykyään (resilienssiä). Se tarkoittaa paitsi kykyä vastata haasteisiin ja selviytyä niistä myös kykyä muuttua kestäväällä, oikeudenmukaisella ja demokraattisella tavalla.

Koronakriisi on tuonut esiin haavoittuvuuksemme, mutta se on myös tarjonnut mahdollisuuksia, joita ei ole varaa jättää käyttämättä. Me emme voi odottaa tulevaisuuden muuttuvan vähemmän murrokselliseksi, sillä uudet suuntauksset ja häiriöt vaikuttavat jatkossakin elämäämme.

Keinoja ovat konkreettisia toimenpiteitä sisältävä, erityisesti koronakriisiin liittyvä elpymisohjelma ja strateginen ennakoinnin toimintatavan omaksuminen osaksi kaupungin strategista johtamista.

Strategisella ennakoinnilla voidaan tuottaa tietoa selviytymiskykyä parantavan päätöksenteon tueksi. Se voi auttaa ennakoimaan kehitystä, jolla on todennäköisesti kielteisiä vaikutuksia, vahvistaa selviytymiskykyä rakenteellisten muutosten toteuttamisen kautta ja ottaa huomioon nykyisten ja tulevien kriisien vaikutuksia megatrendeihin ja esiin nouseviin kysymyksiin.

Strateginen ennakointi auttaa parantamaan politiikan suunnittelua, kehittämään tulevaisuuden kestäviä strategioita ja varmistamaan, että lyhyen aikavälin toimet ovat johdonmukaisia pitkän aikavälin tavoitteiden kanssa.

Strategisen ennakoinnin näkökulmia hyödyntävillä politiikkatoimilla voidaan paikata koronakriisin paljastamia puutteita ja vahvistaa valmiuksia tuleviin, vaikeasti ennakoitaviin kriiseihin varautumista.

Loimaalla strategista ennakointia voidaan edistää mm.:

- Laatimalla strategisia tulevaisuussuunnitelmia (esim. kaupungin strategiat), joissa huomioidaan yhdessä määriteltävät strategisen ennakoinnin näkökulmat (esimerkiksi elinkeinot, sosiaaliset ja taloudelliset ulottuvuudet, ympäristöasiat ja digitalisaatio).
- Luomalla kriteerit ja tunnusluvut ("tulostaulut"), joiden avulla seurataan ja analysoidaan strategisten ennakoinnin näkökulmien ja niiden tunnuslukujen kehitystä, tunnistetaan uusia kehityssuuntia ja haasteita ja tarjotaan tietoa kaupungin talouden ja toiminnan suunnittelun ja päätöksenteon tueksi;
- Kehittämällä ennakointivalmiuksia kaupungin hallinnoissa nykyisten toimintatapojen (esim. valmiussuunnitelmat ja taloudellisten riskien hallinta) rinnalla ja täydentämiseksi;
- Osallistamalla ennakointiyhteisöjen toimintaan kansallisesti ja kansainvälisten kumppanuuksien kautta

Toimenpide: Luodaan välineet strategiselle ennakoinnille osaksi kaupungin strategista johtamista.

## Liitteet: Työryhmän taustamateriaalia

1. Koronakriisi ja sen jälkihoito kunnissa -raportti; Kuntaliitto 4.5.2020  
[https://www.kuntaliitto.fi/sites/default/files/media/file/Koronakriisi\\_koontiraportti%20%28002%29.pdf](https://www.kuntaliitto.fi/sites/default/files/media/file/Koronakriisi_koontiraportti%20%28002%29.pdf)
2. Seutukaupunkiohjelman toimeenpano-ohjelma 2020 – 2022: TEM 26.6.2020  
<https://julkaisut.valtioneuvosto.fi/handle/10024/162342>
3. ”Pieni kaupungistuminen” -Seutukaupunkien sisäisen kehityksen tarkastelu 2010-luvulla; Kuntaliitto 12.6.2020  
<https://www.kuntaliitto.fi/sites/default/files/media/file/Seutukaupungit%2C%20pieni%20kaupungistuminen.pdf>
4. Valtioneuvoston kanslian 8.4.2020 asettaman Hetemäen valmisteluryhmän raportit:
  - *Exit- ja jälleenrakennustyöryhmän 1. vaiheen raportti Koronakriisin vaikutukset ja suunnitelma epidemian hallinnan hybridistrategiaksi; Valtioneuvoston julkaisuja 2020:12 (3.5.2020)* [https://valtioneuvosto.fi/documents/10616/21411573/VN\\_2020\\_12.pdf](https://valtioneuvosto.fi/documents/10616/21411573/VN_2020_12.pdf)
  - *Exit- ja jälleenrakennustyöryhmän 2. vaiheen raportti Koronakriisin jälkihoito ja jälleenrakennus; Valtioneuvoston julkaisuja 2020:17 (1.6.2020)* <https://valtioneuvosto.fi/-/10616/exit-ja-jalleenrakennustyoryhman-suomen-tie-ulos-koronakriisista-vaatii-pitkajanteisyytta-ja-ketteryytta>
5. Loimaan mielikuvatutkimus; - sisäinen ja ulkoinen mielikuva Loimaasta; Tietoykkönen Oy; (Materiaali on luottamushenkilöiden sähköisessä kokousjärjestelmässä)
6. Mille väestölle? Ikäryhmäkohtaiset ja alueelliset väestöennusteet 2018 – 2040; Sitran selvitys 167 (6/2020) <https://www.sitra.fi/julkaisut/mille-vaestolle/>
7. Varsinais-Suomen Varsinais-Suomen alueellinen selviytymissuunnitelma Covid 19-pandemian aiheuttamista vaikutuksista selviytymiseen ja palautumiseen. (21.9.2020)
8. Skenaariotarkastelu COVID-19-pandemian vaikutuksista metsäsektoriin, maa-, elintarvike- ja kalatalouteen sekä luontoon perustuvaan matkailu- ja luonnontuotealaan 2020-luvulla. Luonnonvara- ja biotalouden tutkimus 83/2020. Rikkonen, P. et al. 2020. Luonnonvarakeskus, Helsinki.  
<https://jukuri.luke.fi/handle/10024/546424>

**Liite: Yrittäjyyteen vauhtia selviytymissuunnitelmista**

*Maakunnat ovat laatineet selviytymissuunnitelmat koronakriisistä elpymiseksi. Suomen Yrittäjien aluekehitysohjelmassa 2020 – 2025 painottuvat elinkeinoelämän toimintaedellytysten kehittämiseen, investointeihin, työllisyyteen ja osaamiseen.*

*Yrittäjät tunnistaa aluekehittämisen näkökulmasta Suomesta seuraavia yrittäjyyden ilmiöitä:*

**• Paikkariippumattomuus.**

*Yritystoiminta ja työn tekeminen ovat yhä vähemmän sidoksissa paikkaan ja sijaintiin tietoliikenneyhteyksien ja digitalisaation ansiosta. Tämä edesauttaa yrityksiä osaavan työvoiman rekrytoinnissa.*

**• Kansainvälistyvien pk-yritysten määrän kehitys.** *Potentiaaliset vientiyritykset on löydettävä paremmin. Kansainvälistyvä liiketoimintaympäristö ja oikeiden verkostojen löytäminen ovat haaste erityisesti pk-yrityksille. Suomi tarvitsee yhä enemmän yrityksiä, joilla on omia tuotteita ja palveluita vientiin.*

**• Yksinyrittäjyyden kasvu.**

*Työelämän merkittävämpiä trendejä. Suomessa on lähes 60 000 yksinyrittäjää enemmän kuin vuosituhannen alussa. Yksinyrittäjien määrä on kasvanut 2000-luvulla 55 prosenttiyksikköä.*

**• Yrittäjien ikääntyminen.**

*Suomessa on 73 000 yli 55-vuotiasta yrittäjää. He joutuvat pohtimaan, mitä yritykselle tapahtuu yrittäjä ikääntyessä. Finnveran mukaan onnistuneen omistajanvaihdoksen tehneistä yrityksistä kolmanneksesta on tullut kasvuyrityksiä.*

**• Nuorten yrittäjyysinnon vahva kasvu.**

*Tämä on suuri mahdollisuus kaikkialla Suomessa. Yrittäjyys on usein keino asua kotiseudulla tai muuttaa maaseudulle. Nuoria on kannustettava yrittäjyyteen. Trendi on nähtävä aluekehityksen painopisteenä. Yrittäjäkasvatus mahdollisimman varhain on keskeistä.*

**• Maahan muuttaneiden yrittäjien määrän kasvu.**

*Maahan muuttaneiden yrityksissä luodaan enemmän uusia työpaikkoja kuin muissa. Yrityksissä on paljon kasvu- ja työllisyysmahdollisuuksia.*

**• Työnantajayrittäjien määrä ei kasva.** *Työnantajayrittäjiä on ollut noin 90 000 läpi 2000-luvun. Viime vuosina pienten työnantajayritysten määrä on laskenut. Tarvitaan toimia työnantajuuden houkuttelevuuden lisäämiseksi.*

**• Osaavan työvoiman saatavuus eri aloilla.**

*Väestörakenne, muuttoliike ja uusi teknologia tekevät osaavien työntekijöiden löytämisestä haastavampaa. Koulutustarpeiden ennakointia on parannettava ja oppilaitosten ja yritysten yhteistyötä syvennettävä. Koulutustarpeiden ennakoinnin on perustuttava yritysten tarpeisiin, ei epärealistisiin haavekuviin.*